

#1 stagrement

# PROJET

# Social

to find ho  
it you don't  
e co  
rath  
going  
e nee

e th  
- you - decia  
etter at your chosen  
you'll become m  
more to learn. My j  
the location pai

2024  
2028



15 avenue Salvador Allende DECINES CHARPIEU

# SOMMAIRE

	PAGE
L'Espace Prainet : ses valeurs	3
Préambule et contexte d'un premier agrément « centre social »	4
En quoi un centre social contribue-t-il à l'enrichissement de la vie locale ?	5
Présentation de l'association	6
Données chiffrées structurelles	
<b>PARTIE 1 : L'élaboration du projet social</b>	
1-Calendarier de la démarche projet	10
2-Les différentes étapes et outils mobilisés	11 à 14
3-Evaluation de l'ancien projet social de l'EVS Prainet	15 à 17
4-Bilan des actions de l'EVS : quelques chiffres	18 à 19
5-Portrait de territoire	20 à 28
<i>Caractéristiques démographiques</i>	
<i>Caractéristiques urbaines</i>	
<i>Equipements et services</i>	
6-Enquête de territoire : outils et analyse	29 à 35
7-Du diagnostic aux enjeux	36 à 36
8-Elaboration de la stratégie : concerter et co-produire	36 à 38
<b>PARTIE 2 Le projet social</b>	
Des enjeux aux axes	40 à 41
Arbre à objectifs : axe par axe	42 à 45
Evaluation du projet social	46
<b>PARTIE 3 Les annexes</b>	
Plan des locaux	48
Résultats de l'enquête en ligne ville de Décines-Charpieu	49 à 62
Résultats de l'enquête de territoire sur le quartier du Prainet	63 à 73
Organigramme	74
Tableaux des axes	75 à 77
Budgets prévisionnels de 2024 à 2027	78 à 81

*« Le centre social et socio-culturel entend être un foyer d'initiatives porté par des habitants associés appuyés par des professionnels capables de définir et mettre en œuvre un projet de développement social pour l'ensemble de la population d'un territoire »*

*(extrait de la charte fédérale des centres sociaux et socioculturels de France)*

## L'Espace Prainet : ses valeurs, ses actions

Depuis déjà plus de 100 ans que les centres sociaux portent une approche d'un social fondamental pour faire la société, d'un social transformateur, humain, juste et fédérateur.

**Le « plus grand réseau social de France »** est pionnier et acteur de référence en matière de lien social, qui permet aux gens de se connecter entre eux, d'agir dans le monde réel et qui donne sa place à chacune et chacun dans la société.

=> **Dignité humaine** : l'association souhaite accueillir, écouter, accompagner toute personne en lien avec un acteur du centre social, en s'appuyant sur le dialogue et la reconnaissance laïque de la pluralité, en se gardant de préjugés ou d'une posture « jugeante ».

=> **Solidarité** : considérer les hommes et les femmes comme solidaires, c'est à dire comme étant capables de vivre ensemble en société, est une conviction constante des centres sociaux et socio-culturels depuis leur origine. Elle se traduit par l'entraide, les échanges de savoirs, la défense et l'accès des droits de chacun, du soutien au quotidien dans différents domaines.

=> **Démocratie** : opter pour la démocratie, c'est pour nous, vouloir une société ouverte au débat et au partage du pouvoir, grâce à l'animation d'instances ou d'espaces de discussions, de participation, de prises de décisions, en lien avec notre association mais aussi en lien direct avec notre territoire de compétences.

Ces trois valeurs sont le fondement des actions de la Fédération des Centres Sociaux de France (FCSF) et de son réseau, auquel nous adhérons.

L'association de gestion dont l'Espace Prainet fait partie les incarne dans ses approches et ses pratiques.

## **Préambule et contexte d'un premier agrément « Centre social »**

Le territoire de compétences de l'association de gestion des centres sociaux Espace Berthaudière et Espace Prainet, est composé de 6 quartiers :

- Berthaudière, Sablons, Cornavent, et Prainet tous classés, dans le cadre de la politique de la ville, en quartiers prioritaires (QPV)
- Les Marais, où vit quasiment exclusivement une communauté gitane sédentarisée est quant à lui classé en veille active (QVA).
- La Fraternité, zone commerciale du centre-ville complète ce territoire de compétences.

Dans le cadre du développement des actions au Prainet et dans l'objectif de proposer une offre sociale globale sur le quartier, l'association a pu renouveler son agrément «Espace De Vie Sociale» (EVS de l'Espace Prainet) en 2021 et souhaite désormais le faire évoluer en obtenant un agrément «centre social» dès janvier 2024.

Rappelons que le projet social, clé de voûte de nos structures se fonde sur une approche transversale pour répondre à la fois aux besoins des familles, des habitants et aux attentes sociales collectives. A partir d'un diagnostic social partagé, des enjeux prioritaires et des axes d'interventions sont co-construits et permettent d'élaborer des propositions d'actions sur 4 ans. Celles-ci doivent être évaluées, comme l'ont été les précédentes, afin que l'action sociale mise en œuvre puisse évoluer et s'adapter régulièrement aux besoins des habitants. La finalité restant l'émancipation des habitants et le développement de leur pouvoir d'agir. C'est ce que nous allons vous développer dans ce projet.

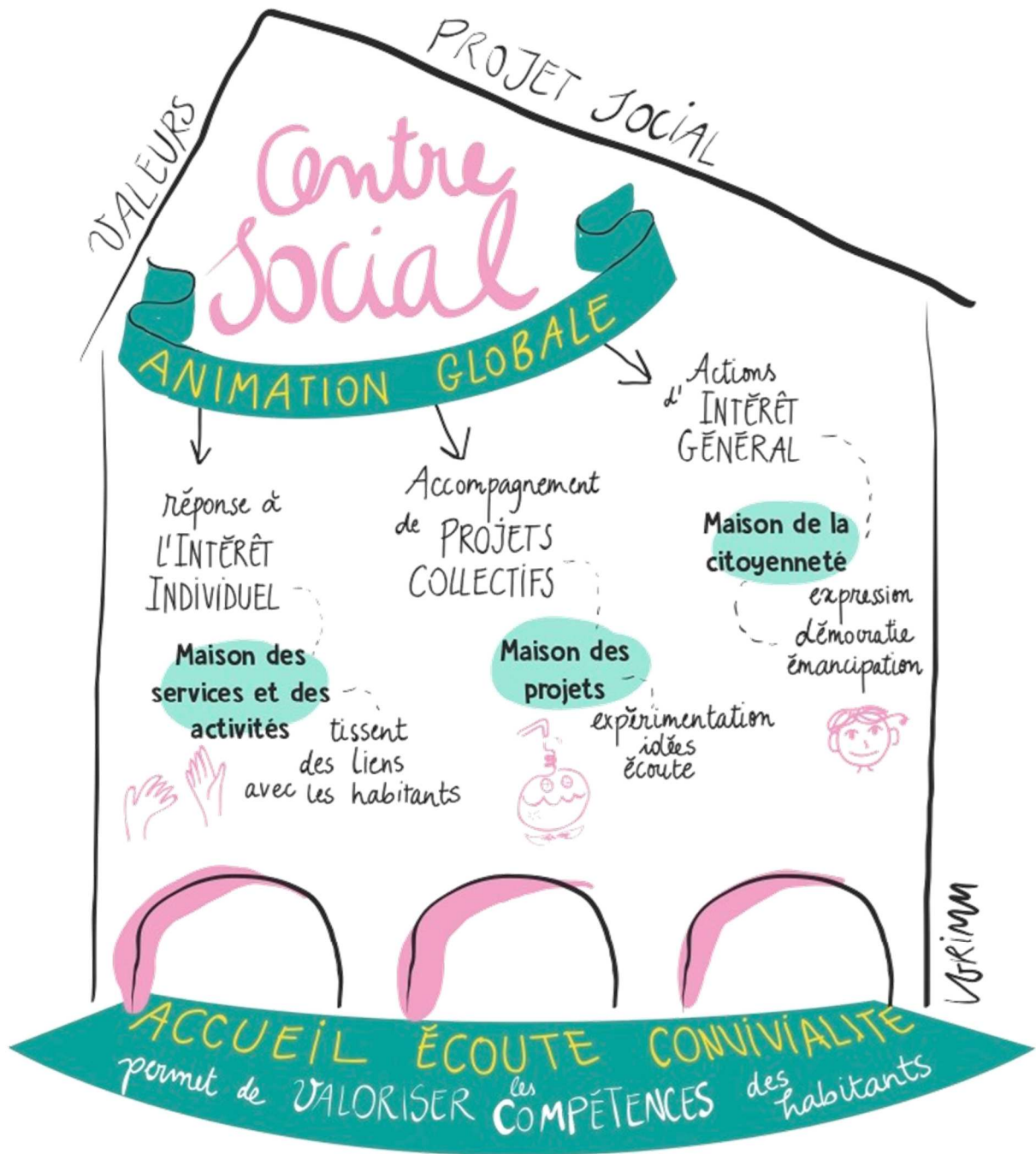
### **La spécificité de l'Espace Prainet : « un centre social autrement » !**

Le centre social de la Berthaudière existe depuis 45 ans sur la commune et intervient sur un large territoire, développé depuis 2015. Devant la taille du territoire, sa démographie en constante évolution, tout comme ses offres de services avec l'installation du pôle loisirs du Groupama stadium, et les besoins exprimés par les habitants et partenaires locaux, l'association souhaite mener à la fois des actions de proximité et participer au développement d'une offre sociale globale. L'agrément centre social de L'Espace PRAINET sur le quartier semble être un moyen pour mener à bien ces objectifs.

En effet, le conseil d'administration souhaite pouvoir compter sur les actions de l'Espace Prainet pour innover sur le territoire et ne pas proposer une copie de l'Espace Berthaudière. Consciente que chaque quartier est caractérisé par ses points forts et ses points faibles ainsi que par ses potentiels à exploiter, il est nécessaire de créer un « centre social autrement ». Ceci fera l'objet d'une attention toute particulière notamment lors du démarrage de la structure.

Le centre social Espace Prainet représente une ressource et une opportunité pour trouver un équilibre entre action de proximité et ouverture du quartier afin de participer au désenclavement de celui-ci.

En quoi un centre social contribue-t-il à l'enrichissement de la vie locale ?



## Présentation de l'association

### **Caractéristiques générales de l'association**

L'association de gestion des centres sociaux Espace Berthaudière et Espace Prainet est gérée par un Conseil d'Administration (CA) composé de 3 collègues : membres usagers (adhérents), membres de droits (partenaires institutionnels) et de membres associés (partenaires associatifs). Le CA délègue la gestion au quotidien à l'équipe de direction, soutenu par le bureau de l'association, actuellement composé de 5 membres.

### **ASSOCIATION DE GESTION DES CENTRES SOCIAUX ESPACE BERTHAUDIÈRE/ESPACE PRAINET**

STATUT JURIDIQUE : Association Loi 1901

SIEGE SOCIAL: 65 rue Georges Bizet  
69150 DECINES-CHARPIEU

TELEPHONE : 04 78 49 13 27

COURRIEL : [accueil@espace.berthaudiere.fr](mailto:accueil@espace.berthaudiere.fr)

SITE INTERNET : [espace-berthaudiere.fr](http://espace-berthaudiere.fr)

DATE CREATION (déclaration JO) : 03 avril 1978

NOM DU REPRESENTANT LEGAL : Marie BILLO

COURRIEL : [mariebillo.berthaudiere@gmail.com](mailto:mariebillo.berthaudiere@gmail.com)



**SIRET 313 053 688 00021**

### **Caractéristiques du centre social Espace PRAINET**

### **PRESENTATION CENTRE SOCIAL ESPACE PRAINET**

ADRESSE : 15 avenue Salvador Allende 69150 DECINES-CHARPIEU

TELEPHONE : 04 78 49 13 27

ZONE D'INTERVENTION : quartier le PRAINET

PORTEURS DU PROJET D'ANIMATION GLOBALE

équipe de direction : Mourad Bendjeddou et Audrey Schneider

RYTHME DE FONCTIONNEMENT

Ouvert toute l'année - fermeture annuelle 2 à 3 semaines en août  
et une semaine sur les vacances de fin d'année

HORAIRES D'ACCUEIL

Lundi - Mardi 13h30-18h // Mercredi - Jeudi 9h-12h et 13h30-18h

Vendredi 13h30-17h // Samedi 10h-12h



## L'équipe

En 2022, l'association de gestion des centres sociaux Espace Berthaudière-Espace Prainet compte **129** salariés différents, soit 31 ETP (équivalent Temps plein)

8 ETP sont dédiés à l'activité du centre social Espace PRAINET

6 Bénévoles (hors vie associative)

## Le public

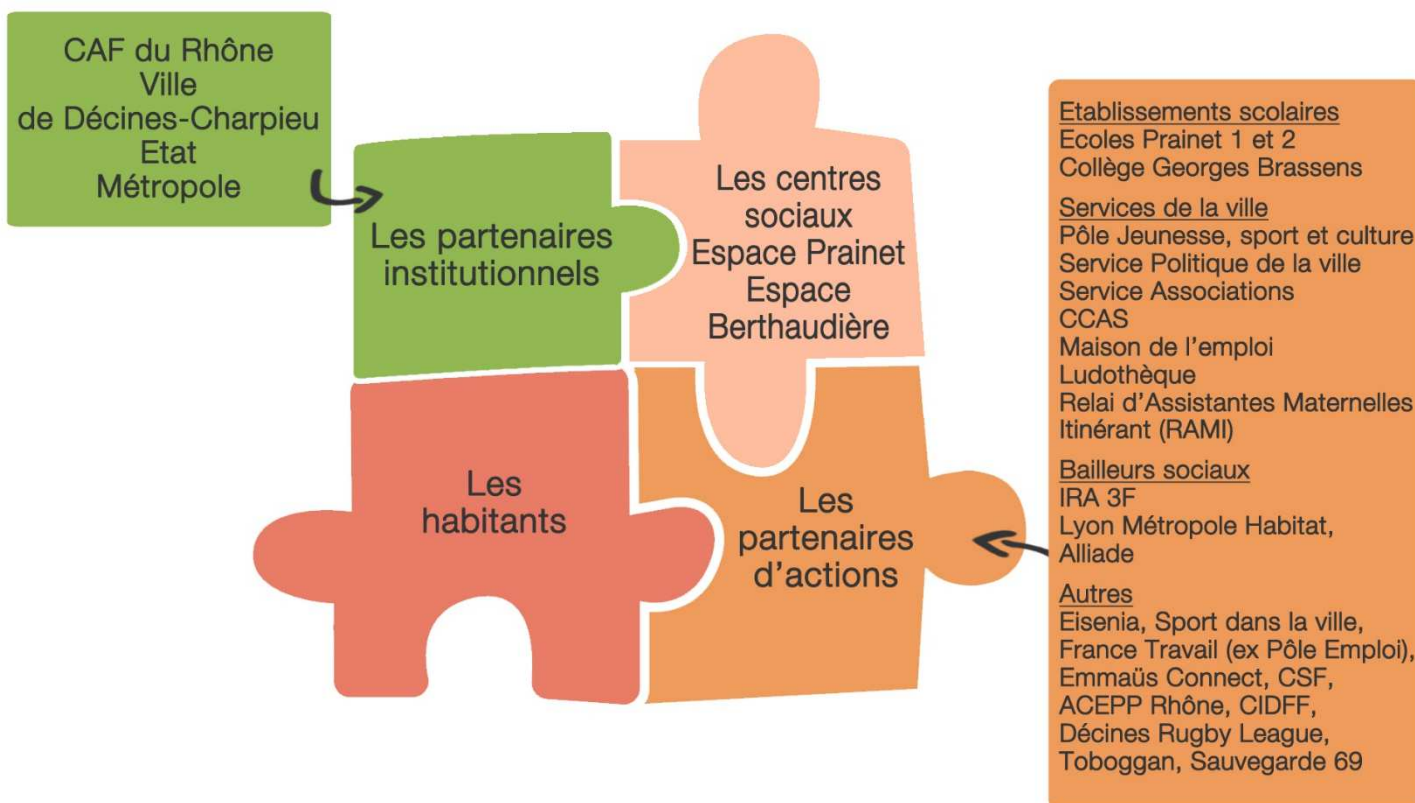
L'association de gestion compte **984** familles adhérentes représentant **1670** individus.

Les adhérents dont l'adresse est située au Prainet représentent **214** familles soit **423** individus.

## Le budget

En 2024, le budget global de l'association est de 2 026 126 €. L'Espace Prainet fonctionne avec un budget de 451 180€.

## Un travail d'équipe



## Les locaux du centre social Espace Prainet

Situés au 15 avenue Salvador Allende, la Maison des Initiatives (MDI) de la commune met également à disposition des locaux pour le CEFI, la médecine du travail, la CFDT, la CSF, Amely.

Nos locaux sont répartis sur l'ensemble du bâtiment de la MDI. Le plan des locaux mis à disposition par la ville de Décines figure en annexe.

Ils sont composés de 3 espaces aux accès séparés.



### La Fabrik // 111 m<sup>2</sup>

- 1 bureau partagé (réfèrent jeunesse, référente famille)
- 1 bureau de direction
- 1 salle polyvalente regroupant l'accueil, et des ateliers collectifs installés à la demande
- 1 local de rangement
- 1 cuisine
- 2 WC

### Espaces polyvalents d'activités // 241,8 m<sup>2</sup>

- 3 salles d'activités : salles Mangas, Miami, La p'tite scène
- 1 espace « Coulisses »
- 1 local
- 3 WC
- 1 espace de rangement

### La Fabrik à vélo // 51,7m<sup>2</sup>

Une unique salle destinée à l'atelier vélo :

- accueil du public
- stockage de notre flotte de vélo et matériel
- entretien et réparation
- lavabo/kitchenette
- 1 WC



### POINTS POSITIFS

- 1- De nombreux espaces modulables
- 2- Proximité des associations et services mairies (CSF, Amely...)
- 3- Pas situé au cœur du quartier : proximité des maisons individuelles et résidences privées : favorise la mixité des publics
- 4- Proximité du collège et école Prainet 2
- 5- Stationnements disponibles

### POINTS DE VIGILANCE

- 1-Localisation critiquée par certains habitants :
  - *trop excentré : certains parents inquiets quant aux trajets domicile-Espace Prainet*
  - *peu visible, ce n'est pas un lieu de passage : on ne vient pas par hasard et les personnes qui ne connaissent pas ne viennent pas*
  - *les portes d'entrée tournent le dos au quartier*
- 2-Aucun espace extérieur sécurisé pour des animations collectives (accueil jeunes, ateliers parents-enfants)
- 3-Cuisine non adaptée : peu fonctionnelle et très petite

Ces points de vigilance nous ont amené depuis 2018 à réfléchir à « aller vers » les habitants et nous encourageant dès maintenant à proposer un CENTRE SOCIAL AUTREMENT.



## **PARTIE 1**

# **L'ELABORATION DU PROJET SOCIAL**



## 2-Les différentes étapes et outils mobilisés

*Objectif* = coopération entre les acteurs du territoire : habitants, équipe et partenaires pour élaborer le projet social.

**Le démarche d'élaboration du projet social a été pensée coopérative.** L'association souhaitait aller jusqu'à la co-production du projet avec l'ensemble des acteurs du territoire, dont les **habitants**.

Afin d'impulser leur participation au fonctionnement de la structure dès l'origine du « centre social Espace Prainet », il était essentiel que les habitants collaborent et s'impliquent dans l'élaboration du projet social.

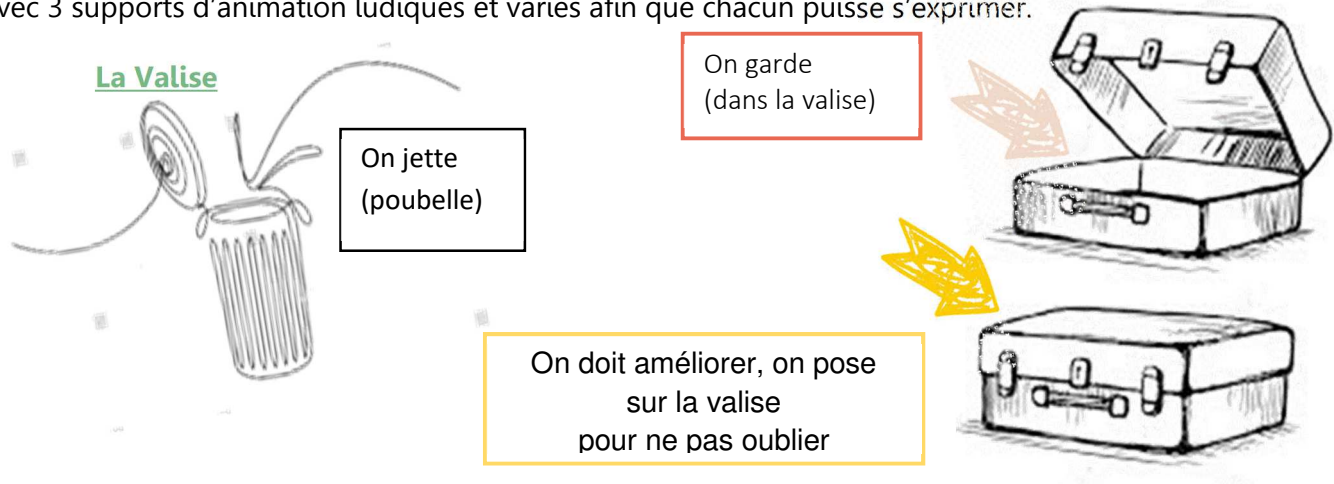
La participation des **partenaires** s'est également formalisée à travers les comités de pilotage et comités techniques ainsi que la co-animation d'une consultation citoyenne, à la demande du délégué à la préfète. Tous ces échanges nous ont permis notamment de partager le diagnostic.

**L'équipe salariée** a été mobilisée tout au long de la démarche, en réunion pour participer à la stratégie ou sur le terrain pour aller à la rencontre des habitants. Des **bénévoles**, administrateurs ou non, ont également co-animé le recueil de paroles sur le terrain ou retranscrits les résultats de l'enquête de territoire diffusée en ligne ou au sein de nos animations de proximité durant l'été 2023.

Enfin, **la création d'un COmité de PILotage (COPII)**, instance plus formelle puisque c'est une commission de travail émanant du Conseil d'Administration (CA) a permis de suivre et de garantir la démarche de projet. 10 membres composent ce CoPil : 3 administrateurs, 2 habitantes et 5 professionnels (2 directions, 2 référentes familles et 1 coordinatrice enfance-jeunesse). Dès mars 2024, afin de garantir l'atteinte de nos objectifs, ce COmité de PILotage se transformera en comité de suivi du projet et se réunira en fonction des besoins, avec une fréquence minimum de deux fois par an. Cette nouvelle instance, déléguée par le CA aura pour but de suivre la démarche projet mais également de la questionner. Il invitera des partenaires au besoin, selon les thématiques abordées, afin d'alimenter la réflexion et les pistes d'action. Cet état de veille permettra un suivi et une évaluation plus réguliers notamment pour le CA. Cela permettra également d'impliquer plus fréquemment, les habitants qui le souhaitent, tout au long des 4 ans.

### De février à mars 2023 : l'évaluation du projet social EVS

Nous avons souhaité interroger les adhérents de l'association, sur les actions développées depuis 2024 avec 3 supports d'animation ludiques et variés afin que chacun puisse s'exprimer.



1. Fabrik des loisirs
2. La P'tite Scène
3. Animation de proximité 5/14ans
4. Soda jeunes
5. Sorties Familiales

### Carte d'identité des actions

1. Fabrik' à vélo
2. Accueil jeunes 11/17ans
3. Permanence numérique
4. Veille sociale
5. Soirées familiales



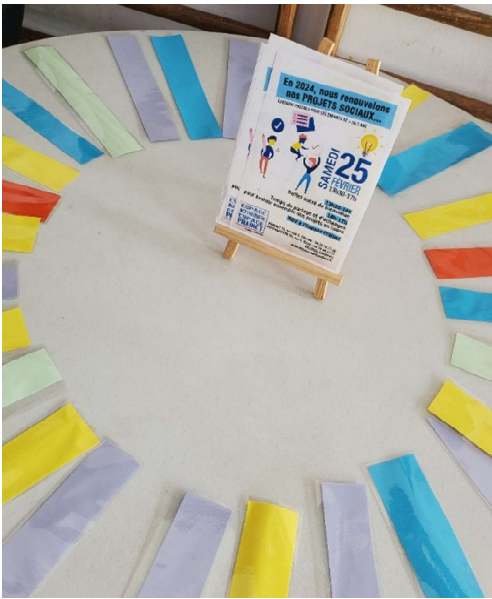
### Débat mouvant : d'accord / pas d'accord

1. ASCO
2. Caravane de l'été
3. Activité adultes socio culturelles (patch, sport...)
4. Repair Café
5. Accueil en soirée 16/25 ans

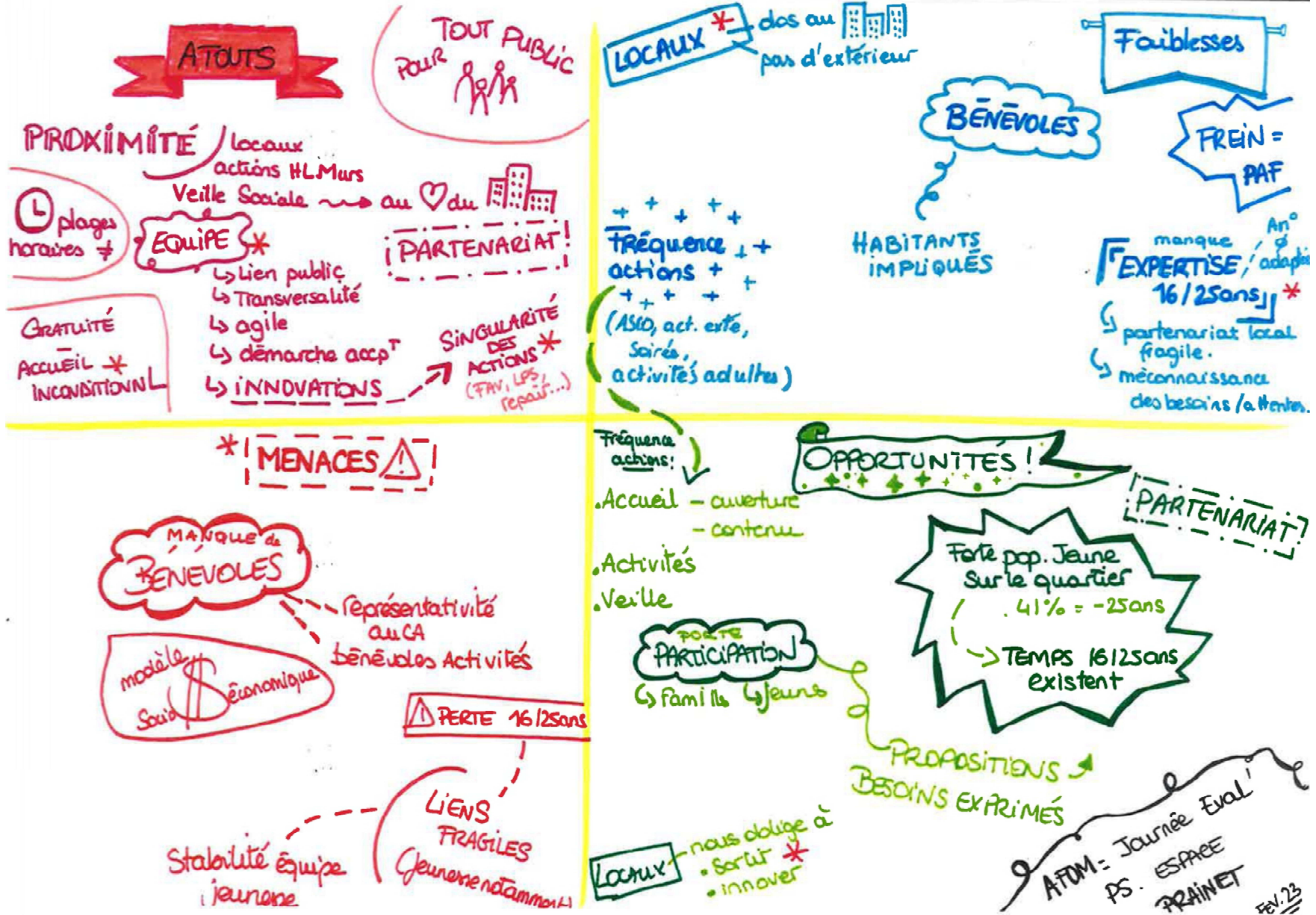
### Idées d'affirmations possibles

- « au Repair café, je viens déposer mon objet du quotidien à réparer par un technicien pendant que je bois un café »
- « l'accompagnement scolaire c'est pour faire les devoirs »
- « grâce à l'accompagnement scolaire, je n'ai plus besoin de me préoccuper des devoirs de mon enfant »
- « le patchwork c'est que pour les seniors »
- « je peux proposer des idées de soirée si j'ai 20 ans »
- « j'ai pas ma place à la caravane de l'été »
- « la caravane de l'été c'est que pour les familles »
- « c'est qu'au Prainet »
- « c'est les animateurs du centre social qui gère, qui anime tout » etc...

## 25 février 2023 : journée d'évaluation avec les habitants



La rencontre avec les habitants, complétée par le regard des professionnels, à donner lieu à un récapitulatif sous un format AFOM (Atouts Faiblesse Opportunités Menaces)



### 3-Evaluation de l'ancien projet

Axe 1 : Proposer un lieu d'accueil, agile, innovant et réactif, ouvert à tous, en veillant à la mixité sociale				
Objectif général	Résultats attendus	Indicateurs définis	Mesure initiale	Analyse des écarts Impact
Etre un lieu ouvert à tous au cœur du PRAINET	Etre mieux identifié par les habitants Informer	Horaires d'accueil de l'EVS  Communication mieux adaptée	Un accueil trop peu visible et fréquenté  La communication n'est pas perçue par les habitants	L'accueil est plus ouvert. Les horaires d'accueil sont mieux adaptés au besoin du public Les outils de communication sont diversifiés (affiches, flyers, site internet, réseaux sociaux, affichage public...) L'accueil est davantage fréquenté par les publics. L'accueil devient peu à peu un lieu de passage des habitants. Les habitants sont mieux informés, plus réceptifs à la communication
	Renforcer le lien de confiance avec les habitants	Nombre d'actions ou activités à l'initiative des habitants La participation des publics aux activités du centre	Peu d'activités organisées à l'initiative des habitants  La fréquentation ne représente pas l'ensemble des habitants du quartier	De nouvelles actions se déroulent au centre et sont portées par des habitants Des nouveaux habitants sont accueillis à l'EVS. Les habitants s'approprient la structure comme un espace de pouvoir d'agir Les habitants sont cooptés par d'autres habitants et s'impliquent dans la vie du centre.
	Recueillir les besoins des habitants Orienter vers les partenaires	Vie du conseil Citoyen Les consultations d'habitants Les Café des habitants/ des parents Les Permanences d'accès au droit	Un conseil citoyen qui s'essouffle ou peu d'habitants se mobilisent Les temps de recueil ne sont pas suffisants. Les habitants sont accueillis sur des permanences de partenaires	Le conseil citoyen n'est pas l'espace adéquat pour une mobilisation plus grande des habitants Les espaces d'expressions libres et sécurisées sont organisés plus régulièrement Les partenaires se mobilisent sur des évènements ponctuels organisés par l'EVS Les habitants expriment leurs préoccupations quand ils sont sollicités. Ils font même des propositions concrètes pour un mieux vivre ensemble Meilleure interconnaissance entre le centre et les autres acteurs du territoire

## Axe 2 : Contribuer à la dynamique territoriale en s'appuyant sur les acteurs locaux tout en développant le partenariat

Objectif général	Résultats attendus	Indicateurs définis	Mesure initiale	Analyse des écarts Impact
Permettre aux habitants de rester en lien avec la société en facilitant l'accès aux droits	<ul style="list-style-type: none"> <li>Proposer un accompagnement des habitants pour leurs démarches numériques</li> <li>Encourager le partage, l'entraide et la solidarité</li> <li>Accueillir les projets menés par les habitants</li> </ul>	<p>Des temps de permanences identifiés et repérés par les habitants</p> <p>Nombre d'actions solidaires impliquant des habitants</p> <p>Nombre de projets réalisés à l'initiative des habitants</p>	<p>L'EVS n'est pas un lieu identifié comme ressources.</p> <p>Les habitants du Prainet ne s'impliquent que très peu dans des actions solidaires.</p> <p>1 à 2 projets à l'initiative des familles sont organisés et accompagnés</p>	<p>Les permanences numériques, sont très sollicitées tous les jeudis. Pour développer les accès libres, nécessité d'une compétence qui accompagne les habitants et de plus communiquer sur cette action</p> <p>Des habitants sont mobilisés via des associations partenaires ou un collectif d'habitants existant sur le quartier des actions solidaires (maraudes, préparation de repas ...) Des jeunes se mobilisent sur des opérations telles que boîtes solidaires de Noël ou distribution de boîtes de chocolat aux seniors, via le CCAS.</p> <p>Les habitants sollicitent les professionnels du centre afin de réaliser des projets collectifs (séjour en familles, table d'hôte, ateliers cuisine, café des habitants...)</p>
	<ul style="list-style-type: none"> <li>Développer les partenariats locaux</li> <li>Etre un acteur de la vie locale</li> <li>Participer à une stratégie partenariale</li> <li>Proposer des animations sur l'espace public</li> <li>Ouvrir le quartier sur l'extérieur</li> <li>Dynamiser le quartier</li> </ul>	<p>Partenaires impliqués dans les projets</p> <p>Implication des habitants dans des groupes/instances participatives</p> <p>Rencontres régulière avec les partenaires locaux</p> <p>Actions d'animation en pieds d'immeubles</p> <p>Mobilité des habitants</p> <p>Animations sociales de proximité</p>	<p>Les partenaires sont peu présents dans l'EVS</p> <p>Peu d'espace de paroles des habitants. Peu d'habitants du Prainet engagés dans la gouvernance associative</p> <p>Les habitants sont par moment impliqués dans les animations sociales de proximité.</p>	<p>Mise en place d'actions et ateliers co construits avec d'autres acteurs.</p> <p>Mise en place de consultations citoyennes avec les partenaires. Le conseil citoyen quant à lui n'a pas eu la dynamique escomptée. Une instance trop éloignée des préoccupations des habitants. Désintérêt !</p> <p>Les partenaires institutionnels sont très impliqués dans la vie du centre. Les partenaires d'actions se mobilisent en fonction des thématiques et des publics ciblés.</p> <p>Des actions annuelles récurrentes mobilisent des habitants qui s'inscrivent dans une démarche de bénévolat</p>



## Axe 3 : Favoriser et permettre aux jeunes l'apprentissage de la citoyenneté par la socialisation, l'expression et le respect d'autrui

Objectif général	Résultats attendus	Indicateurs définis	Mesure initiale	Analyse des écarts impact
Participer à une stratégie partenariale pour la jeunesse et la prévention de la délinquance	<ul style="list-style-type: none"> <li>▪ Partenariat plus fort entre les acteurs du territoire</li> <li>▪ Accompagnement des jeunes, grâce au lien partenarial, plus pertinent</li> <li>▪ Revalorisation de l'image négative du quartier</li> <li>▪ Participer à la réussite éducative en lien avec partenaires.</li> <li>▪ Proposer des animations enfance/jeunesse accessibles à tous</li> </ul>	<p>Nombre de partenaires impliqués dans les projets</p> <p>Nombre de jeunes présents, assiduité,</p> <p>Actions d'animation organisée sur le quartier</p> <p>Implication des parents dans la scolarité Proximité avec l'école/collège...</p> <p>Nombre de jeunes adhérents/ non adhérents</p>	<p>Les partenaires sont peu sollicités</p> <p>Le partenariat est fragile avec l'éducation spécialisée</p> <p>Peu de fréquence des animations de proximités</p> <p>Le collège et les écoles ne sont pas suffisamment impliqués dans les projets du centre.</p> <p>Des jeunes sont encore trop éloignés du centre</p>	<p>Des relations partenariales sont tissées avec les bailleurs du territoire. Une proximité d'échange et de relation avec le garage solidaire.</p> <p>Le lien avec les éducateurs spécialisés est très fragile. La relation de confiance est encore à développer.</p> <p>L'association siège au conseil d'administration du collège de proximité ce qui lui permet une plus grande proximité avec les acteurs éducatifs locaux.</p> <p>Les jeunes sont accueillis dans la structure même s'ils ne sont pas adhérents. Cela facilite les échanges entre eux et les animateurs.</p>
Favoriser la réussite éducative en développant la démarche de projet	<ul style="list-style-type: none"> <li>▪ Dynamique de projets développée</li> <li>▪ Développement des actions autour de la parentalité, à la demande des familles</li> </ul>	<p>Nombre de projets réalisés en coopération sur le territoire</p> <p>Résultat d'enquête auprès des familles</p>	<p>L'EVS est encore isolé sur le quartier et les projets sont à son initiative</p> <p>Les actions à destination des familles sont surtout organisées au centre social ESPACE BERTHAUDIERE et peu à l'EVS</p>	<p>Les jeunes sont en capacité de s'inscrire durablement dans une démarche de projet (réflexion, discussion, mobilisation...).</p> <p>Malgré cela, certains jeunes restent encore éloignés de la structure. La relation aux 16 ans et plus nécessite une relation partenariale forte.</p> <p>Les familles participent aux actions parentalité proposées par l'EVS. Les parents expriment leurs inquiétudes. Ils sollicitent l'Espace Prainet afin de s'exprimer, réagir à l'actualité et souhaite davantage de lien avec les jeunes du quartier.</p>

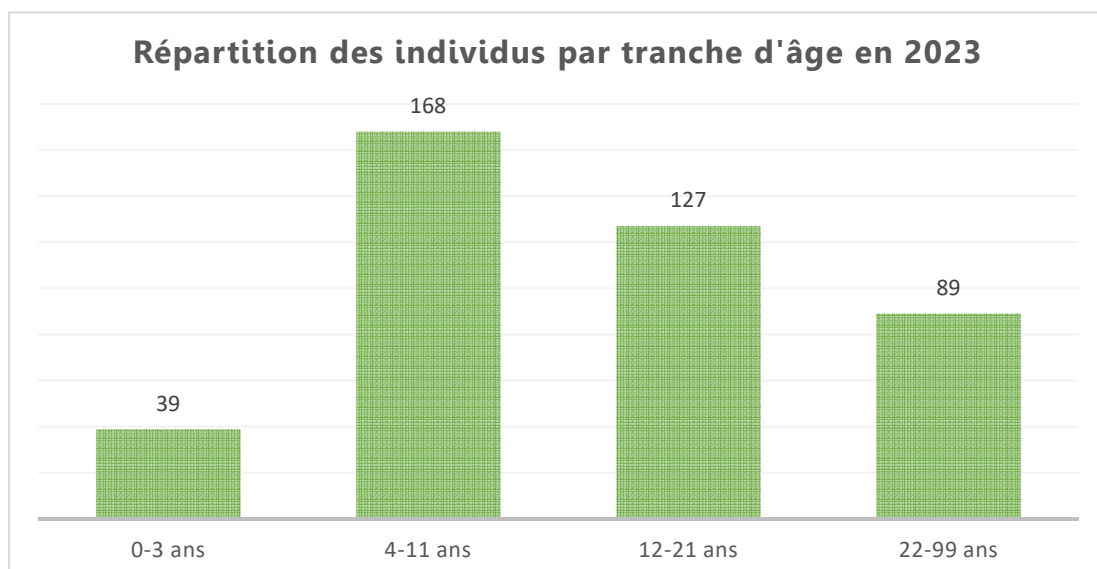
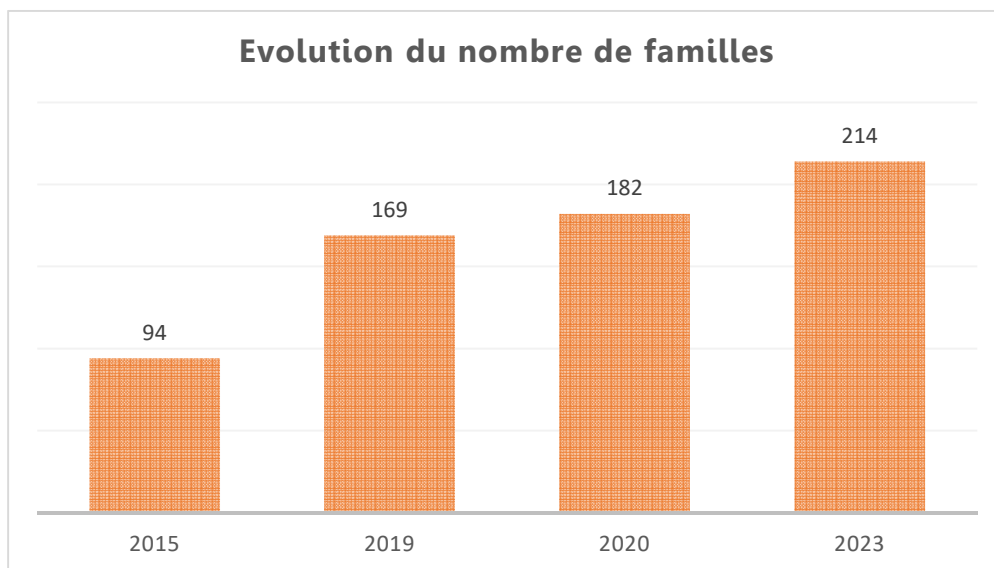
## 4-Bilan quantitatif des adhérents et des actions de l'Espace de Vie Sociale Prainet

Nous constatons sur le premier graphique une évolution constante du nombre de familles fréquentant l'Espace Prainet.

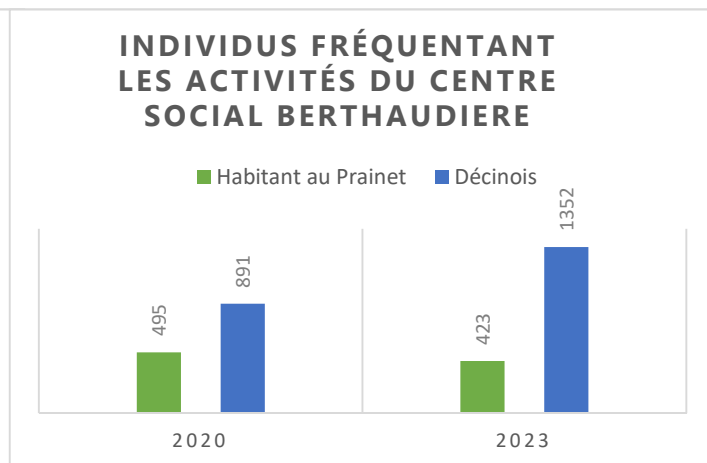
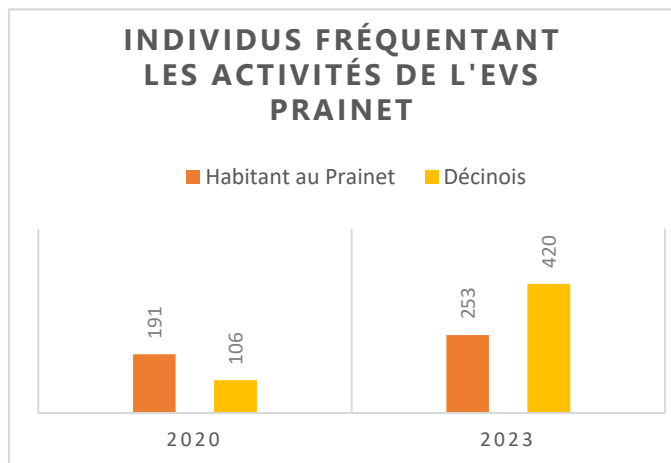
Ceci conforte le fait qu'au fil des années, la structure est devenue un lieu connu et reconnu par les habitants.

Le second graphique montre quant à lui que toutes les tranches d'âge d'individus issus du quartier du Prainet sont représentées sur l'ensemble des activités proposées par l'association.

Les 0-11 ans sont en nette progression par rapport à 2018 : ceci s'explique par le fait que nous ne proposons ni crèche et accueil de loisirs à l'EVS Prainet. Les familles recherchent ces modes de garde et n'hésitent pas à « quitter leur quartier » afin de profiter de ces services.



Evolution du nombre d'actions développées sur le centre social PRAINET	
ACTIVITES EN 2016	ACTIVITES DEVELOPPEES EN 2023
Accompagnement à la scolarité	Accompagnement à la scolarité
Accueil de loisirs 11-17 ans	Accueil de loisirs 11-17 ans
Soda Jeunes	Fabrik' de loisirs
Fabrik' de loisirs	Soirées familiales
	Soda jeunes
	Permanence numérique
	La pause des parents
	Fabrik' à vélo
	La P'tite Scène
	Fabrik' des saveurs
	Animation de proximité 5-10 ans



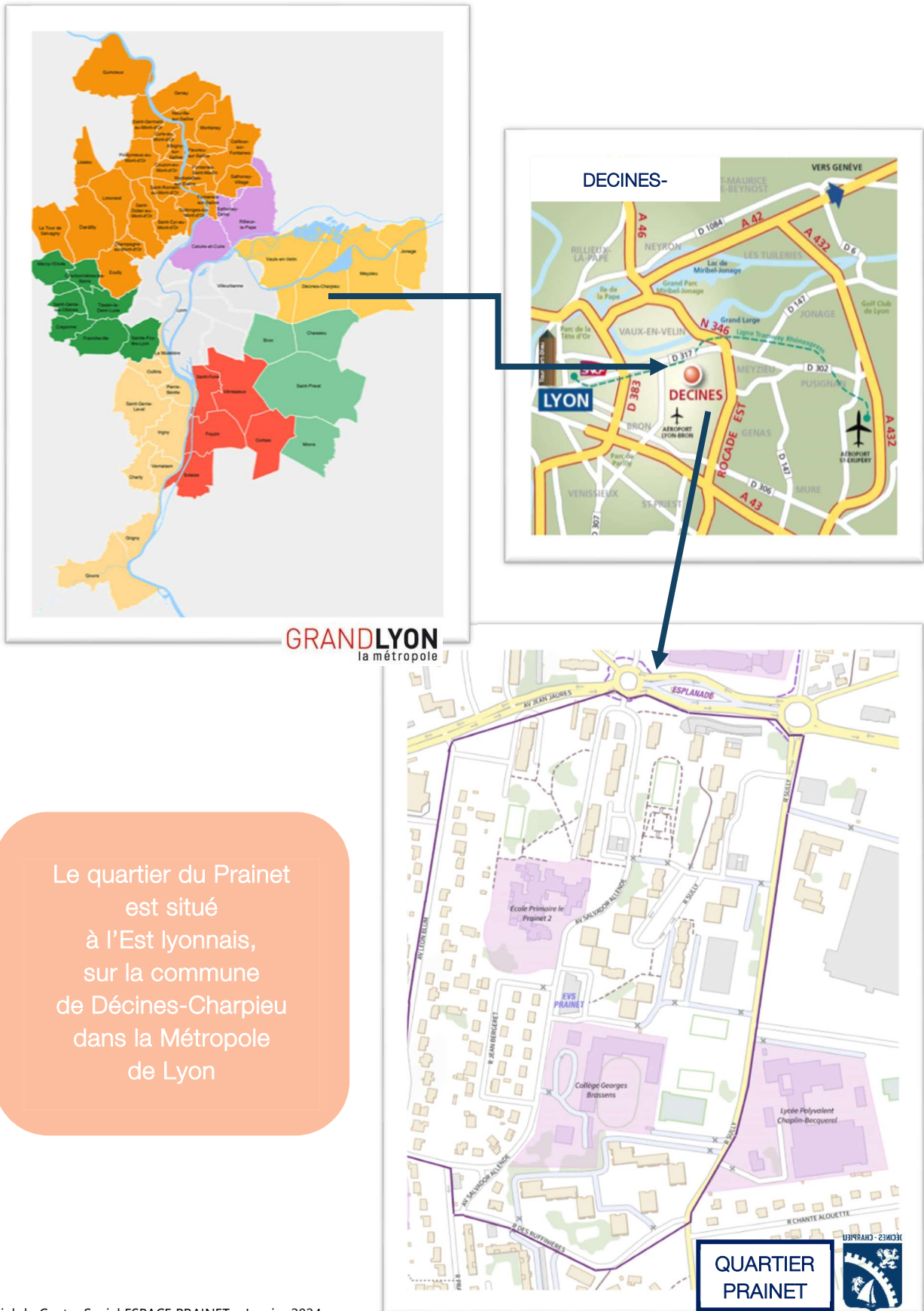
Nous constatons sur les graphiques ci-dessus que les activités menées à l'EVS Prainet se sont multipliées et diversifiées depuis sa création.

Ceci se traduit par une baisse de fréquentation sur le centre social Berthaudière par les individus habitant sur le quartier Prainet, au profit de l'Espace de Vie Sociale.

Les familles disposent à côté de chez elles d'un panel d'animations, d'activités ou de services dont la proximité en facilite l'accès.

## 5-Portrait du territoire

En parallèle d'une démarche de terrain, des données froides ont été recueillies auprès des partenaires (commune, Métropole, CAF, Etat) et des bases de données accessibles (*Observatoire des territoires, GéoClip, INSEE, CGET, contrat de ville, analyse des besoins sociaux...*)



## Caractéristiques démographiques

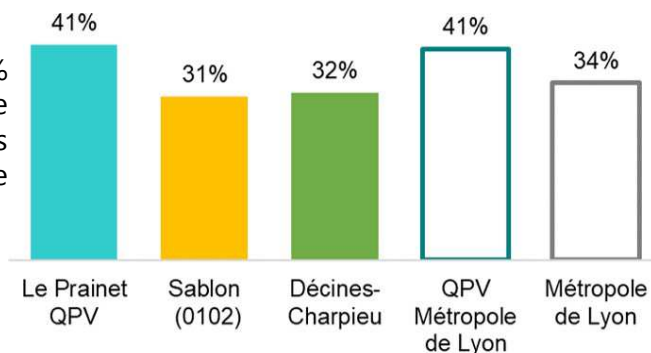


Sources : COPILOT ville de Décines-Charpieu 2023  
INSEE recensement 2020, 2018  
SIG (système d'Information Géographique de la politique de la ville)  
Observatoiresdesterritoires.gouv.fr

▪ **Une population plus jeune que dans le reste de la commune avec des difficultés scolaires**

La part des - 25 ans atteint 41 % au Prainet, contre 32 % dans l'ensemble de la commune de Décines-Charpieu. Ce taux est similaire à celui observé dans l'ensemble des Quartiers de la Politique de la Ville (QPV) de la Métropole de Lyon.

La population globale du quartier du Prainet est mixte en genre avec 47% des hommes et 53% de femmes. Notons que 39% des femmes ont – de 25 ans.



Source : Insee- Recensement de la population 2017 (sauf pour les QPV, estimations démographiques RP 2016)

**Retard scolaire dans les formations générales ou technologiques en lycées (lieu de résidence de l'élève)**

	QP	Commune	EPCI 2015	EPCI 2020
Taux de retard en 2 <sup>de</sup> (%)	27,3	15,8	13,3	13,3
Taux de retard des filles, parmi les filles en 2 <sup>de</sup> (%)	s	18,3	12,3	12,3
Taux de retard en terminale (%)	45,0	28,2	22,6	22,6
Taux de retard des filles, parmi les filles en terminale (%)	s	27,2	20,4	20,4

Note de lecture : Parmi les élèves résidant dans la commune dans laquelle se situe le QP, 15,8 % sont en retard en seconde générale et technologique.

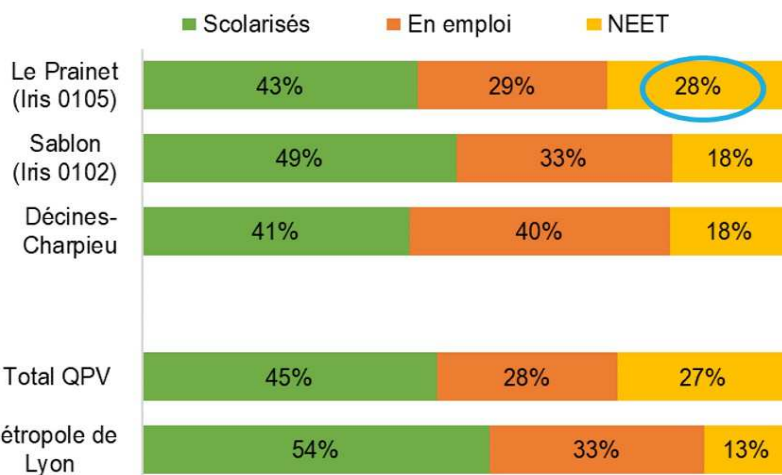
Source : Ministère de l'Éducation Nationale, Depp 2019-2020

On observe que le **taux de retard scolaire en seconde et en terminale** dans le quartier du Prainet est deux fois plus important que dans le reste de la métropole lyonnaise.

(\*QP : Quartier Prioritaire  
EPCI : intercommunalité/métropole)

Le quartier du Prainet se caractérise également par une part importante de jeunes non scolarisés **selon la répartition des jeunes de 15-29 ans en fonction de leur situation (RP 20171 par iris).**

Là encore, la moyenne relevée se rapproche de celle du total des QPV à l'échelle métropolitaine. On note enfin une proportion élevée de jeunes « Neet », c'est-à-dire ni étudiants, ni employés, ni stagiaires : 28 % au Prainet contre 18 % à Décines-Charpieu et 13 % dans la Métropole de Lyon.



Source : Insee-RP2017  
Total QPV MdL calculé à partir de 21 QPV pour lesquels une correspondance avec les Iris est possible

## ▪ La composition des ménages au Prainet

A l'instar des autres Quartier en Politique de la Ville (QPV) de la métropole lyonnaise, on constate au quotidien qu'une part importante des familles nombreuses habite le quartier du Prainet. Cela se retrouve dans les données chiffrées ci-dessous.

**Ménages**

(\*QP : Quartier Prioritaire  
EPCI : intercommunalité/métropole)

	QP	Commune	EPCI 2015	EPCI 2021
Ménages de 1 personne (%)	24,2	33,9	42,4	42,4
Ménages de 6 personnes ou plus (%)	7,1	2,9	2,1	2,1

Source : insee, Recensement de la Population 2018

35.2% des familles sont monoparentales au sein du quartier du Prainet. Ce qui est au-dessus de la moyenne communale étant à 24%.

Pour faire le lien avec l'emploi, un tiers des ménages monoparentaux habitant la commune ne sont pas des actifs occupés.

On peut donc présupposer qu'un bon nombre de familles monoparentales habitant le quartier du Prainet ne sont pas en emploi.

## ▪ L'emploi et accès à l'emploi au Prainet

	Décines	Prainet
<b>Part des personnes de 15 à 64 ans ayant un emploi</b>	63,8% (2)	43,7% (3)
<b>Taux de chômage</b>	15,2% (2)	35,2% (1)
<b>Part des emplois précaires parmi les emplois*</b>	10,45 (2)	17,5% (3)
<b>Taux d'emploi des femmes</b>	60,6% (2)	39,3% (1)
<b>Taux d'emploi des 15-24 ans</b>	31% (2)	28,6% (1)

Source : (1) INSEE, RP2015, (2) INSEE, RP2016 et (3) INSEE, RP2010

On constate que la population du Prainet est plus éloignée de l'emploi que la population globale de la commune avec un taux de chômage de 35.2% contre 15.2% sur Décines. C'est un élément caractéristique des quartiers QPV de la métropole de Lyon.

On remarque également que les femmes sont nettement moins en emploi que dans le reste de la commune. Fait partagé avec les conseillères du dispositif d'accompagnement QPV de France Travail, rencontrées en janvier 2024.

## Caractéristiques urbaines

### ■ Environnement naturel remarquable



La proximité du Grand Large et les espaces verts sont cités comme des atouts. En effet la présence d'espaces végétaux renforce la qualité du cadre de vie et la sensation d'espace.

En revanche, il manque de connexion entre le Prainet et le Grand Large : finalement les familles ne profitent pas vraiment de cet espace.

Les espaces verts sur le quartier restent à valoriser : la taille des haies pour des raisons de sécurité laisse un paysage peu qualitatif mais a beaucoup amélioré la visibilité des espaces collectifs, les rendant plus fréquentés. La ville de Décines a dédié une équipe technique « Prainet Vert », dédiée aux espaces verts du quartier (nettoyage, tonte, plantation...). Ils ont une véritable expertise du quartier, grâce à leur présence quasi quotidienne.

Globalement les habitants apprécient le côté assez vert et aéré du quartier.

Une très large réhabilitation du parc locatif a été menée par les bailleurs sociaux (2019/21) procurant ainsi un cadre de vie plus agréable aux habitants et valorisant l'image du quartier.

### ■ Parc locatif

Hormis la zone pavillonnaire située à l'Est, le quartier du Prainet est constitué essentiellement de logements sociaux, propriété des bailleurs sociaux :

ALLIADE

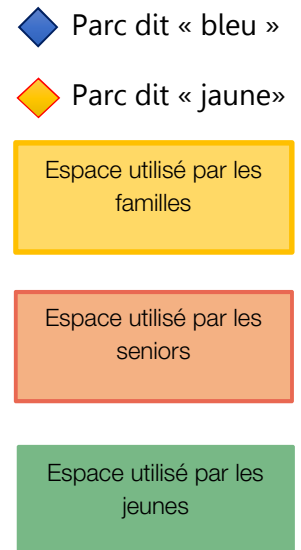
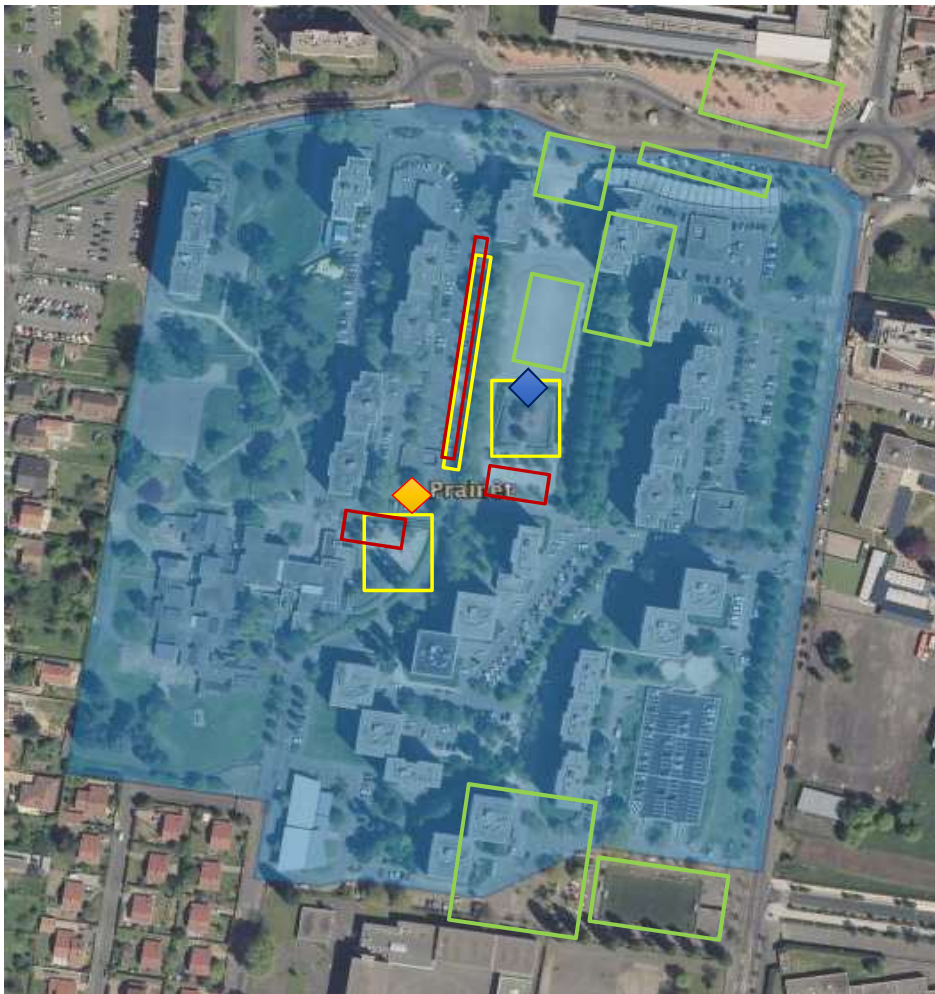
IRA 3F

LMH  
Lyon Métropole  
Habitat





## ▪ Espaces publics diversifiés



On remarque de nombreux usages des espaces publics avec 2 aires de jeux très fréquentées par les familles et un rayonnement au-delà du quartier (Ruffinières, Malinières, Cornavent...).

Pour le parc dit « **jaune** » la position en sortie d'école est idéale, il est très fréquenté par beau temps après l'école. Cependant les familles utilisatrices se plaignent de la présence de jeunes enfants seuls (entre 5 et 11ans) qui peuvent produire des incivilités. Elles regrettent un manque de cadre des parents. La stigmatisation entre habitants se joue également ici.

Le parc dit « **bleu** » est plutôt fréquenté lorsqu'il y a trop de monde au parc jaune ou par les familles dont les enfants ne sont pas scolarisés à l'école Prainet II selon les habitants. Espace peu mixte, familial avec la présence des mères principalement. D'après eux, ces espaces sont bien mais insuffisants. Ils souhaiteraient plus de jeux pour les enfants, certains espaces seraient à revaloriser (escargot, point d'eau au but en or) pour favoriser leur attractivité et leur rayonnement.

En 2023, la ville de Décines a sollicité le collectif vaudais « Pourquoi pas ? » pour des aménagements extérieurs éphémères et modulables en bois, afin d'organiser un chantier participatif avec les partenaires et les habitants.

Leurs objectifs :

- faire un diagnostic des besoins en lien avec l'espace public central en gore, sous utilisé pour diverses raisons,
- mobiliser, à l'aide des partenaires, des habitants pour les étapes de concertation et de réalisation.

Après un an de projet, une inauguration de la structure « **Prainet une pause** » a eu lieu en novembre dernier, permettant d'accueillir les habitants, à l'ombre, assis, en collectif. L'aménagement proposé avait pour objectif de sensibiliser les habitants à un réaménagement futur en imaginant de manière concertée, ce qui pourrait exister, mais aussi de répondre à leurs attentes.

Au vue des contraintes techniques et financières existantes, il y répond en partie : les retours d'ores et déjà très positifs font l'unanimité (jeunes, enfants, parents, seniors). Il est symbolique de noter que lors des émeutes qui ont tant fait parlé en juin 2023, la structure en bois, « Prainet une pause » n'a pas été touchée...

Le terrain de pétanque est très animé par les boulistes ainsi que par un groupe de joueurs de cartes et dominos tout au long de l'année. C'est un lieu de sociabilité apaisé depuis la pose de barrières mais il manque des toilettes et de l'éclairage selon les usagers. On constate néanmoins que cet espace peut être, à la marge, mixte en âge mais jamais en genre.

Le long de l'avenue Salvador Allende existe une grande partie enherbée ombragée qui permet l'organisation d'événements (caravane de l'été, brèves de quartiers, cinémas en plein air). Cet espace est utilisé à la fois par les familles et les seniors et on y trouve de la mixité.

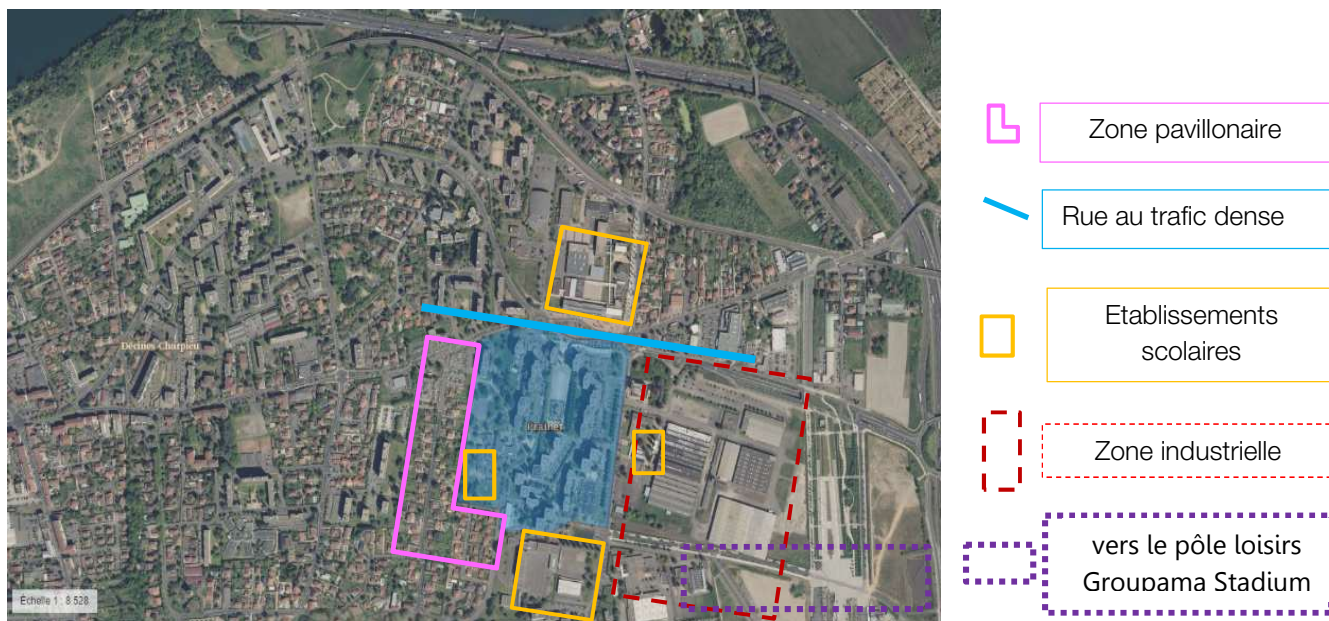
Cependant il existe des usages conflictuels sur les espaces publics du Prainet, les habitants notent en particulier :

- l'esplanade et les allées n°10 et 12 rue Sully : squatt, trafics de drogue, incivilités, nuisances sonores, mauvaise image, bagarres
- nuisance de quads et motos qui traversent le quartier
- présence d'encombrants
- nuisances sonores devant le collège
- squatt et trafics au niveau des garages, sentiment d'insécurité
- problèmes de stationnement notamment les soirs de match au Groupama Stadium
- sur la butte, les adultes et familles utilisent cet espace en journée, le soir il est utilisé par les jeunes.

*Parole d'habitant : « c'est vrai qu'on change de côté quand ils [les jeunes] arrivent, on ne veut pas de problèmes »*

Une description que l'on retrouve lorsque l'on va enquêter en porte à porte auprès des habitants de l'allée 10 ou de ceux qui en sont à proximité. Sur 8 thématiques proposées qui seraient prioritaires selon eux, dans leur quotidien, la sécurité arrive en seconde position, après la santé.

### ■ Une situation enclavée



La typologie urbaine vient renforcer le sentiment d'enclavement, de déconnexion avec le reste de la ville mais paradoxalement les déplacements à l'échelle métropolitaine sont favorisés par le T3 et la rocade Est.

On constate aussi en échangeant avec les habitants, l'importance du bassin de vie avec une connexion forte Prainet/Vaulx en Velin (déplacements fréquents pour voir la famille, mobilité résidentielle, usages des parcs publics...) et Meyzieu, coins limitrophes (pour les courses, les parcs).

On note une mobilité assez faible des habitants du Prainet contrastant avec la grande diversité des moyens de déplacements accessibles sur la commune (pistes cyclables, bus, T3, rocade Est).

Selon les habitants, la voiture reste indispensable pour les déplacements quotidiens. Les bus pourtant relativement proches sont jugés trop loin (en particulier pour les personnes qui habitent le plus au sud), trop

cher pour les familles nombreuses et peu pratiques sauf pour aller en centre-ville ou à Laurent Bonnevey/Carré de Soie.

Les déplacements et la résidentialisation semblent donc être des facteurs d'enclavement.

Les équipements scolaires sont aussi des frontières : le collège et le lycée bien que permettant une fréquentation du quartier par tout élève concerné par la carte scolaire (*récemment modifiée avec l'ouverture d'un lycée public à Meyzieu en septembre 2023*), marquent les limites du quartier Prainet 2. Tout comme al Kindi/ Lycée Charlie Chaplin-site Sully (*anciennement lycée Becquere*).

L'installation d'une zone loisirs peu accessible aux habitants fragilisés a davantage cloisonné le quartier, tout en marquant un peu plus leur situation précaire. Les habitants se plaignent régulièrement des contraintes imposées par les événements (circulation, trafic de place de parking, inaccessibilité, nuisance sonores...) et regrettent de ne pas avoir de « pass VIP » permettant des réductions aux espaces loisirs proposés, palliant aux contraintes subies.

*Parole d'habitant « Le Prainet, faut connaître quelqu'un pour venir, sinon on a rien à y faire »*

### ▪ **Que peut apporter l'action sociale de l'Espace Prainet ?**

L'action du centre social prend tout son sens à travers ces mots et ces constats.

Rappelons que l'Espace Prainet est un équipement géré par une association d'éducation populaire, qui pense et organise ses activités de manière transversale. Les équipes ne sont donc pas dédiées à un équipement. Cela permet une mixité des publics au quotidien et une ouverture sur le monde grâce aux: animations de proximité, en passant par les sorties familiales, l'accueil jeunes, la permanence numérique jusqu'à la Fabrik à vélo ou la P'tite scène !

## **Équipements et services présents sur le quartier**

Il existe de nombreux équipements scolaires et petite enfance sur le territoire mais peu de structures médico-sociales. Cela se constate dans les faits mais aussi dans les résultats de l'enquête de territoire. La principale préoccupation des habitants du Prainet et plus largement des décinois, est la santé. Ils s'inquiètent d'une offre de soin délocalisée voire absente.

Il existe plusieurs associations qui interviennent sur le quartier du Prainet et proposent des services aux décinois. Néanmoins, les habitants expriment le besoin d'avoir une meilleure visibilité des associations présentes au sein de la MDI : jour d'ouverture, horaires de présence, adresse sur le bâtiment, panneau nominatif...

Ils nous sollicitent également pour pallier au manque de boîtes aux lettres de proximité. Une piste d'action, à l'initiative d'un habitant semble pouvoir être accompagnée : le courrier solidaire.

**=> Equipements scolaires** : Ecole Prainet II, Collège Brassens, Lycée Charlie Chaplin, Ecole privée Al Kindi

**=> Petite enfance** : crèche municipale les Pitchounets, RAM et RAMI (Relai d'Assistantes Maternelles Itinérant), Ballad'où (l'association Acepp)

**=> Equipements sportifs** : terrain de foot « But en Or » (Sport dans la ville)  
1 gymnase (Brassens) et 2 à proximité (ceux du Lycée Charlie Chaplin et Becquerel)

**=> Familles** : ludothèque (ville de Décines Charpieu), appartement pédagogique (bailleurs)

**=> Commerces** : à l'esplanade (boulangerie, fast-food, presse-tabac, pharmacie, auto-école...)

**=> Associations** : Sauvegarde 69, CSF (droits des locataires), Amely (médiation et accès aux droits), CIDFF (insertion emploi), CEFI (ateliers socio-linguistiques), Lumières de la culture (peinture en plein air), le Petit Saltimbanque (école de théâtre), associations de parents d'élèves, Sport dans la ville, l'association de gestion de l'Espace Berthaudière et de l'Espace Prainet

**=> Dispositifs** : QPV (Quartier Prioritaire Politique de la Ville), PRE (Programme de Réussite éducative), CLSPD (Contrat Local Sécurité et Prévention de la Délinquance), ASV (Ateliers Santé Ville), FIH (Fond Initiative Habitante), VVV (Ville Vie Vacances), FPT (Fond Public et Territoire)

**=> Equipements religieux** : centre interculturel de Décines, mosquée de Décines, Al Islah la Réforme.

## 6-Enquête de territoire : outils et analyse

**Afin de recueillir la parole** des habitants et acteurs locaux tout en veillant à n'exclure personne, différents supports d'animations ont été pensés.

La priorité a été donnée à la recherche d'une parole diversifiée. Les outils mis en place, les temps et lieux de recueil ont donc été variés afin de s'adapter à tout type de public.

### Outils du diagnostic

- théâtre forum au Prainet 28/04/23 (Cie Métamorphose)
- bar à tchatch' : du 17 au 20/04/23 avec animation de proximité et le collectif « Pourquoi pas? »
- « la Boîte à questions » lors à l'AG (*vidéo récap sur le site Espace Berthaudiere*)
- consultation citoyenne (partenariat Etat, ville et CS) juin 2023
- enquête habitant, en ligne juin / août 2023 + enquête spécifique jeunesse
- enquête de territoire (porte à porte /invitation) lors de veille sociale dès mai 2023...
- bar à tchatch' lors des brèves de quartier du 6/06 au 07/07/2023 + 3 autres lors de la caravane de l'été
- observation (quasi quotidienne) des professionnels

### Porte-à-porte

Entre mai et juillet, nous avons enquêté en « porte à porte » auprès des habitants du quartier du Prainet.

79 réponses ont été collectées sur environ 115 logements sollicités. Les « non-réponses » sont dues à l'absence des locataires, ou bien au refus et encore à la complexité de se comprendre lorsque nous rencontrons des personnes étrangères. En binôme mixte (*pas forcément du même secteur du centre social*), munis d'un questionnaire et de plaquette de communication interne, nous sommes allés rencontrer des habitants sur le seuil de leur porte. Il a été nécessaire de se rendre disponible sur différents jours et horaires ainsi que de penser un quadrillage du quartier (*enquêté/reste à enquêter*). Notre support à discussion a été construit par l'équipe de professionnels. Ensemble, nous avons déterminé les points qui nous semblaient importants d'aborder avec les habitants afin de mieux identifier les besoins du territoire. Il a été réadapté



tant dans sa forme que dans son contenu, à la suite des premiers échanges vécus par 3 binômes différents. Tous les professionnels de l'association peuvent participer à ce temps de rencontre d'au minimum 3h, la complémentarité des regards étant une valeur ajoutée à l'analyse de cette enquête. L'objectif étant également de mettre en lien les résidents d'un même bâtiment ou de bâtiments voisins. Nous leur avons donc proposé un « apéro voisin » le lendemain ou jour même de notre passage. Timides... leur arrivée fut discrète, de part et d'autres. La curiosité du moment et la proposition innovante les a convaincus à venir nous rencontrer, se rencontrer. Les premiers contacts sont nés avant l'été et les événements festifs estivaux nous ont permis de retrouver certains.



De bâtiments en bâtiments, d'allées en allées et d'étages en étages, nous avons rencontré une diversité de public connu ou non de notre structure (des familles, des seniors, des personnes seules, des grands-parents, des adolescents...) Seul 1/3 du quartier a pu être enquêté. La méthode est fastidieuse mais riche en rencontres et permet une expertise du territoire dont nous ne pouvons pas nous faire l'économie. Nous allons

donc repartir à la rencontre des habitants dès mars 2024

## **Qu'est-ce qu'il en ressort ?** (voir résultats complets en annexes)

Les principales préoccupations du quotidien des habitants du Prainet sont

- la santé
- la sécurité
- le logement et la scolarité.

Résidents depuis longtemps sur le quartier du Prainet pour la majorité d'entre eux (64% y habitent depuis plus de 11 ans, dont 26% depuis plus de 30 ans), ils notent une dégradation du quartier : logements, incivilités, nuisances sonores. La grande majorité des sondés (58%) sont très satisfaits de vivre au Prainet.

42% le sont moins dont 20% déplorent une ambiance insécurisante et catastrophique liée aux nuisances sonores notamment. La principale raison pour laquelle les habitants restent vivre au Prainet est la situation stratégique grâce à la proximité des écoles, des commerces et des transports.

L'habitude est aussi un levier. Il y aurait trop de difficultés à changer de lieu d'habitation selon eux : lourdeur administrative, déménagement à gérer.

Les habitants souhaitent globalement plus d'animations dans la vie de quartier permettant de créer du lien entre eux, certains sont isolés et l'expriment. Néanmoins ils semblent être craintifs à sortir de chez eux, de leur allée. Cela correspondrait au premier besoin exprimé lors de l'enquête ; la sécurité venant après la santé, première préoccupation.

## **Murs « porteurs de paroles »**

En juin 2023, suite aux émeutes survenues en France et plus précisément sur la commune de Décines, nous avons souhaité aborder ce sujet sensible avec les adhérents. Les Murs « Porteurs de paroles » nous ont permis de récolter les réactions "à chaud".

Installés devant les bâtiments de l'Espace Berthaudière, l'Espace Prainet et la crèche Nuage de plumes, les professionnels lançaient le débat avec les adhérents avec "Les émeutes parlons-en...".

Les participants quel que soit leur âge notaient leurs réactions sur un papier, accrochés par la suite à un fil afin que tous puissent lire les réactions, alimenter le débat et faire réagir les passants : confronter les idées, s'apporter les uns les autres et briser le silence parfois pesant. En l'absence de professionnels, il était possible de répondre, le matériel et les consignes restant à disposition.

## **Qu'est-ce qu'il en ressort ?**

En premier lieu, une fonction parentale pointée du doigt. Beaucoup de messages sur les « parents démissionnaires », (« où sont les parents ?) et plus largement sur l'éducation, questionnant donc la place et le rôle de tous les acteurs éducatifs ; y compris les acteurs de l'éducation populaire tel que nous le sommes.

« Fracture de l'éducation », « tout le monde doit faire sa part ! »

En second lieu apparaît, un sentiment partagé : « oui il faut réagir, les violences policières ça suffit, mais pas comme ça... là ça va trop loin ! » Enfants, adolescents ou adultes, la majorité avait ce sentiment.

Parfois, certains ne souhaitaient noter sur le papier que l'un des deux aspects et exprimaient l'autre à l'oral lors de débat.

Enfin, la question de l'insécurité. Sujet quotidien aux abords de nos structures. Nous l'entendons souvent, comme le relate les médias. Que faire pour se sentir plus en sécurité ? Eteindre sa télé, mieux connaître son quartier, agir pour son territoire ? Nous avons semé des graines d'interrogations lors des débats...



## Boîte à questions



En juin 2023, lors de l'assemblée générale de l'association à l'Espace Prainet, les professionnels ont proposé un support d'animation, inspiré de l'émission télévisée diffusée sur Canal+. Les habitants volontaires étaient conviés dans une pièce transformée pour l'occasion, en studio. En collectif, en binôme ou en solo, ils étaient invités à répondre à des questions projetées au mur ou lues par une animatrice présente en soutien, au besoin. Les adhérents à la manœuvre pour faire défiler les questions ou pour « buzzer » et ainsi passer à la question suivante ont été surpris puis très à l'aise dans leur participation. Les réactions étant filmées, cela a permis un support d'analyse à traiter avec du recul tout

comme un outil de diffusion aux partenaires, habitants compris, très intéressant. Outre les questions drôles et plus légères pour animer la séquence, les questions adressées à tous (des enfants aux adultes) abordaient :

- l'intérêt d'avoir un centre social dans le quartier,
- la vie de quartier,
- l'ambiance du voisinage,
- les ressources du quartier et les éléments à améliorer.

## Qu'est-ce qu'il en ressort ?

Un centre social au Prainet semble une évidence. Pour la plupart d'entre eux, les adhérents pensaient que l'agrément était déjà acquis. Nous avons donc pu, lors de l'AG ordinaire préciser que ce serait bien l'enjeu de 2024 et que nous comptons sur leur mobilisation à chaque étape.

Les partenaires et habitants ont pu laisser des messages drôles ou sincères sur l'association et son fonctionnement.

Les messages les plus marquants : un groupe de mamans, très touchantes exprimant le fait que le centre social est le seul lieu leur permettant de se réunir, en toute sécurité et en tout intimité entre femmes ou en famille. Une bénévole tirant sa révérence, incitant d'autres à prendre le relai car elle estime avoir plus appris et plus gagné que ce qu'elle a donné. Une autre qui explique l'intérêt de partager, de se rencontrer. Des jeunes exprimant le fait que sans la structure, ils ne se seraient pas rencontrés et ne seraient jamais partis en vacances ensemble.

Et enfin, sans la boîte à questions, nous n'aurions jamais su que la jeune Anissa chantait aussi bien !



## La consultation citoyenne



A la demande de l'Etat par l'intermédiaire de Mr Sylvestre, délégué à la Préfète, une consultation citoyenne s'est tenue en juin 2023, co-construite et animée par la ville de Décines et le service Politique de la Ville, l'Etat et nous.

Une expérience riche tant dans son format que dans son contenu.

Nous avons invité la quarantaine de personnes présentes à choisir les thématiques abordées lors de cette soirée. Ensuite, sous forme de world-café, nous avons tous échangé sur 3 sujets. Chaque groupe a laissé place à un autre, et ainsi a pu compléter le propos.

## Qu'est-ce qu'il en ressort ?

L'inquiétude verbalisée par les habitants et ressentie par l'équipe du centre social lors du porte à porte sur l'accès aux soins sur la commune a largement été abordée et de nouveau exprimée. Tout comme nous l'avons senti lors de nos différents échanges durant l'été, les jeunes et les adultes ne se comprennent pas ! Les adultes sont en colère contre les jeunes et réciproquement. Les adultes regrettent l'image de leur quartier qu'ils voient dégradée par la faute des jeunes. Des propositions concrètes ont été faites ce soir-là avec des habitantes qui souhaitent s'impliquer pour tenter d'apaiser les tensions, notamment l'envie de créer des débats publics ou des espaces d'échanges plus réguliers, sur le quartier.

## Compte-rendu consultation citoyenne 16 juin 2023 – le Prainet



« Difficile d'avoir un médecin traitant »

« Maintenir SOS Médecins et le pôle médical à côté du stade »

« Un taxi solidaire pour les personnes âgées qui ne peuvent pas se déplacer »

« Stop à la fermeture des cabinets médicaux et structures de santé »

« Trouver plus facilement un rendez-vous médical »

« Avoir un distributeur de billets dans le quartier »

### Santé



« Avoir davantage de créneaux à la PMI »

« un espace d'accueil, d'information et d'échange autour du handicap »

« Manque de spécialistes (pédiatre, cardiologue, dentiste, psychomotricien, psychologue) »

« Avoir un meilleur remboursement quand on a pas de mutuelle »

« Davantage de places en crèche »

« Ne pas avoir à me déplacer dans une autre commune »

« Un meilleurs accès Internet »

### Accès aux droits



« Rénover les écoles »

« Des kermesses dans toutes les écoles »

« Avoir une personne référente-harcèlement au collège »

« Avoir une boîte jaune (Poste) dans le quartier »

« Maintenir les permanences numériques (association AMELY) »

« Les assistants sociaux ne sont pas les bonnes personnes pour nous aider »

« Arrêter le tout-numérique : être accompagnés, avoir du contact humain »

« Plus d'informations sur les structures, les démarches et les droits »

### Education



« Plus d'investissement des parents dans les conseils d'école »

« Un accès au collège Brassens par la rue Sully »

### Cadre de vie et environnement



« On a des transports en commun »

« Avoir plus de végétation »

« On a un beau quartier avec des espaces verts et des arbres »

« Avoir un point d'eau potable »

« Davantage de poubelles dans les espaces publics »

« Davantage d'activités hors les murs pour les enfants et d'activités en soirée pour les jeunes »

« Plus d'accompagnement à la parentalité (ateliers) »

### Jeunesse



« Davantage de temps de rencontres intergénérationnels, festifs et thématiques (éducation, logement...) »

« Moderniser et rénover les jeux pour enfants »

« Revaloriser l'image de la jeunesse, écouter les jeunes et se respecter »

« Organiser des temps de rencontre entre parents et animateurs du centre social »

« Plus de communication sur ce qui existe déjà »

« Maintenir les activités du centre social »

### Culture/lien social

« Utiliser l'ancien centre Michel Marillat »



« Une boîte à livres sur le terrain central »

« Continuer la Petite Scène »

« Isolement des personnes âgées »

« Un lieu d'accueil et de lien pour les personnes âgées »

« Stop aux incivilités (déchets, bruits, voitures épaves, dégradations...) »

« Des trottoirs plus larges et sécurisés »

« Un meilleur canal de communication avec le bailleur »



« Difficulté de stationnement les soirs de match »

« Un accès aux portails par badges »

### Tranquillité/sécurité

« Une caméra sur les entrées de garage »

« Des ralentisseurs en bas de la rue Jaurès »

« Vérifier le respect du stationnement handicapé »



**Vous voulez participer et/ou être informés sur les projets à venir ? Dites-le nous en écrivant à XXX**



## Bar à tchatch'

Lors de nos actions "brèves de quartier" et "caravane de l'été" qui ont lieu entre juin et août, nous avons animé un « bar à tchatch' », en binôme professionnel/bénévole, afin de récolter la parole des habitants présents sur l'espace public.

Le bar à tchatch' s'organise autour d'un aménagement convivial (un bar), favorisant la participation des habitants. Pour solliciter leurs réactions,, les binômes posent une question, énoncent une phrase accrocheuse telle que « *si j'avais une baguette magique, je ...* » ou « *un centre social au Prainet vous en pensez quoi ?* » ou « *comment m'impliquer au centre social du Prainet ?* »

Les réponses des participants sont notées sur des feuilles de papier et mises en évidence (accrochées à un fil avec des pinces à linge). Cela valorise la parole de l'habitant et permet aussi de quantifier les réponses rapidement et d'inciter d'autres personnes à prendre la parole.

Les paroles d'habitants rapportées nous permettent de garder une trace de leur réaction notamment pour l'analyse des résultats.

Cette action de proximité permet de prendre la température du quartier à l'instant T, de rencontrer des familles que l'on voit peu ou qui ne fréquentent pas la structure et de faire connaître l'association.



## Qu'est-ce qu'il en ressort ?

Des envies de sorties, de voyages ou des propositions de réaménagement du quartier : voilà ce qui a été le plus proposé. Certains ont émis le souhait de créer des réunions, comme des conseils de quartiers afin de parler des projets du centre.

Ce support nous a finalement permis d'aller vers les gens et de discuter à bâtons rompus, de donner des infos lorsqu'ils s'interrogeaient sur l'action du centre social.

## Questionnaires en ligne

Ces actions d'aller-vers ont été complétées par une enquête en ligne nous permettant d'étoffer notre panel de réponses. Les questionnaires ont été distribués aux adhérents par mail ou en format papier puis mis sur les réseaux sociaux de l'association et ceux de la ville afin que tous les décinois puissent y participer, **103** réponses ont été collectées.

Le questionnaire en ligne est relativement semblable à celui utilisé pour la démarche de porte-à-porte.

### Enquête "la vie dans mon quartier, dans ma ville"

l'association "Centre social de la Berthaudière" enquête auprès des habitants de notre territoire pour mieux connaître leurs besoins, leurs attentes, leurs envies! Nous réécrivons les projets sociaux et les projets familles de nos structures : Espace Berthaudière et Espace Prainet. Merci pour l'aide que vous nous apporterez en répondant à ces questions!

*résultats complets en annexe*

## Qu'est-ce qu'il en ressort ?

A l'instar des habitants du Prainet, les décinois sont plutôt satisfaits de leur lieu d'habitation.

Sur les 103 réponses reçues, 82% connaissent l'Espace Berthaudière et 52% des sondés ne connaissent pas l'Espace Prainet. Cela s'explique par le fait que le centre social Espace Berthaudière existe depuis 1978 sur le territoire, alors que l'Espace de Vie Sociale Espace Prainet n'est présent que depuis 2019. Néanmoins, cela nous rappelle que la communication doit être développée et régulière afin que ces deux éléments chiffrés puissent être au moins identiques. Cela permettra notamment à tous les décinois de venir fréquenter le quartier du Prainet.

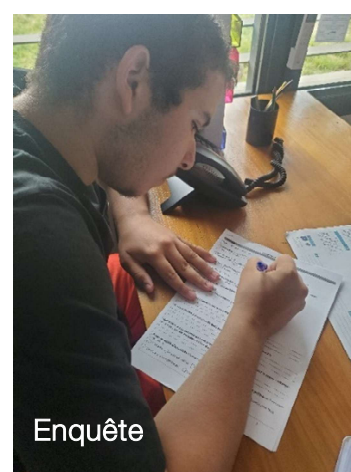
## Temps de travail

Dans le but de compléter notre analyse du territoire, plusieurs temps de travail ont également eu lieu ces dernières années, avec les partenaires afin d'aborder certaines problématiques du territoire, lors de comités techniques ou bien lors de groupe de travail coordonnés par la ville de Décines

Par exemple, un groupe de travail de prévention situationnelle s'est tenu à l'initiative du service politique de la ville,

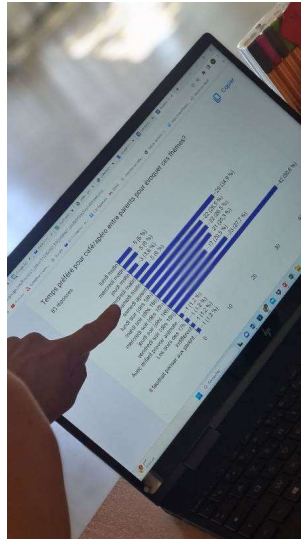
Etaient présents :

- les éducateurs de la Sauvegarde 69,
- le responsable de PrainetVert,
- les directrices de l'école Prainet 2,
- les directrices de l'EAJE les Pitchounets, et du RAM,
- la CSF et le centre social Espace Prainet



## 7-Du diagnostic aux enjeux

Vient l'analyse de toutes ces données récoltées ! Cela s'est fait principalement en équipe : toute l'équipe de permanent a été mobilisée. Ensuite, le comité de pilotage associé à la démarche a reformulé les besoins et les enjeux puis les a priorisés.

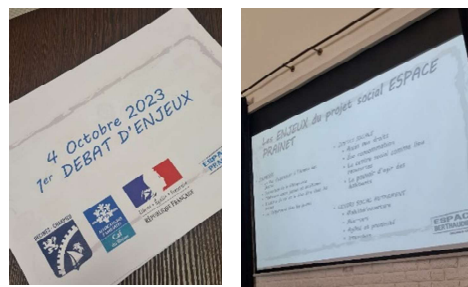


Le Comité de Pilotage (COFIL) a traité l'analyse faite par les professionnels des centres sociaux. L'objectif était de regrouper les thématiques pour les traduire en enjeux et ainsi définir 3 axes de travail.



Ces enjeux ont ensuite été partagés lors du débat d'enjeux le **4 octobre 2023** avec les partenaires institutionnels :

**la CAF** représentée par Joëlle VINCENT,  
**l'Etat**, représenté par Paul SYLVESTRE, Délégué à la préfète,  
**la Ville de Décines-Charpieu** représentée par Martine PENARD, élue, Muriel GHERADI, Directrice Générale Adjointe des services, Karima SAHLI, Directrice du pôle jeunesse et culture, Lucile GRELIER et Yamina CHAIA du service Politique de la Ville.



## 8-Elaboration de la stratégie : concerter et co-produire

**Journée habitants samedi 18 novembre 2023**  
**64 habitants présents – 2 partenaires**

Après un rappel de la démarche de projet, en précisant que cette « journée habitants » est un point d'étape important dans l'élaboration du projet social de l'Espace Prainet, les participants ont échangé, puis débattu sur les enjeux qu'ils souhaitaient voir en priorité au sein du projet social.

Selon la méthode du « débat pétales », les habitants répartis en 4 groupes d'environ 15 à 20 personnes ont d'abord échangé puis débattu au sein de leur collectif sur les enjeux essentiels pour leur quartier et le projet de structure du futur centre social.

Ensuite, un rapporteur par groupe, parfois deux venaient porter la voix et le choix de son équipe au sein d'un cercle de débat plus central, écouté par toute l'assemblée. Cette dernière pouvait réagir au besoin, après le temps de parole accordé aux rapporteurs.

L'objectif était de faire consensus afin que l'assemblée acte les enjeux de chaque axe du projet.

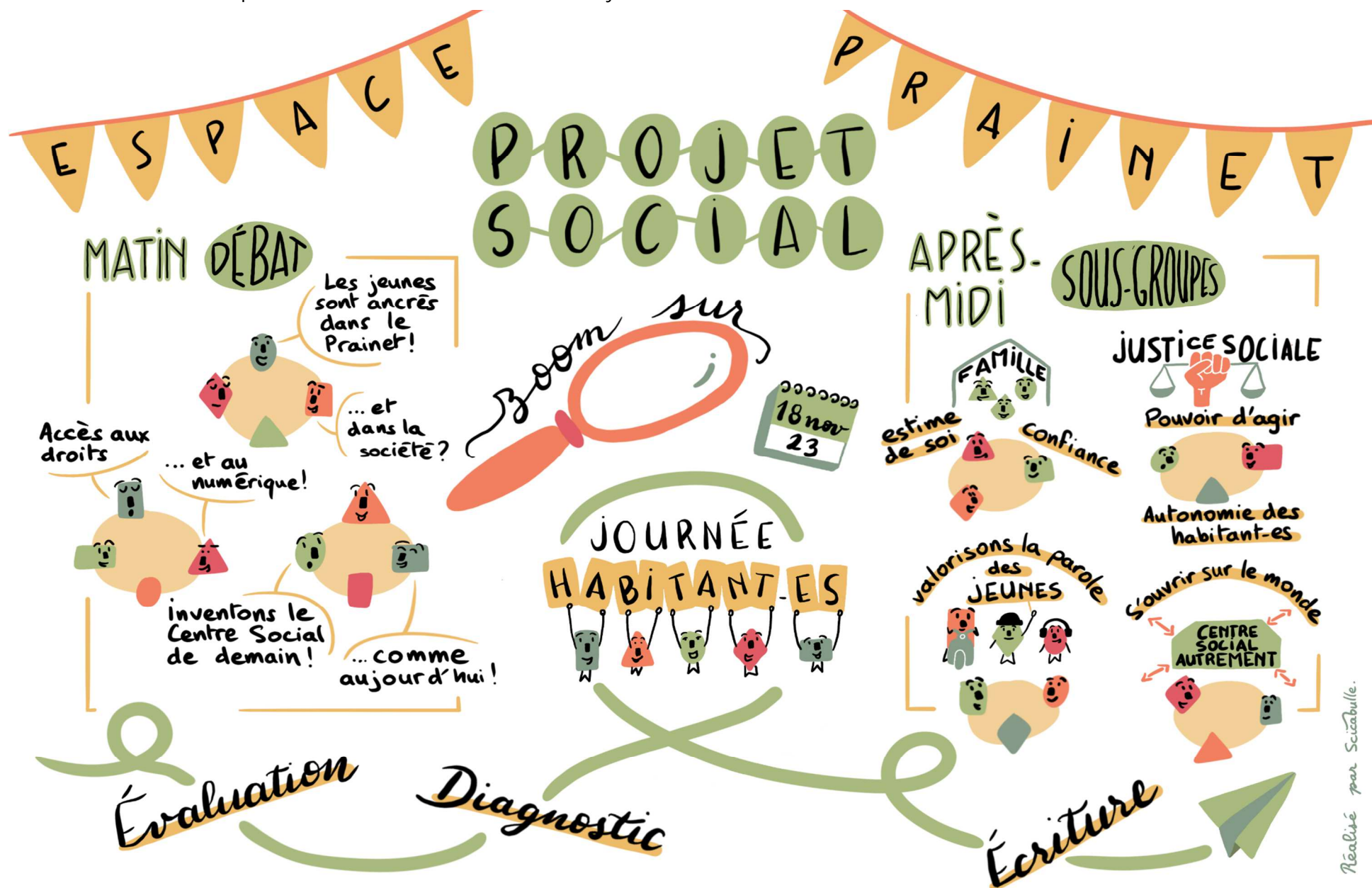
Les échanges ont été riches, portés par des enfants, des jeunes et des adultes. Nous avons eu un aperçu de tous les arguments développés au sein des groupes, ce qui nous a également permis d'entrapercvoir la stratégie d'action à mettre en place.

Dans un 2<sup>e</sup> temps, les habitants se sont répartis par groupe en fonction des axes qu'ils avaient envie de traiter. Leur objectif ? Rédiger les 3 objectifs généraux du projet social.

Riche de leurs échanges matinaux avec l'aide d'un support et d'un animateur de groupe, chaque collectif a pu présenter et faire valider leurs objectifs généraux en plénière. (voir arbres à objectifs page 42)



Dans le but de faire découvrir une nouvelle méthode de prise de notes mais aussi de permettre à tous de suivre l'avancée de la journée et de simplifier les échanges, nous avons souhaité que l'association Scicabulle, experte en facilitation graphique, nous accompagne. Voici le retour visuel de ce qu'on les habitant ont vécu lors de cette journée



## Débat d'enjeux du 18 janvier 2024

Un 2<sup>e</sup> débat d'enjeu en présence des partenaires institutionnels a eu lieu le 18 janvier 2024. Le COPIL a animé la présentation de l'arbre à objectifs créé en concertation.

L'arbre à objectifs a été dévoilé au fur et à mesure de l'animation. Les partenaires présents, répartis en 2 équipes mixtes ont pu débattre tant sur la formulation des objectifs que sur leur place dans l'axe et dans le projet.

Etaient présents :

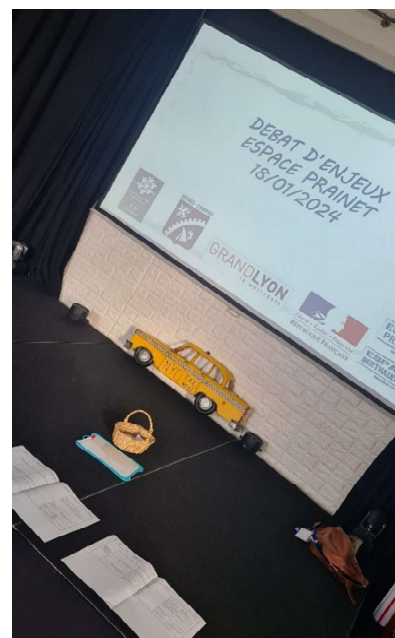
**la CAF** représentée par Joëlle VINCENT,

**l'Etat** représenté par Paul SYLVESTRE Délégué à la Préfète,

**la Ville de Décines-Charpieu** représentée par Martine PENARD, élue ainsi que Karima SAHLI Directrice du pôle jeunesse et culture, Lucile GRELIER et Yamina CHAÏA du service Politique de la Ville et Candy CORTIAL coordinatrice des actions culturelles et des dispositifs éducatifs, le CCAS représenté par une assistante sociale.

**la Métropole de Lyon** représentée par Anne LEMASSON, Directrice Adjointe du territoire Rhône Amont

**le Collège Georges BRASSENS** représenté par Mme ROGER, Principale de l'établissement.

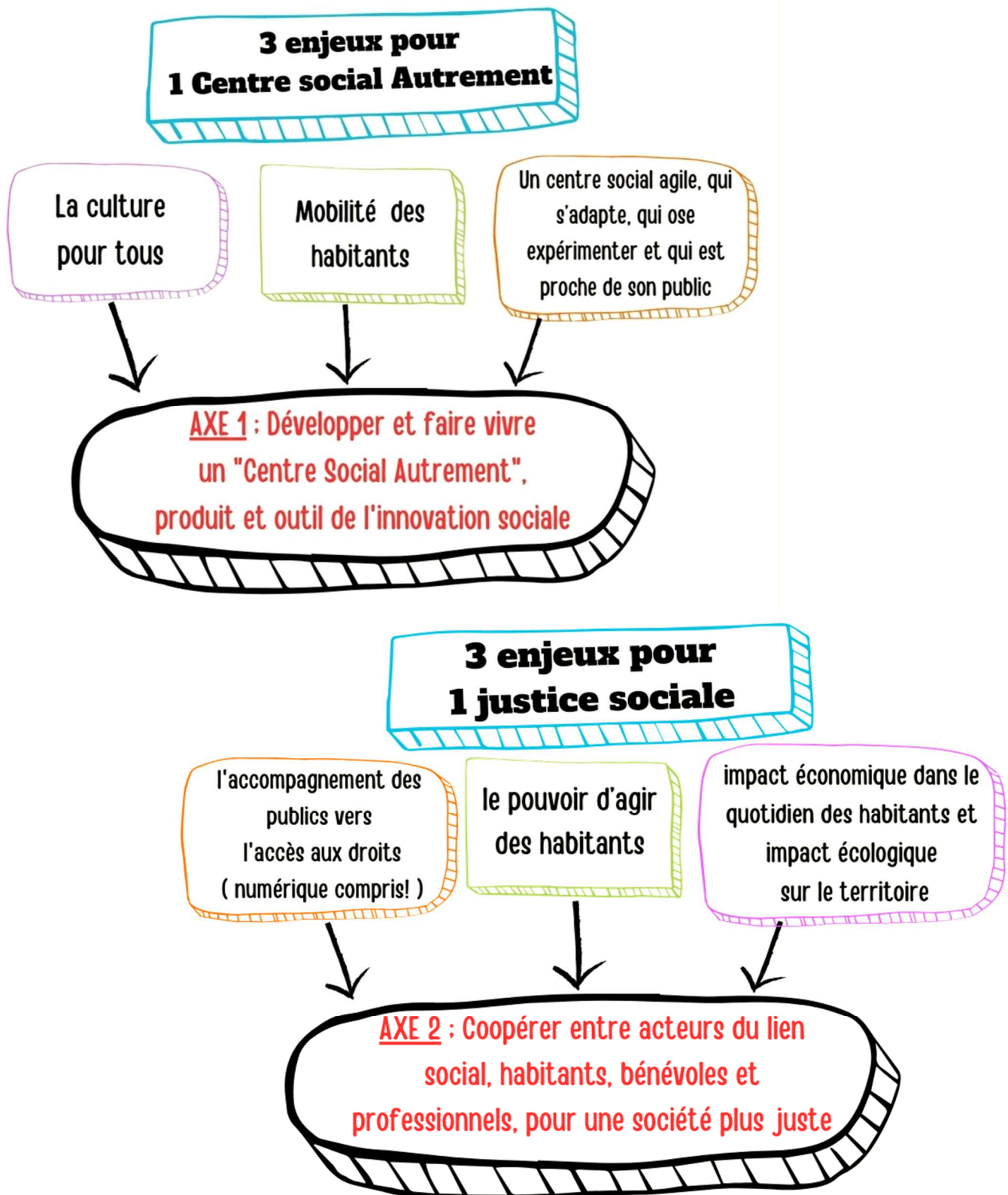


## **PARTIE 2**

# **LE PROJET SOCIAL ARBRES À OBJECTIFS ET AXES EVALUATION**

## Des enjeux aux axes

Pour le quartier du Prainet, les enjeux issus du diagnostic et des échanges avec les acteurs locaux, dont les habitants sont nombreux et ambitieux. Un important travail de questionnement de ces enjeux permet de construire le projet social, au regard d'un cadre composé des missions et compétences d'un centre social, des échéances et des priorités fixées collectivement avec les partenaires (4 octobre 2023 et 18 janvier 2024), avec les habitants bénévoles et administrateurs et avec l'équipe salariée de septembre à décembre 2023. 3 axes d'intervention tracent donc le chemin pour 4 ans, du premier projet social du centre social Espace Prainet.





## 3 enjeux pour 1 axe Jeunesse

Un lieu d'expression  
à l'écoute  
des jeunes

le lien entre les  
jeunes et  
les adultes

ancrer la jeunesse du  
quartier dans la société

**AXE 3 : Valoriser les jeunes afin  
de faciliter leur ancrage  
dans la société**

## Arbre à objectifs : axe par axe

# AXE 1

## DÉVELOPPER ET FAIRE VIVRE UN "CENTRE SOCIAL AUTREMENT", PRODUIT ET OUTIL DE L'INNOVATION SOCIALE

### 01

#### CONSTATS

- 1-Besoin de lien social sur le territoire, d'une meilleure interconnaissance des habitants
- 2-L'Espace Prainet parfois encore peu identifié par les habitants
- 3-Locaux excentrés, parfois trop petits et entrée «dos du quartier »
- 4-Typologie urbaine favorisant peu la mixité et la mobilité du public (enclavement)

### 02

#### OBJECTIFS GÉNÉRAUX

- 1- Proposer une diversité d'actions culturelles pour et avec les habitants
- 2- Aller vers les habitants grâce à un CS agile qui s'adapte en favorisant la proximité avec son public
- 3- Donner des outils favorisant la mobilité des habitants au quotidien

### 03

#### RÉSULTATS ATTENDUS

- 1- Que l'équipe soit dynamique et force de propositions
- 2- De nouvelles façons de FAIRE AVEC les habitants
- 3- Les habitants ont accès plus facilement à la culture
  - 1- Que le CS soit agile avec des horaires d'accueil hors les murs ou non
  - 2- Meilleure interconnaissance des habitants et habitants/professionnels
  - 3- Les habitants sont davantage représentés dans la gouvernance associative
    - 1- Des habitants en capacité de découvrir le monde et l'environnement qui les entourent
    - 2- Des habitants plus autonomes

### 04

#### OBJECTIFS OPÉRATIONNELS

- N/** Maintenir l'accompagnement des "habitants producteurs" dans le fonctionnement de LPS
- N+1/** Développer les lien entre les adhérents et les artistes en résidence
- N+2/** Proposer un parcours culturel amenant les habitants à fréquenter tous types de lieux culturels
- N /** Adapter des horaires et des espaces pour mieux accueillir les habitants du Prainet
- N+1/** Inclure des groupes d'habitants du Prainet dans le CA de l'association grâce à l'accès permanent à des membres non-élus
- N/** Consolider et créer des actions d'aide à l'acquisition de vélo (bourse et ventes solidaires)
- N/** Développer les actions mobilité avec des partenaires lors d'ateliers thématiques de proximité
- N+1/** Proposer des sorties, de manière régulière, avec différents modes de déplacement
- N+2/** Proposer des temps d'apprentissage à la pratique du vélo

### 05

#### PISTES D' ACTIONS

CONSEIL D'ADMINISTRATION

BAR AUX DEBATS

LA FABRIK A VELO

ACTIVITES CHEZ L'HABITANT

ACCUEIL JEUNES

LA P'TITE SCENE

APERU DES VOISINS

# AXE 2

Coopérer entre acteurs  
du lien social, habitants,  
bénévoles et professionnels,  
pour une société plus juste

## 01

### CONSTATS

- 1-Public fragilisé : jeunes éloignés de l'emploi, seniors isolés, familles monoparentales nombreuses
- 2-Nombre de non recours au droit important, besoin d'être formé et informé
- 3-L'impact de l'inflation freine la participation des habitants à l'accès aux loisirs, à la mobilité, le "bien-manger", au recours aux soins...

## 02

### OBJECTIFS GÉNÉRAUX

- 1-Renforcer le pouvoir d'agir des habitants en leur permettant de s'approprier des outils qui favorisent la participation pour une société plus juste
- 2-Accompagner les habitants vers l'accès aux droits en informant, orientant et en favorisant l'entraide afin de gagner en savoir-faire et en autonomie
- 3-Développer les actions autour de l'éco-consommation permettant de réduire l'impact économique et écologique pour les habitants du territoire

## RÉSULTATS ATTENDUS 03

- 1-Que les habitants soient en capacité de prendre des initiatives, des décisions et de s'impliquer au quotidien grâce à une meilleure estime de soi
- 2-Que les habitants soient formés pour être plus autonomes dans leurs démarches administratives
- 3-Que les habitants soient mieux orientés en fonction de leur(s) besoin(s)

## 04

### OBJECTIFS OPÉRATIONNELS

- N/ Maintenir les ateliers participatifs permettant les échanges de savoirs (ateliers socio esthétiques, fabrik à vélo)
- N+1/ Développer l'action Repair café en pied d'immeuble
- N+2/ Créer un nouvel atelier : un fab-lab
- N/ Accueillir des permanences d'accès aux droits
- N/ Proposer des temps de formation aux outils numériques
- N/ Contribuer au maillage partenarial en orientant les usagers du CS
- N+1/ Développer des espaces numériques (temps et lieux) en libre accès ou accompagnés
- N+1/ Créer des ateliers "trucs et astuces" avec les habitants afin de les accompagner dans la gestion de leur budget
- N+1/Mise en place d'actions en partenariat sensibilisant à l'impact économique écologique des ménages

## 05

### PISTES D' ACTIONS

REPAIR CAFE    ECRIVAIN PUBLIC  
PERMANENCE NUMERIQUE    VACAF  
ATELIERS SOCIO ESTHETIQUES  
SEMAINES THEMATIQUES  
LA FABRIK A VELO

# AXE 3

Valoriser les JEUNESSES  
afin de faciliter leur ancrage  
dans la société

## 01

### CONSTATS

- 1-Jeunesse stigmatisée : image négative véhiculée (émeutes, squat esplanade, comportement au collège...)
- 2-Peu mobile notamment pour l'orientation choisie
- 3-Peu expert sur la jeunesse 16/25ans
- 4-Empreinte religieuse forte
- 5-Besoin de reconnaissance, besoin de s'exprimer, d'être écouté
- 6-Délinquance juvénile

## 02

### OBJECTIFS GÉNÉRAUX

- 1-Consolider notre savoir-faire pour valoriser, écouter et prendre en compte la parole des jeunes
- 2-Améliorer le lien entre les jeunes et les adultes en favorisant les échanges réciproques
- 3-Accompagner les jeunes à prendre leur place dans la société en les valorisant

## 03

### RÉSULTATS ATTENDUS

- 1-Que les jeunes soient force de propositions
- 2-Que les jeunes soient impliqués dans des dynamiques collectives
- 3-Que les jeunes et les adultes se connaissent et se comprennent mieux
- 4-Lever les préjugés réciproques
- 5-Donner les clés de lecture de la vie en société (respect droits et devoirs)
- 6-Capacité d'agir des jeunes
- 7-Meilleure estime de soi pour affirmer ses choix
- 8-Les jeunes : acteurs dans la commune
- 9-Altruisme des jeunes développé

## 04

### OBJECTIFS OPÉRATIONNELS

- N/** Vivre des temps d'animation favorisant la prise de parole et l'affirmation de ses opinions
- N+1/** Accompagner la prise de décision en créant des instances intermédiaires de gouvernance dédiées au 11/17 ans
- N+2/** Donner le droit de vote aux jeunes de 16 ans et + au sein du CA de l'association
- N/** Créer des animations de loisirs intergénérationnelles sur le quartier et en dehors
- N+1/** Proposer des temps de débats publics intergénérationnels autour du bar coopératif créé par les jeunes
- N/** Développer l'esprit critique des jeunes de 11/16 ans et de 16/21 ans en proposant des actions socio-culturelles
- N/** Poursuivre l'accompagnement des jeunes dans la réalisation de projets collectifs
- N/** Accueillir les jeunes de 16 à 21 ans sur des temps en soirée en mobilisant des partenaires
- N+2 /** Impliquer des jeunes de 15 ans et + dans des instances de participation citoyenne



### PISTES D' ACTIONS

LA P'TITE SCENE THEATRE ELOQUENCE  
PARLEMENT LIBRE DES JEUNES  
ACCOMPAGNEMENT À LA SCOLARITÉ  
SODA JEUNES BAR AUX DEBATS  
LA FABRIK A VELO

## L'évaluation du projet social 2024/2028

L'évaluation au service du projet nous permet d'analyser où nous en sommes et dans quelle direction nous allons. En lien avec nos valeurs et nos objectifs à évaluer, cela nous permet de réadapter au besoin, les actions et d'en déterminer leur impact sur le territoire.

Partie intégrante de l'élaboration du projet social, la mise en œuvre d'une démarche d'évaluation avec l'ensemble des acteurs concernés sera facilitée grâce à sa formalisation par le comité de suivi.

Elle sera partagée avec les partenaires du territoire selon différents niveaux de participation :

- leur implication dans la co-construction du processus d'évaluation au sein du comité de suivi
- le recueil de leurs données, avis et autres éléments donnant vie à l'évaluation.

### **Un comité de suivi : késako ?**

L'évaluation est un outil de pilotage stratégique du projet.

En effet, la démarche d'évaluation permet d'ajuster et d'analyser les écarts entre les résultats attendus et ceux obtenus pour atteindre nos objectifs puis décider.

C'est pourquoi le conseil d'administration (CA) a nommé un COmité de PILotage (COFIL), le temps de l'élaboration du projet social, qui se transformera en **comité de suivi** du projet social, durant toute la durée de sa mise en œuvre. Il a donc pour mission de proposer un processus d'évaluation au CA, facilitant le suivi des actions.

### **Principes retenus :**

- le comité de suivi, délégation CA, pilote la démarche
- une démarche d'évaluation collective
- une démarche continue, partagée, définie au préalable
- une évaluation annuelle du projet avec les habitants.

### **Pistes sur la mise en œuvre :**

- temps de formation au besoin pour l'équipe et/ou le comité de suivi
- processus d'évaluation : 2 temps de travail déterminant la méthode d'évaluation :
  - **Par qui ?** interne/externe
  - **Quand ?** à quelle fréquence
  - **Objet de l'évaluation selon les 6 critères** suivants :
    - 1- pertinence,
    - 2- utilité/impact,
    - 3- efficacité,
    - 4- efficacité,
    - 5- cohérence,
    - 6- attractivité
- **Périmètre de l'évaluation** : tout ou partie du projet ?
- **Outils et moyens pour évaluer** :
  - plan de collecte
  - journée habitants
  - communication

La clé de la réussite est de rendre l'approche la plus légère possible pour les acteurs. Il est donc primordial de se fixer des visions réalistes, compréhensibles et comprises par tous.

## **PARTIE 3**

### **ANNEXES**





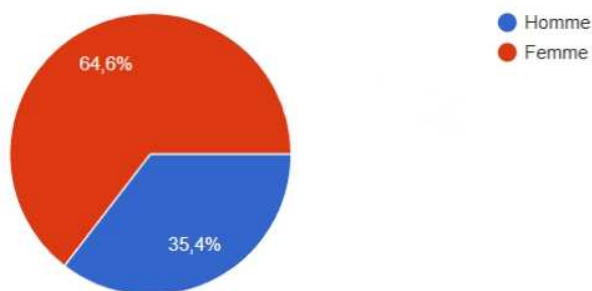
# RÉSULTATS DES ENQUÊTES EN LIGNE À L'ÉCHELLE COMMUNALE ET DE TERRITOIRE SUR LE QUARTIER DU PRAINET

## Enquête auprès des habitants du Prainet, en « porte à porte »

(79 réponses)

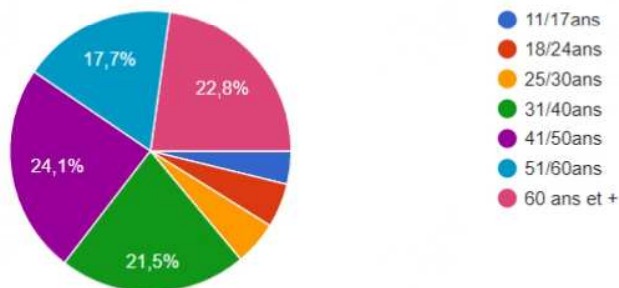
### GENRE

79 réponses



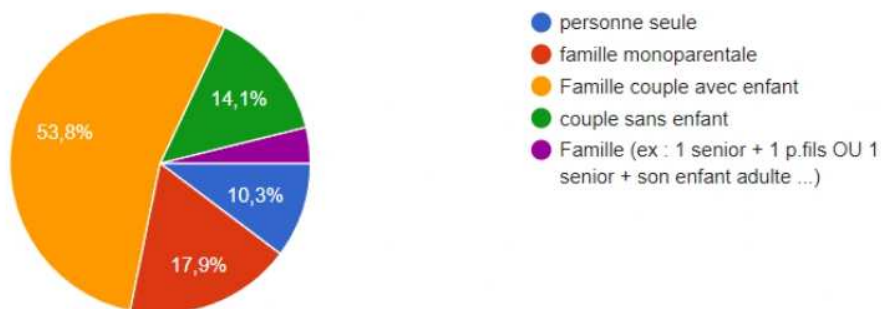
### AGE

79 réponses



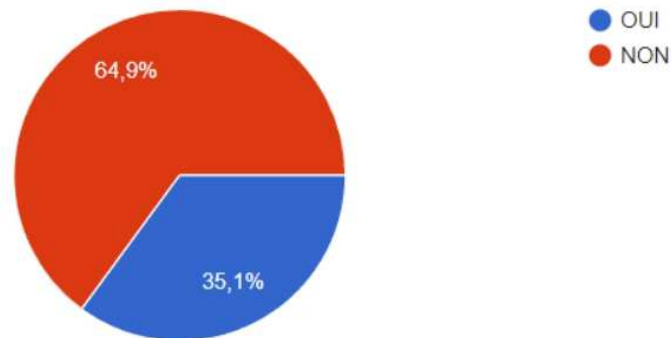
### Composition du foyer

78 réponses



## Travail

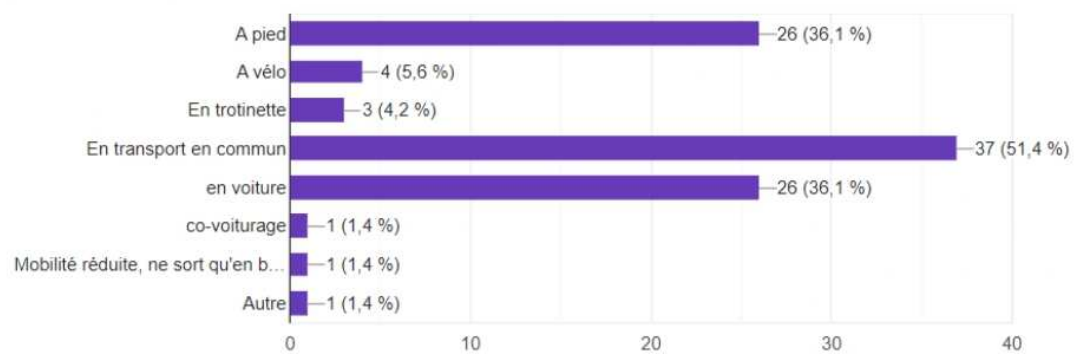
77 réponses



## Comment vous déplacez-vous au quotidien?

[Copier](#)

72 réponses

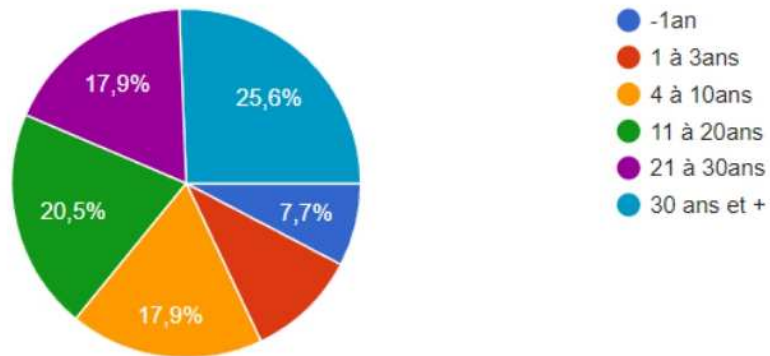


## Etes vous ou avez-vous déjà été bénévole dans une association ?

[Copier](#)

66 réponses



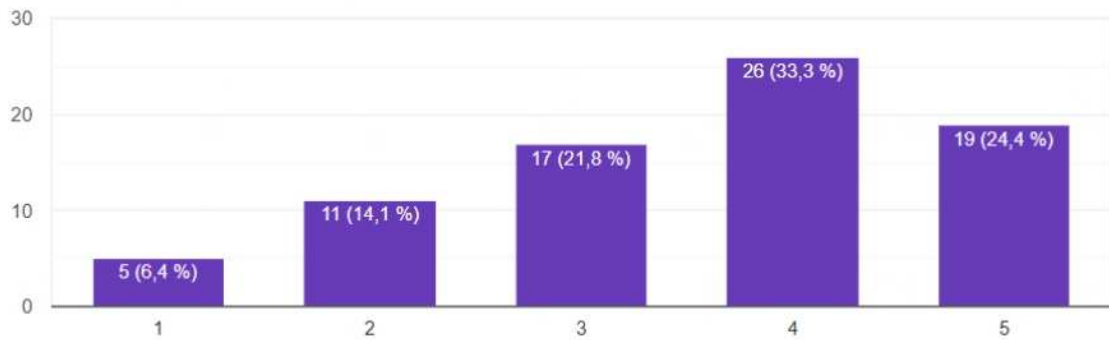


## VIE DE QUARTIER

Comment trouvez-vous l'ambiance du quartier

 Copier

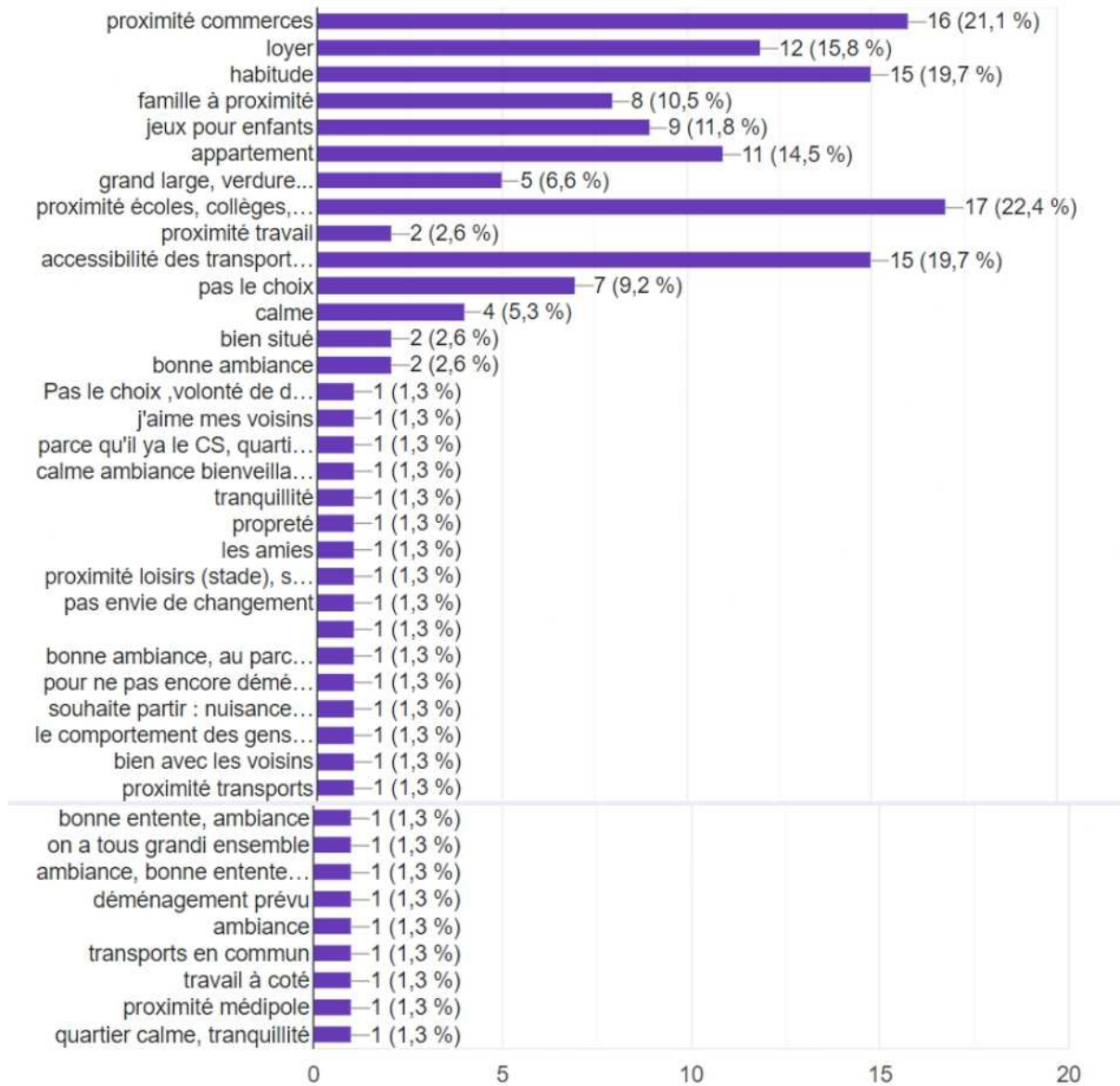
78 réponses



Pour quelles raisons restez-vous vivre dans ce quartier? (les potentiels, les avantages..)



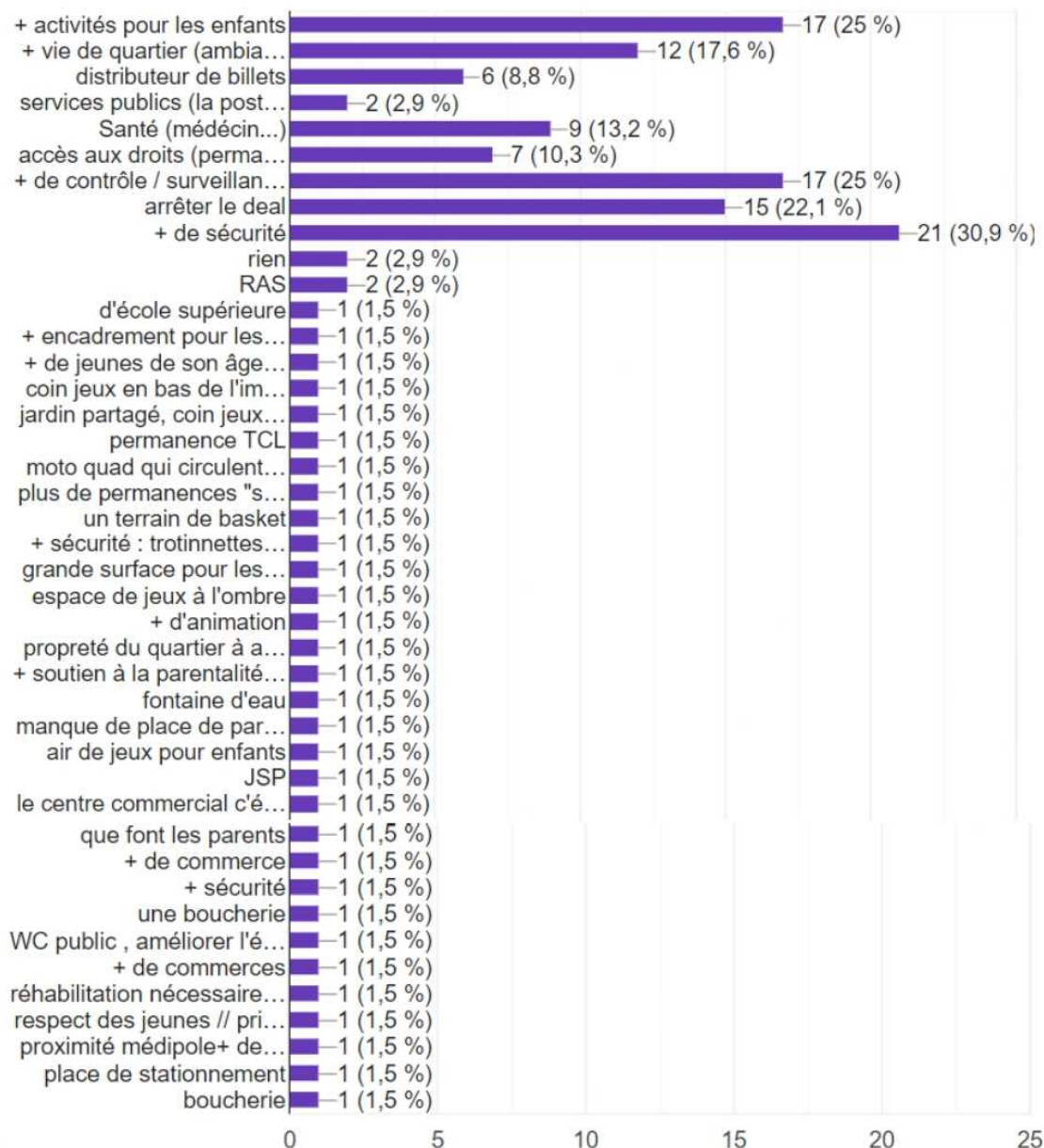
76 réponses



En tant qu'habitant du quartier, de quoi avez-vous besoin ? (que vous manque t-il?)



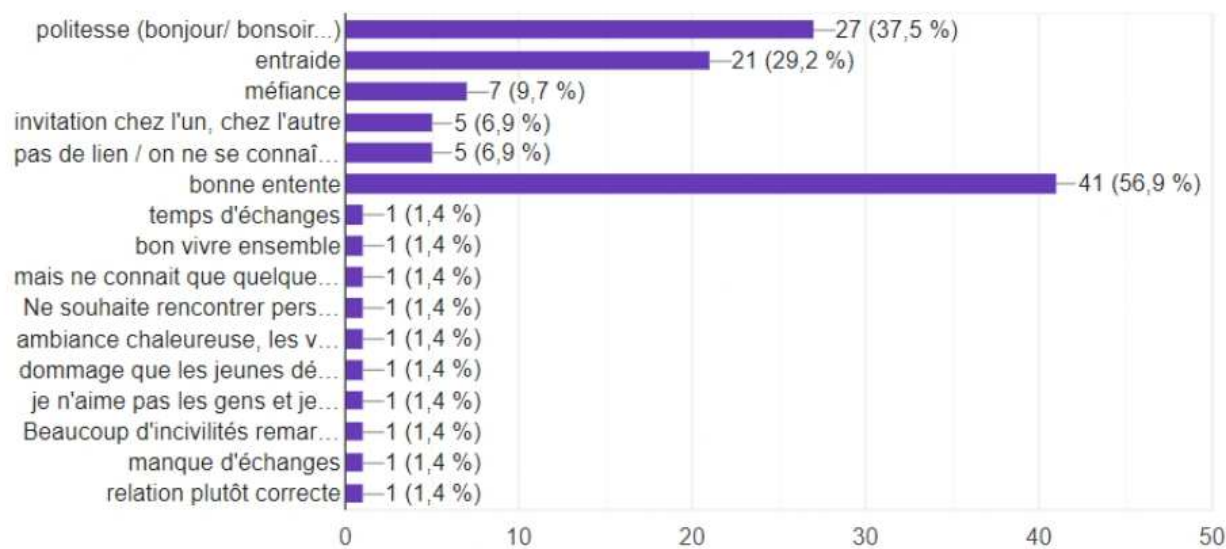
68 réponses



## Quelle est la nature des relations entre habitants de votre quartier



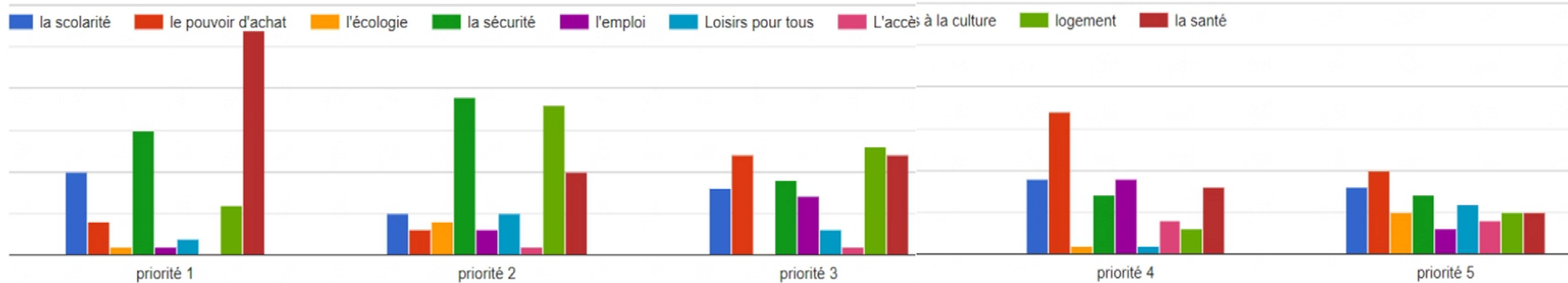
72 réponses



Classez ces sujets d'actualités selon vos préoccupations quotidiennes : votre ordre de préférence



Classez ces sujets d'actualités selon vos préoccupations quotidiennes : votre ordre de préférence



## Qu'attendez- vous d'un centre social

55 réponses

activités enfants

Rien de spécial sauf peut-être des rencontres

Rien de spécial mais je sais que c'est un lieu de rencontre je fréquentais l'ancien centre

qu'il nous écoute sur nos pb du quotidien, qualité de vie. Propreté : sensibiliser ! les cannettes en bas l'hiver!

dormir à la MDI, séparer + les groupes 11/13ans - 14/17ans

aide aux recherches d'emploi

Espace d'échanges entre habitants

Sortie familiale

un centre à coté / beaucoup de choix pour les enfants

accompagnement accès aux droits

mettre en lien les gens, les voisins

activité pour son fils, il n'écoute rien

salarié soit prioritaire aux inscriptions ACM

sport (zumba danse)

écouter les gens

Des activités pour les enfants, évitez qu'ils soient seuls dehors

des rencontres, du lien social

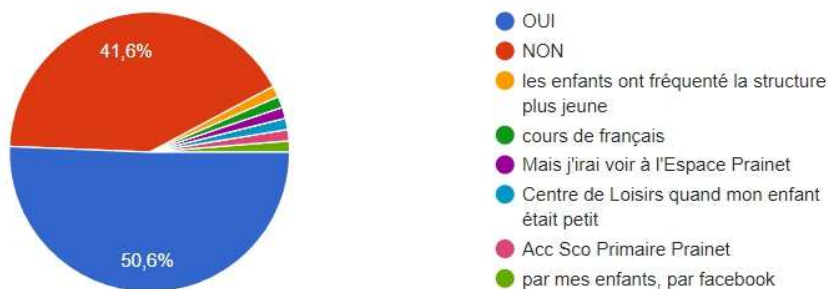
Je ne sais pas ce qu'est un centre social : ASSISTANTE SOCIALE



### Connaissez vous l'EB / EP ?

[Copier](#)

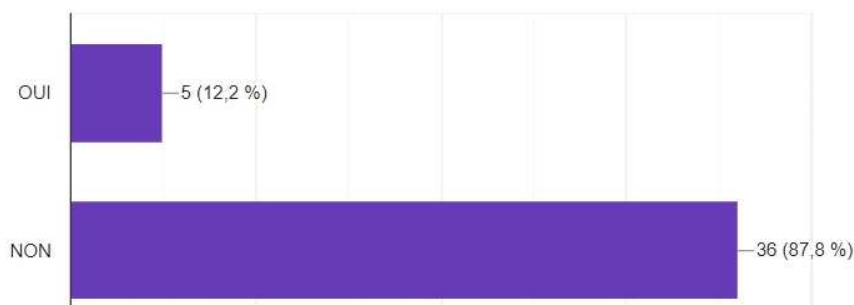
77 réponses



### ZOOM PARENTALITE : Fréquentez-vous les actions familles proposées par l'EB/EP ?

[Copier](#)

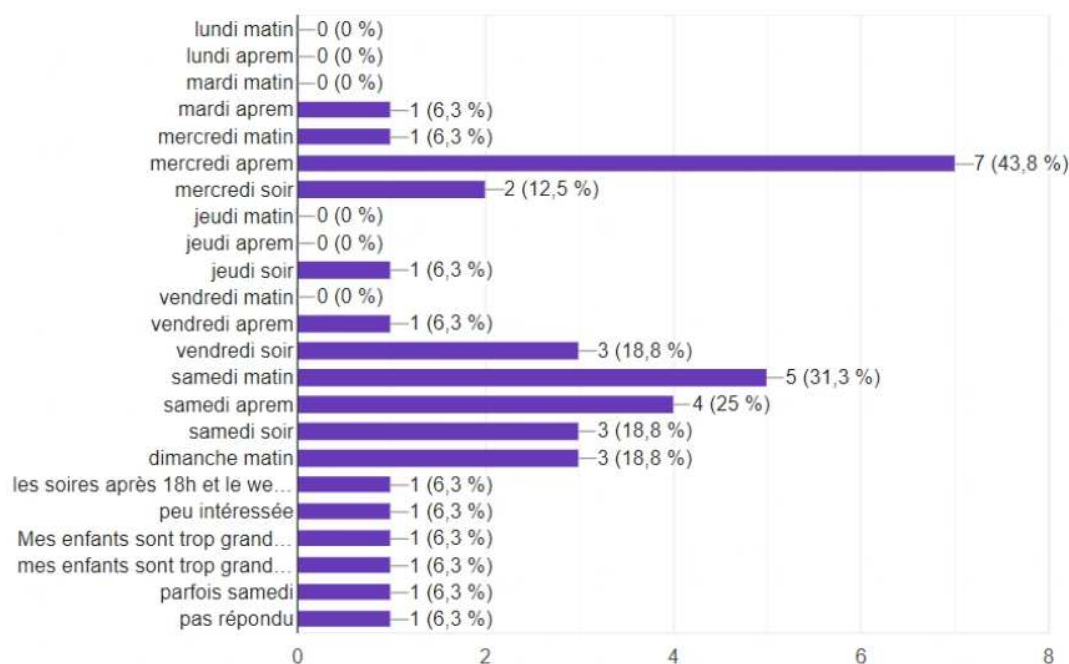
41 réponses



### Quels sont les créneaux préférés pour des actions parents/enfants?

[Copier](#)

16 réponses



quels temps préférés pour des temps entre parents?

8 réponses

en soirée

après midi en semaine

jeudi et mardi

le matin

le matin

plutôt aprem ou matin après 8h30

en soirée, pas avant septembre

plutôt le matin ou en journée pourquoi pas mais pas sur le temps du midi

### **Quelles thématiques aimeriez-vous aborder en cafés /Apéros des parents? Proposition**

Harcèlement : 1

NSP : 1

Cadre et punition : 1

Lien entre les familles : pour des trucs et astuces (partager des infos) : 3

Les dangers des écrans : 3

Difficultés de chacun (santé, sécurité, loisirs, activités seniors...) : 1

L'orientation : 2

Petite enfance (scolarité, sommeil) : 1

Education / politesse : 1

### Quelles nouvelles activités familiales aimeriez-vous vivre dans le CS?

marché de Turin, Ventimille

sortie . cuisine

je ne sais pas (2)

marche au grand large

jardinage

rien

SF, balade

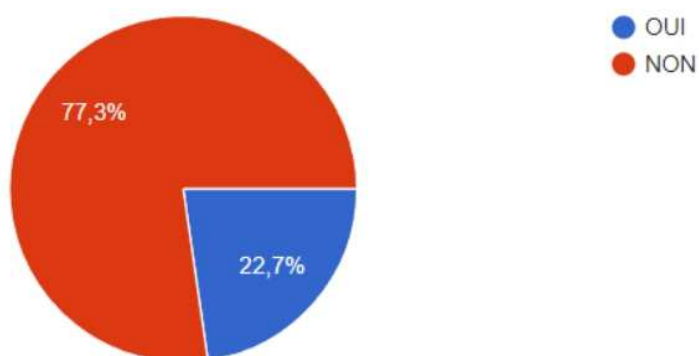
sortie au bord de la mer, à la montagne

parc d'attractions, tête d'or, ciné, spectacle

Sortie au bord de la mer / Montagne

### ZOOM JEUNESSE: Fréquentez-vous les accueils jeunesse?

22 réponses



### Si oui, qu'est ce qui vous fait venir à ces activités?

4 réponses

la bonne ambiance amenée par les anim, les activités

les sorties ACM

s'il y a ses potes, la play

asco + accueil jeunes pendant les vacances

si non, pourquoi ?

8 réponses

ses enfants viennent avec leurs amis

méconnaissance

Ne veut pas que sa fille fréquente l'espace Prainet

je ne connais pas

Mes enfants n'ont pas envie

se concentre sur ses études

pas besoin

ne connaît pas

quels sont les créneaux et jours préférés pour vous?

8 réponses

tous les jours 24/24

week end en journée

après midi en WE

mercredis aprem

Week end, jeudi soir mais quand meme + dispo les vacances

aucun

samedi 16h/19h

mercredi et samedi aprem

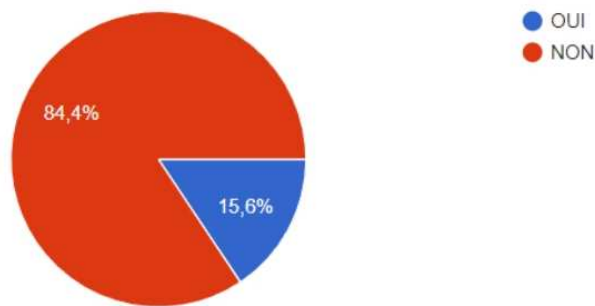
### Quelles nouvelles activités aimeriez vous vivre à l'accueil jeunes ?

7 réponses

- activités à sensation : parachute, saut à l'élastiques, plongée..
- escape game, soirée filles, laser game
- + de sortie plage
- soirée filles / Sortie
- kayak
- rien
- jeux vidéo, atelier musique (Piano, batterie, guitare)

### PERSONNES ISOLEES OU ADULTES : fréquentez vous des activités adultes au CS

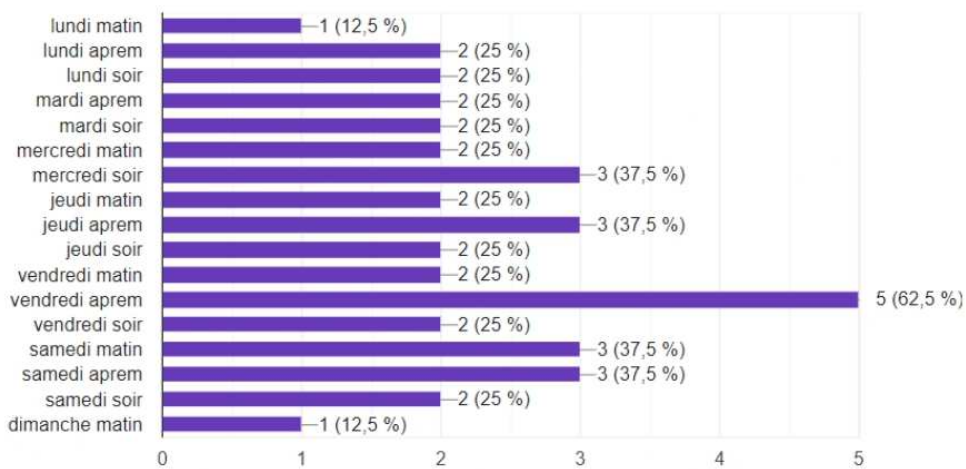
32 réponses



### quels sont vos créneaux / horaires préférés pour participer à des activités adultes?

[Copier](#)

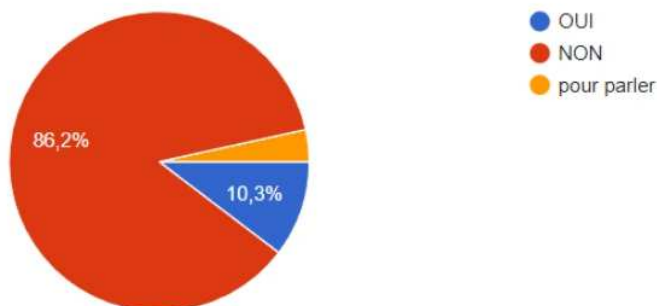
8 réponses



### Aimeriez vous des visites à domicile ?

 Copier

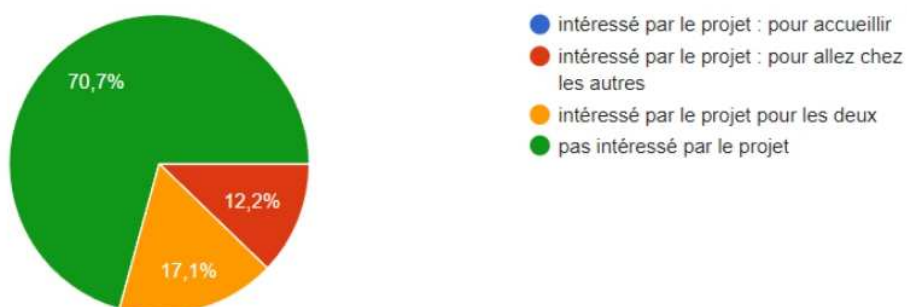
29 réponses



### POUR TOUS : projet chez l'habitant

 Copier

41 réponses



### Quel type d'activités vous pourriez proposer dans ce cadre ? (chez l'habitant)

7 réponses

patchwork

rencontre

tricot, bbq

vide dressing / dons d'habits

rien

diamond painting

cuisine

# Enquête "la vie dans mon quartier, dans ma ville"

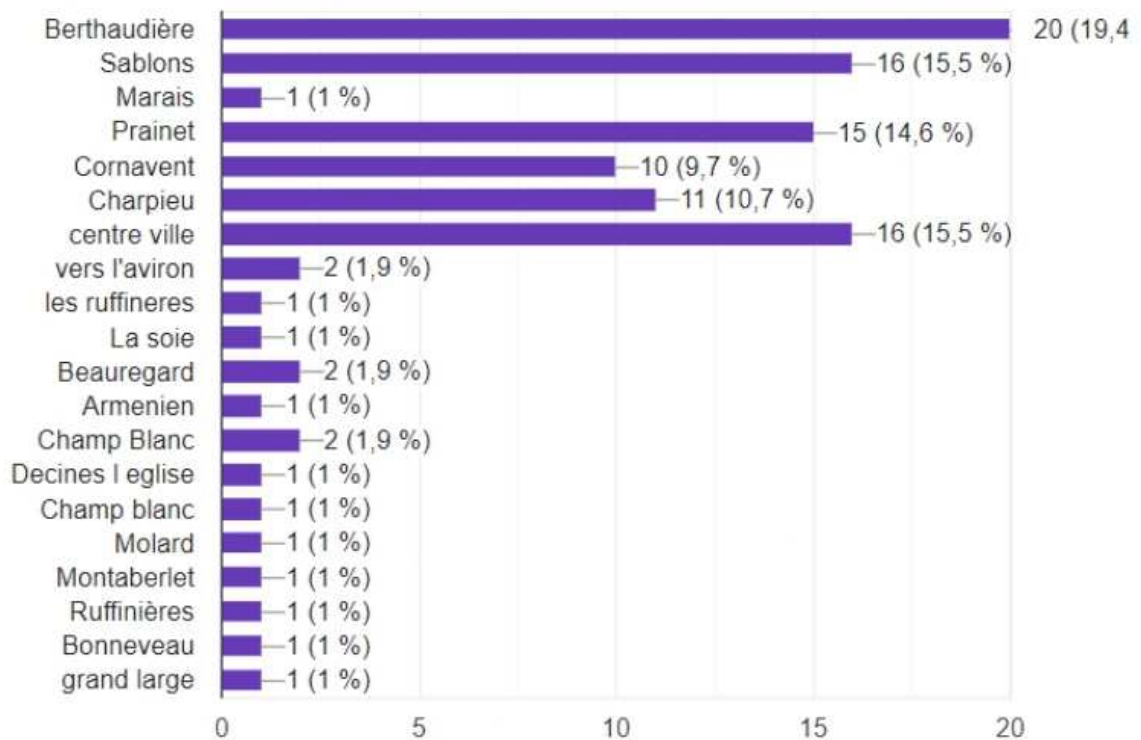
103 réponses

[Publier les données analytiques](#)

## Dans quel quartier vivez vous ?

 Copier

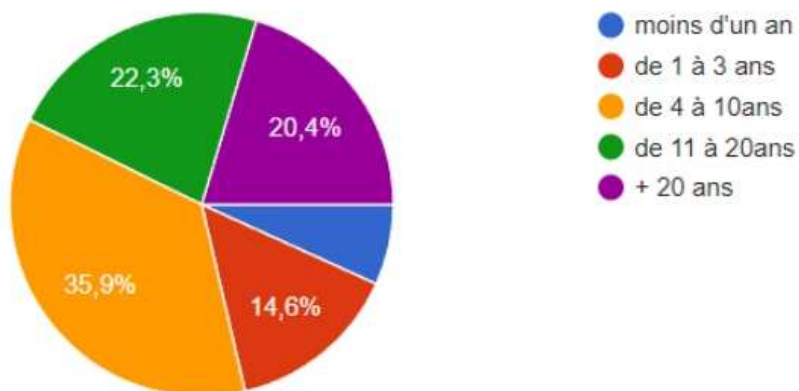
103 réponses



### Depuis combien de temps vivez-vous dans ce quartier?

 Copier

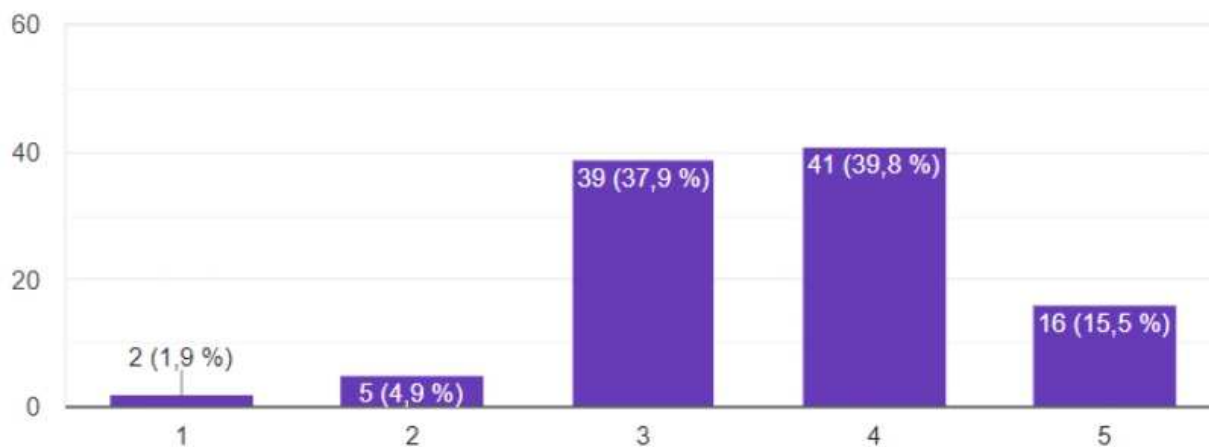
103 réponses



### L'ambiance du quartier : Quelle note donneriez vous ?

 Copier

103 réponses





## Pour quelles raisons restez vous vivre dans ce quartier?

87 réponses

Nous sommes propriétaires et ne pouvons pas nous permettre d'acheter ailleurs

Pour sa tranquillité

proche de mon travail et le plan d'eau/coin de nature à côté

Calme, proximité de tout, école

Nous avons acheté

J'ai toujours vécu entre la Berthaudière et le Prainet, c'est chez moi

Proche canal et commerces

Pour le confort, école des enfants et travail à proximité

J'ai acheté un logement il y a 5 ans. Je voulais rester sur Decines mais il y avait que dans ce quartier que les prix des appartements étaient abordables.

Je me sent très bien où je suis nous nous connaissons tous et l'entraide est là à part les enfants qui hurlent jus qu'à très tard le soir c'est une horreur aucun parents ne les surveillent d'ailleurs nous avons fait appel à la mairie car nous n'arrivons pas à avoir de réunion avec alpes Isère habitat

proximité d'accessibilité du centre ville, loisirs, école, transports

Calme agréable résidentiel

Pas le choix mais quartier animé et familiale

Appartement neuf livré en septembre 2022

Lieu de travail proche

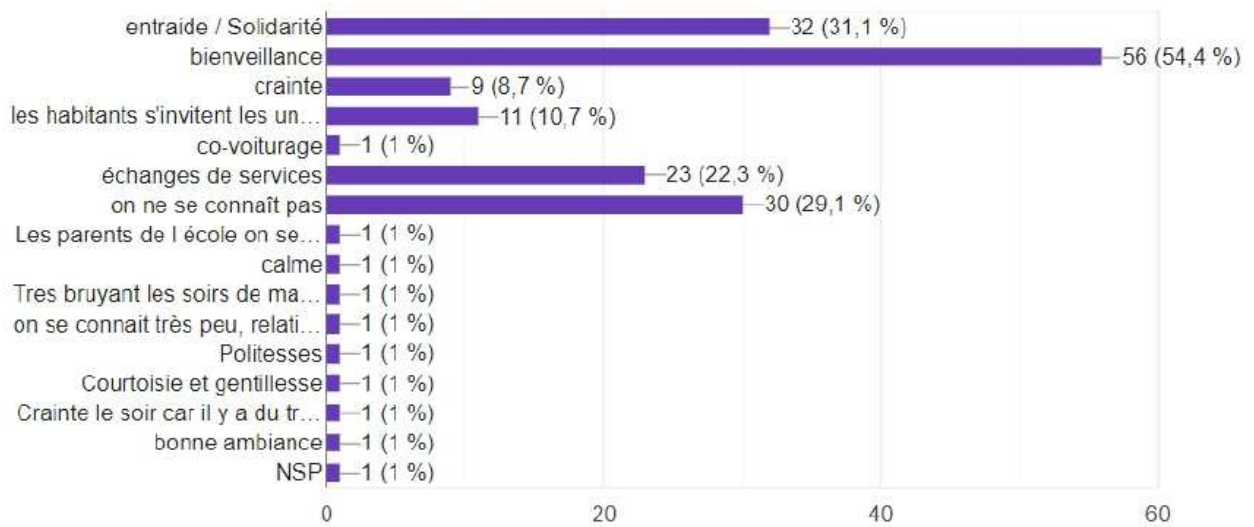
T3 a proximité et magasin

Calme, services, écoles et commerces à proximité

## Quelle est la nature des relations entre les habitants de votre quartier?

 Copier

103 réponses



## Qu'attendez-vous d'un centre social ?

103 réponses

Animation

Proposer des activités familiales

Des animations

La bienveillance pas de jugement


Inclure les enfants/ados à besoins particulier, encourager les ateliers travaillant sur le vivre ensemble et les valeurs morales, travailler sur le décrochage scolaire, aider soutenir les parents en difficultés dans l'évolution/l'éducation de leur ado,

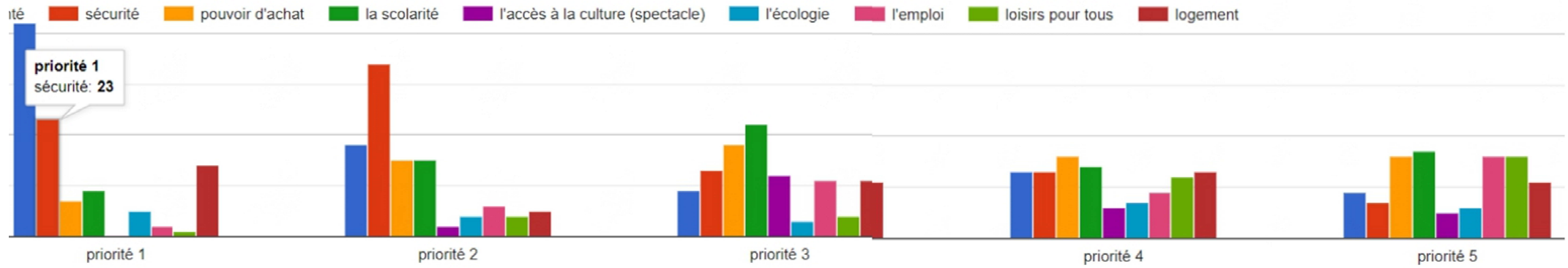
Du lien social

De la bienveillance, une bonne entente, la joie de vivre, des belles sorties (ex : walibi, le pal, Disneyland,...)

Permettre aux habitants de se rencontrer et vivre des moments de qualité ensemble

Quels sont vos priorités du quotidien ? classez ces sujets d'actualités

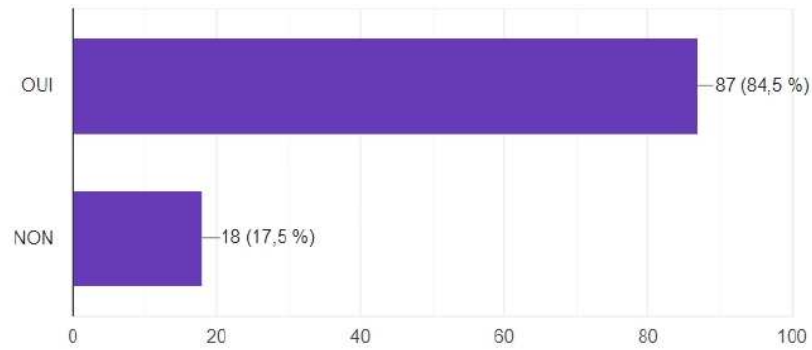
 Copier



### Connaissez-vous l'Espace Berthaudière ?

 Copier

103 réponses



### Connaissez-vous l'Espace Prainet ?

 Copier

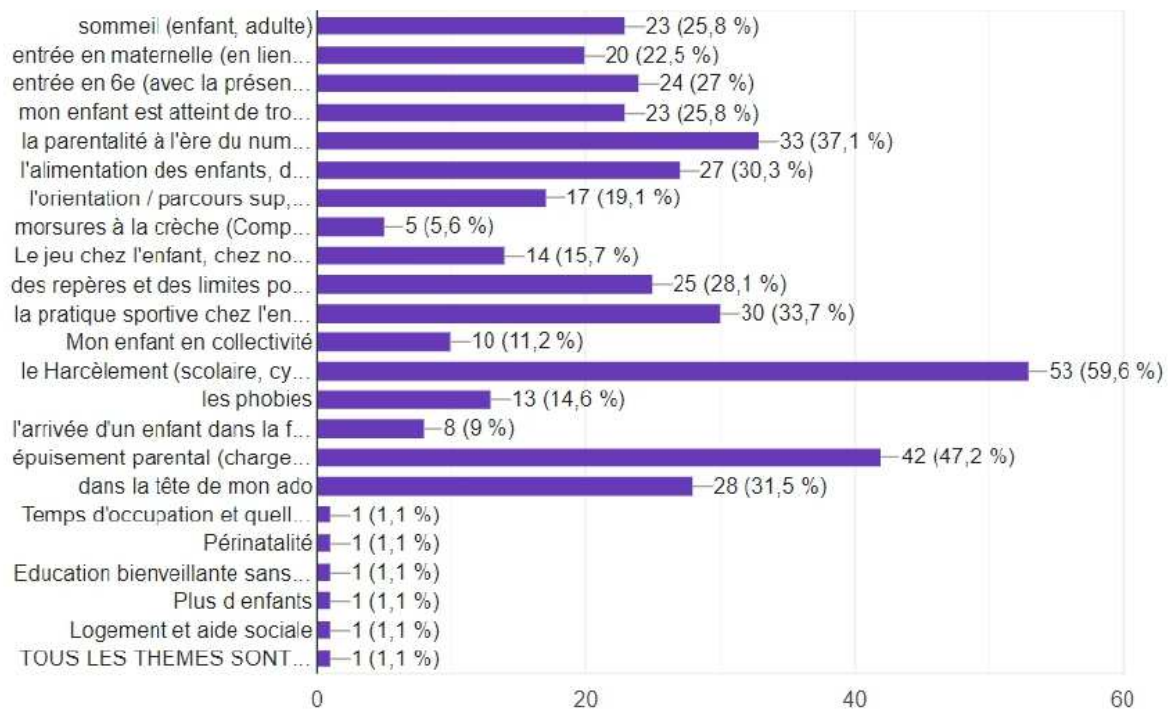
103 réponses



### PARENTALITE: selon vous, quelle thématique devrions-nous aborder en 2024

 Copier

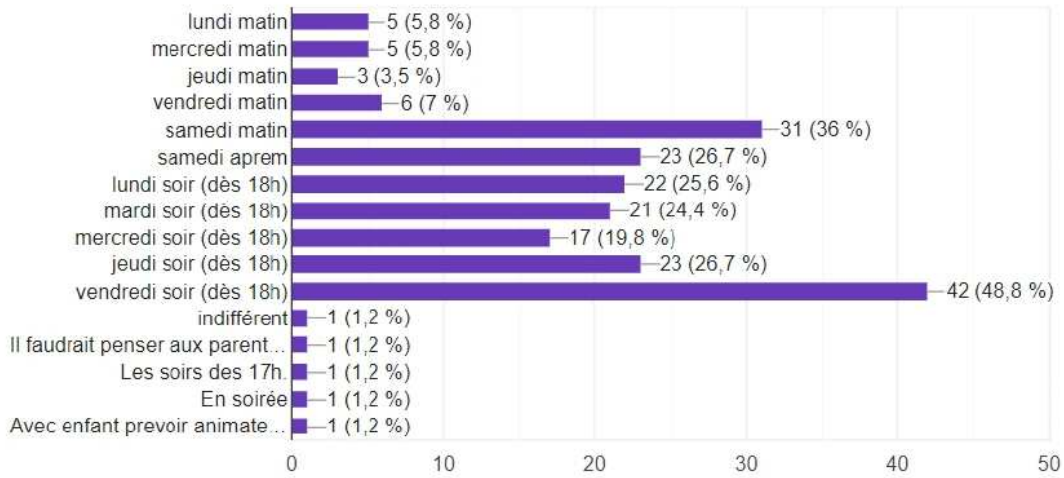
89 réponses



### Temps préféré pour café/apéro entre parents pour évoquer ces thèmes?

[Copier](#)

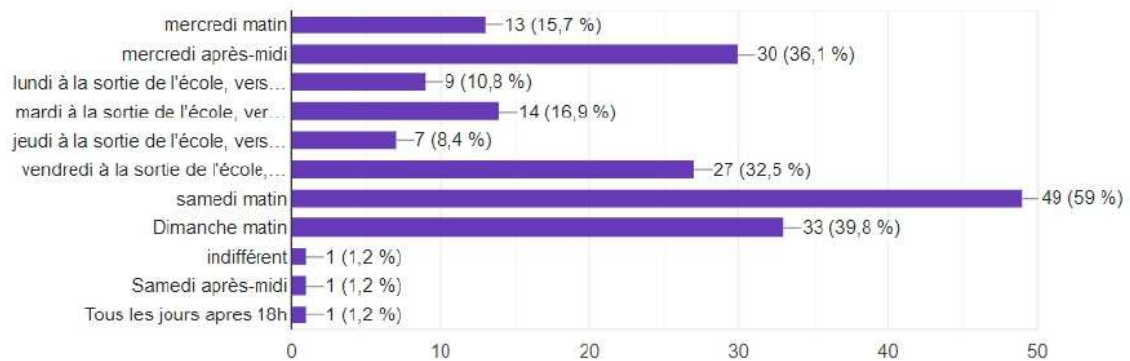
86 réponses



### temps préféré pour des ateliers ENFANTS/PARENTS dans nos locaux

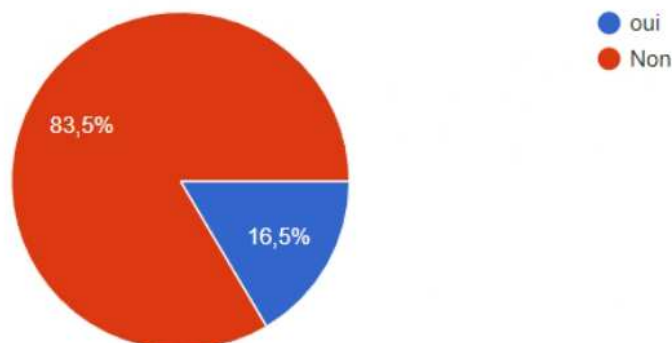
[Copier](#)

83 réponses



### Avez-vous besoin d'un mode de garde pour vos enfants âgés de 0 à 3 ans ?

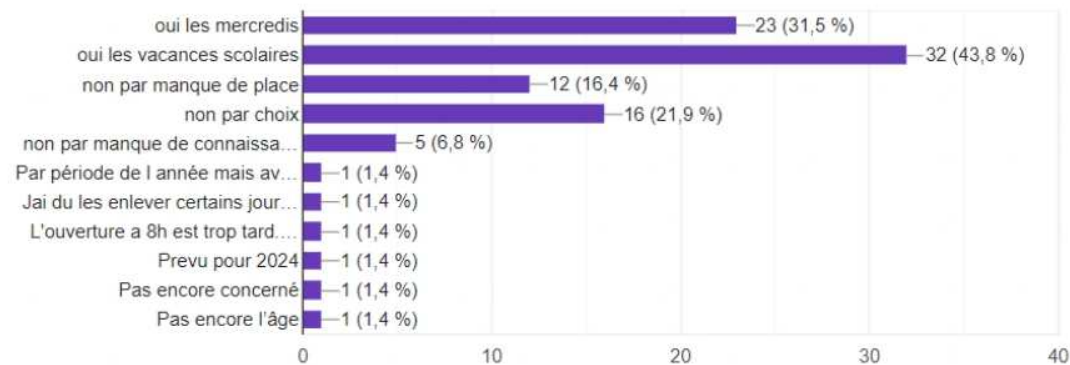
91 réponses



### ENFANCE : Vos enfants de 3 à 10 ans fréquentent-ils un accueil de loisirs?

[Copier](#)

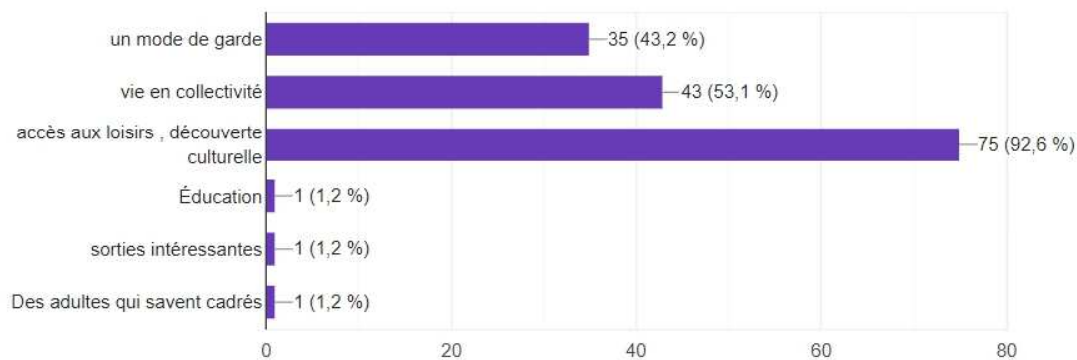
73 réponses



### Qu'attendez-vous d'un accueil de loisirs 3/10ans

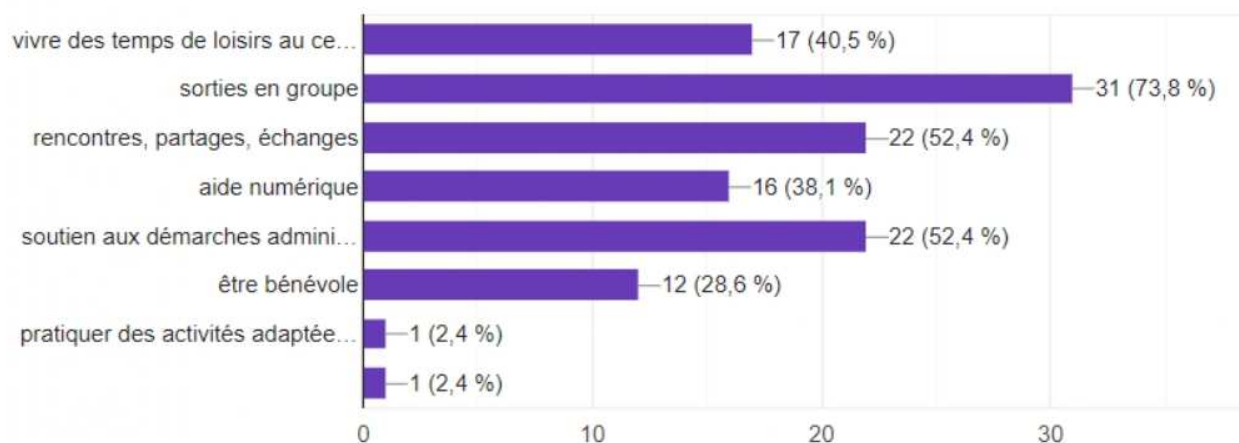
[Copier](#)

81 réponses



### SENIORS (+60ans) : qu'attendez-vous d'un centre social?

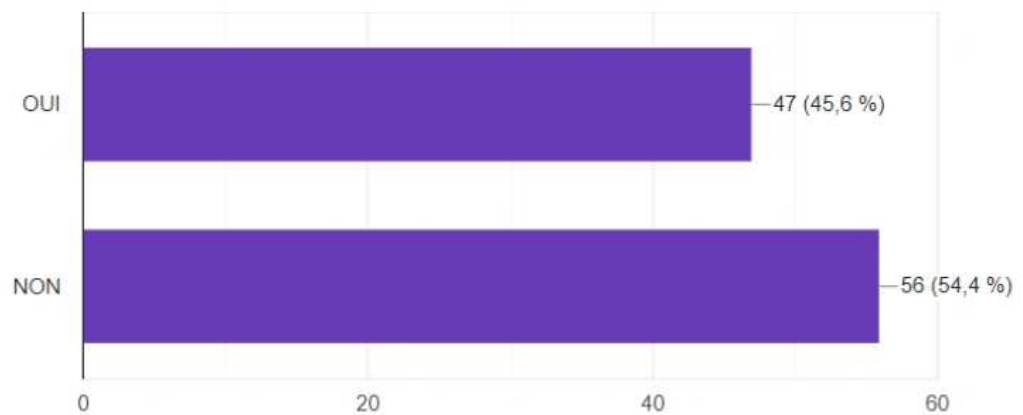
42 réponses



## Avez-vous déjà été bénévole dans une association?

 Copier

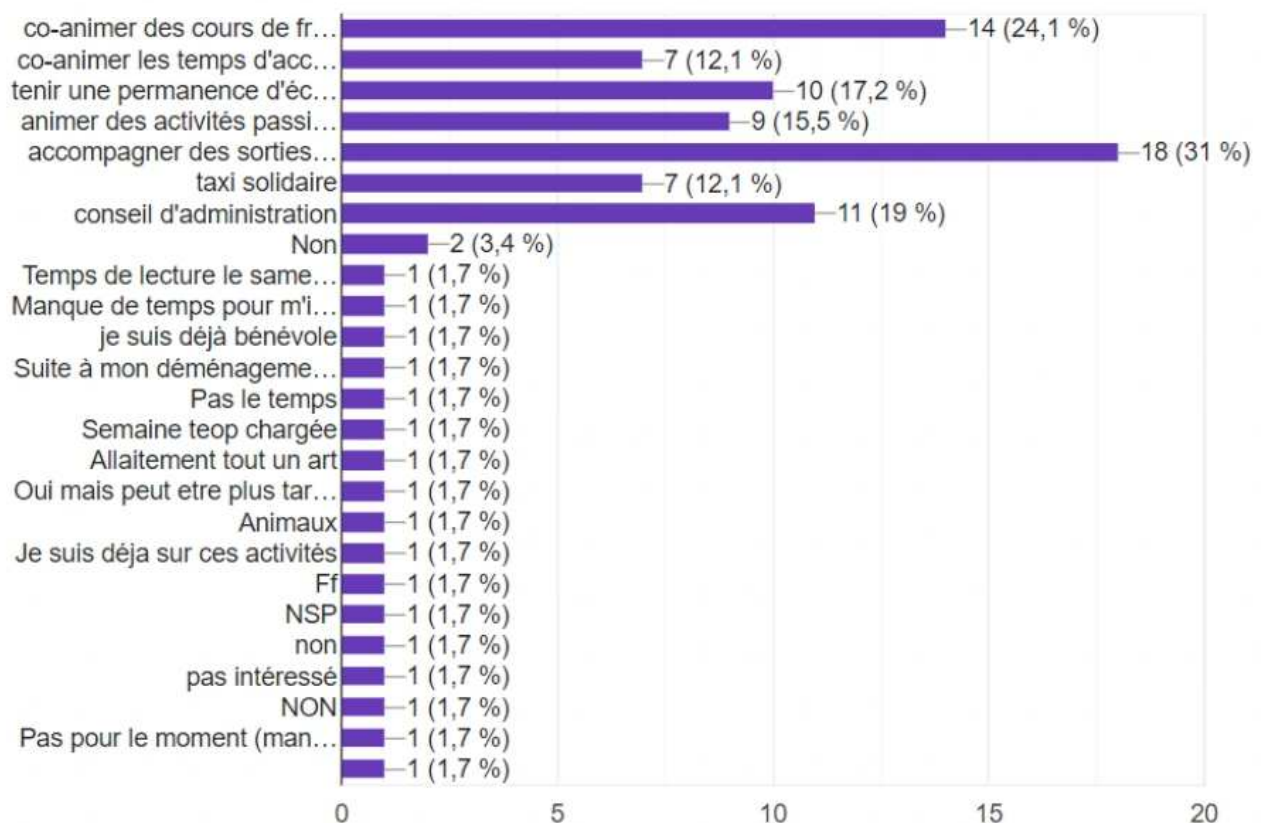
103 réponses



## Nous recherchons des bénévoles , seriez-vous intéressé pour ...

 Copier

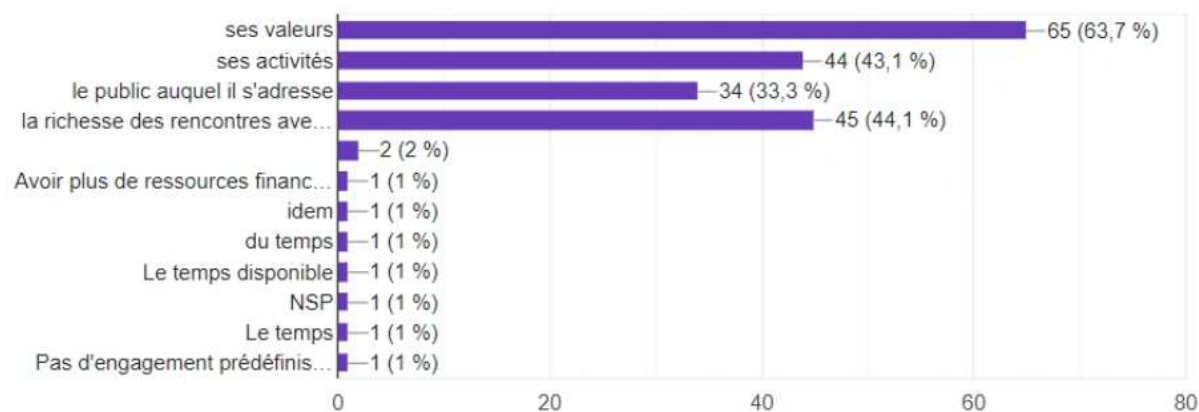
58 réponses



Qu'est ce qui vous donnerait envie de vous mobiliser, de vous engager dans une association?



102 réponses



**Et au contraire, qu'est ce qui freine votre implication bénévole ? (nombres de réponse)**

Le temps : (41)

La cause : aucune cause pour les enfants en situation de handicap, Autisme (1)

Pas au courant de ces actions/ne pas savoir où proposer mon aide : (2)

Le communautarisme : (1)

La santé : (2)

Les horaires : (1)

Déjà bénévole par ailleurs (1)

La régularité (1)

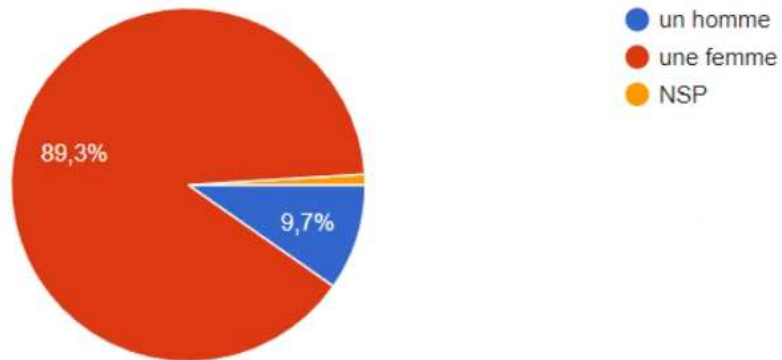
Ne pas être rémunéré : (2)

Mauvaise ambiance (1)



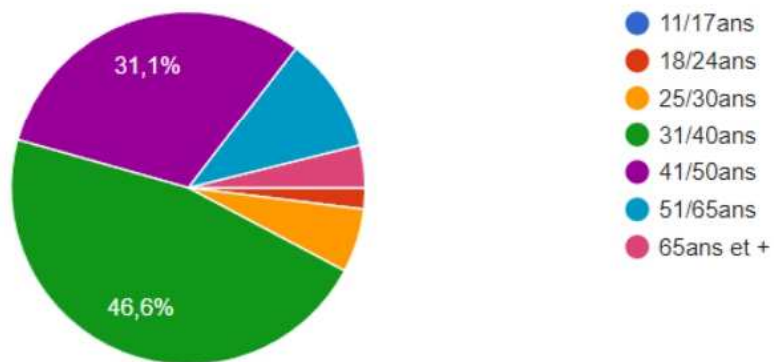
## Etes-vous

103 réponses



## quel âge avez-vous?

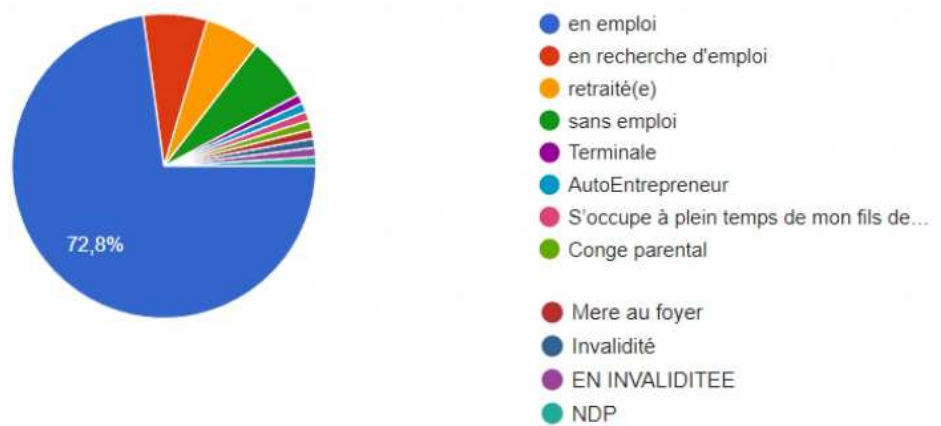
103 réponses



## Votre situation professionnelle

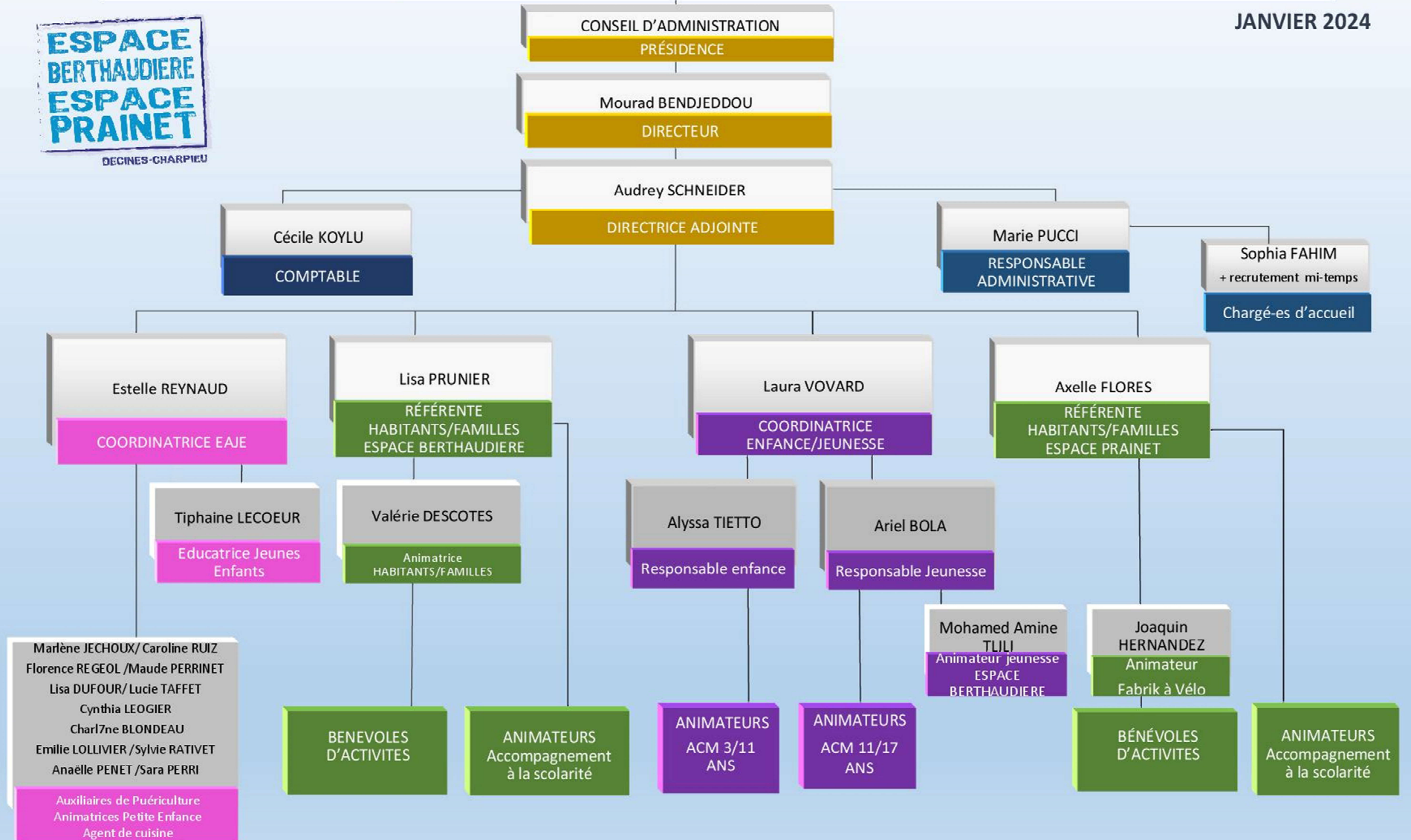
103 réponses

Copier



# Organigramme hiérarchique association de gestion des centres sociaux ESPACE BERTHAUDIÈRE et ESPACE PRAINET

JANVIER 2024



## AXE 1 Développer et faire vivre un "Centre Social Autrement", produit et outil de l'innovation sociale

Enjeux	Objectifs généraux écrits par les habitants	Résultats attendus	Indicateurs	Objectifs opérationnels	Pistes d'actions
<b>Culture pour tous</b>	Proposer une diversité d'actions culturelles pour et avec les habitants	<p>Que l'équipe soit dynamique et force de propositions</p> <p>De nouvelles façons de faire avec les habitants</p> <p>Les habitants ont accès plus facilement à la culture</p>	<p>Programmation faite par la commission</p> <p>* au moins 2 temps collectifs "denicheurs de talents" vécus</p> <p>* mesurer l'évolution de la participation des habitants Prainet : - à LPS - à l'extérieur</p>	<p><b>N /</b> Maintenir l'accompagnement des "habitants producteurs" dans le fonctionnement de La P'tite Scène (LPS)</p> <p><b>N +1 /</b> Développer le lien entre le public accueilli à l'Espace Prainet et les artistes en résidence</p> <p><b>N+2 /</b> Proposer un parcours culturel amenant les habitants du Prainet à fréquenter tous types de lieux culturels</p>	<p>* Habitants acteurs coopérateurs : LPS, animation de proximité</p> <p>* Interview des artistes</p> <p>* Assiter à un pré-rôdage</p> <p>* Création d'un spectacle avec les habitants</p> <p>* Culture dans nos animations de proximité, puis spectacles à LPS, théâtre d'appartement, séance de théâtre, invitation aux spectacles etc...</p>
<b>Un CS agile qui s'adapte, qui ose tester et qui est proche du public</b>	Aller vers les habitants grâce à un CS agile qui ose et expérimente de nouvelles façons de faire	<p>Que le CS soit agile avec des horaires d'accueil élargis, hors les murs ou non.</p> <p>Meilleure interconnaissance des habitants et habitants/professionnels</p> <p>Les habitants sont davantage représentés dans la gouvernance associative</p>	<p>* nb de passages dans les différents espaces d'accueil</p> <p><u>* porte à porte</u> Quali : intérêt (temps passé/questions posées/réponses données) Quant : au moins 50% des habitants du Prainet ont répondu à l'enquête</p> <p><u>* Apéro voisin</u> quali: ambiance, initiatives? (Aide à l'orga) quant : nb de participants à chaque séance</p> <p>*participation des non adhérents non-élus au CA</p>	<p><b>N /</b> Adapter des horaires et des espaces pour mieux accueillir les habitants du Prainet</p> <p><b>N +1 /</b> Inclure des groupes d'habitants du Prainet, dans le CA de l'association grâce à l'accès permanents à des membres non-élus</p>	<p>* Démarche d'enquête en porte à porte</p> <p>* Accueil horaire atypique ?</p> <p>* Apéro voisin</p> <p>* Activités chez l'habitant</p> <p>* Bar à débats</p> <p>* Création d'un collège membre non élu</p> <p>* Habitants acteurs coopérateurs : LPS</p>
<b>Mobilité</b>	Donner des outils favorisant la mobilité des habitants au quotidien	<p>Des habitants en capacité de découvrir le monde et l'environnement qui les entoure</p> <p>Que les habitants soient plus autonomes dans leur mobilité</p>	<p>* Nombre d'adhérents fréquentant la Fabrik à vélo</p> <p>* Nombre d'acquisition de vélo par les habitants du quartier</p> <p>* Création et pilotage d'un réseau de partenaires "mobilité"</p> <p>* Au moins 2 animateurs, bénévoles ou salariés ont suivi la formation vélo-école</p> <p>* Nombre de participants aux ateliers "remise en selle"</p>	<p><b>N /</b> Consolider et créer des actions d'aide à l'acquisition de vélo (bourses, ventes solidaires)</p> <p><b>N /</b> Développer les actions mobilité avec l'intervention de plusieurs partenaires lors d'ateliers thématiques de proximité.</p> <p><b>N +1/</b> Proposer des sorties de manière régulière, avec différents modes de déplacement</p> <p><b>N+2/</b> Proposer des temps d'apprentissage à la pratique du vélo</p>	<p>* Fabrik' à vélo</p> <p>* Création bourse aux vélos</p> <p>* Atelier info sur les offres TCL</p> <p>* Création balades régulières</p> <p>* Formation équipe IMV (Vélo école)</p> <p>* Projets collectifs</p> <p>* Accueil jeunes</p>

## AXE 2 Coopérer entre acteurs du lien social, habitants, bénévoles et professionnels, pour une société plus juste

Enjeux	Objectifs généraux écrits par les habitants	Résultats attendus	Indicateurs	Objectifs opérationnels	Pistes d'actions
<i>Pouvoir d'agir des hbts</i>	Renforcer le pouvoir d'agir des habitants en leur permettant de s'approprier des outils qui favorisent la participation pour une société plus juste	Que les habitants soient en capacité de prendre des initiatives, des décisions et de s'impliquer au quotidien grâce à une meilleure estime de soi	Taux de satisfaction des participants aux ateliers La participation aux ateliers Repair-café en pied d'immeuble Les habitants transmettent les compétences acquises Les habitants co-animent des ateliers	<b>N</b> / Maintenir les ateliers participatifs permettant les échanges de savoirs tels que les ateliers socio-esthétiques, fabrik à vélo, repair café <b>N+1</b> / Développer l'action Repair café avec des ateliers en pied d'immeubles <b>N+2</b> / Créer un nouvel atelier : un fab-lab	<ul style="list-style-type: none"> <li>* Projets collectifs habitants</li> <li>* Débats</li> <li>* Repair café</li> <li>* Fabrik' à vélo</li> <li>* Ateliers socio-esthétique</li> </ul>
<i>L'accompagnement des publics vers l'accès aux droits (+inclusion numérique)</i>	Accompagner les habitants vers l'accès aux droits en informant, orientant et en favorisant l'entraide afin de gagner en savoir-faire et en autonomie	Les habitants soient formés pour être plus autonomes dans leurs démarches administratives Les habitants sont mieux orientés en fonction de leur(s) besoin(s)	Nombre de seniors participant au cours d'informatique Récurrence de leur demande et de leur participation Suivi de l'évolution des demandes de la permanence numérique Qualité du partenariat développé : type d'actions, COPIL, évaluation de l'impact Nombre de créneaux dédiés à l'accès aux droits	<b>N</b> / Accueillir des permanences d'accès aux droits <b>N</b> / Proposer des temps de formation aux outils numériques <b>N</b> / Contribuer au maillage partenarial en orientant les usagers du CS <b>N +1</b> / Développer des espaces numériques (temps et lieux) en libre accès ou accompagnés	<ul style="list-style-type: none"> <li>* Permanence numérique</li> <li>* Cours info seniors</li> <li>* #restésconnectés</li> <li>* Ecrivain public</li> <li>* Permanence emploi (parcours emploi avec France Travail)</li> <li>* Permanence santé</li> </ul>
<i>Impact économique dans la vie des habitants et impact écologique sur le territoire</i>	Développer les actions autour de l'éco-consommation permettant de réduire l'impact économique et écologique pour les habitants du territoire	Que les habitants adoptent des gestes au quotidien ayant un impact direct sur leur pouvoir d'achat et leur cadre de vie	Appropriation des outils de gestion de budget Nombre d'actions en partenariat Bilan des partenaires Prainet Vert et bailleurs sociaux, sur la gestion des encombrants / déchèterie sauvage	<b>N +1</b> / Créer des ateliers "trucs et astuces" avec les habitants afin de les accompagner dans la gestion de leur budget <b>N +1</b> / Mise en place d'actions en partenariat sensibilisant à l'impact économique écologique des ménages	<ul style="list-style-type: none"> <li>* Atelier couture</li> <li>* VACAF</li> <li>* Semaines thématiques</li> <li>* Ateliers hors les murs</li> <li>* Activités chez l'habitant</li> <li>* Ateliers socio esthétique</li> <li>* Repair café</li> <li>* Fabrik' à vélo</li> <li>* Nettoyage des quartiers</li> <li>* Actions solidaires (bourses...)</li> </ul>

## AXE 3 Valoriser les JEUNESSES afin de faciliter leur ancrage dans la société

Enjeux	Objectifs généraux écrits par les hbts	Résultats Attendus	Indicateurs	Objectifs opérationnels	Pistes d'actions
<i>Un lieu d'expression à l'écoute des jeunes</i>	Consolider notre savoir-faire pour valoriser, écouter et prendre en compte la parole des jeunes	<p>Que les jeunes soient force de proposition</p> <p>Que les jeunes soient impliqués dans des dynamiques collectives</p>	<p>L'équipe permanente jeunesse participe à la formation à visée émancipatrice</p> <p>La création d'une commission jeunesse</p> <p>Les statuts de l'association modifiés au profit de la prise en compte des jeunes</p>	<p><b>N/</b> Vivre des temps d'animation favorisant la prise de parole et l'affirmation de ses opinions</p> <p><b>N+1/</b> Accompagner la prise de décision en créant des instances intermédiaires de gouvernance dédiées aux 11/17 ans</p> <p><b>N+2/</b> Donner le droit de vote aux jeunes de 16 ans et plus au sein du CA de l'association</p>	<ul style="list-style-type: none"> <li>* Réflexion sur l'impact de leur droit</li> <li>* Soda jeunes</li> <li>* Propo jeunes</li> <li>* Aménagement et temps dédiés aux débats</li> <li>* Commission animation jeunesse (inscription, programmation)</li> </ul>
<i>Le lien entre les jeunes et adultes</i>	Améliorer le lien entre les jeunes et les adultes en favorisant les échanges réciproques	<p>Que les jeunes et les adultes se connaissent et se comprennent mieux</p> <p>Lever les préjugés réciproques</p>	<p>Animation d'au moins 4 débats intergénérationnels dans l'année</p> <p>Résultats d'une enquête "porteur de parole" concernant l'image des jeunes</p> <p>Nombres d'actions intergénérationnelles proposées par les habitants</p>	<p><b>N /</b> Créer des animations de loisirs intergénérationnelles sur le quartier et en dehors</p> <p><b>N+1 /</b> Proposer des temps de débats publics intergénérationnels autour du bar coopératif créé par les jeunes</p>	<ul style="list-style-type: none"> <li>* Bar à débats (débats publics intergénérationnels)</li> <li>* Tournoi sportif</li> <li>* Sorties culturelles</li> <li>* Balades</li> </ul>
<i>Ancrer la jeunesse du quartier dans la société</i>	Accompagner les jeunes à prendre leur place au sein de la société en les valorisant	<p>Donner les clés de lecture de la vie en société (respect, droits et devoirs)</p> <p>Capacité d'agir des jeunes</p> <p>Meilleure estime de soi pour affirmer ses choix</p> <p>Les jeunes acteurs dans leur commune</p> <p>L'altruisme des jeunes développé</p>	<p>Jeunes plus à l'aise lors de prise de parole</p> <p>Passage de la parole privée à une parole publique : expression et prise de parole d'un groupe de pair à une instance citoyenne</p> <p>Participation des jeunes aux temps en soirée</p>	<p><b>N /</b> Développer l'esprit critique des jeunes de 11/16 ans et de 16/21 ans en proposant des actions socio-culturelles autour de la prise de parole</p> <p><b>N /</b> Poursuivre l'accompagnement des jeunes dans la réalisation de projets collectifs</p> <p><b>N /</b> Accueillir les jeunes de 16 à 21 ans sur des temps en soirée au coeur du quartier en mobilisant des partenaires en fonction des besoins</p> <p><b>N+2 /</b> Impliquer des jeunes de 15 ans et plus dans des instances de participation citoyenne</p>	<ul style="list-style-type: none"> <li>* Théâtre éloquence</li> <li>* la P'tite Scène</li> <li>* ASCO</li> <li>* Débats</li> <li>* Conseil jeunes / parlement libre des jeunes</li> </ul>

## BUDGET PREVISIONNEL 2024 – ESPACE PRAINET

<i>CHARGES</i>	<i>Montant</i>	<i>PRODUITS</i>	<i>Montant</i>
<b>60 – Achat</b>	<b>26 805</b>	<b>70 – Vente de produits finis, prestations de services, marchandises</b>	<b>178 610</b>
Alimentations	11 300	Participation des Familles	11 500
Achats matières et de fournitures	15 505	CAF - PS Bonus territoire	35 685
Autres fournitures		CAF - PS jeunesse	20 000
		CAF- PS animation Globale	62748
<b>61 - Services extérieurs</b>	<b>10 040</b>	CAF- PS Ordinaire	17 190
Locations	5330	CAF - PS CLAS	6 832
Entretien réparation	800	CAF - PS ACF	24 655
Assurance	3000		
Maintenance	800	<b>74- Subventions d'exploitation (1)</b>	<b>216 528</b>
Documentations techniques	110	<b>Etat : Politique de la Ville</b>	36 000
<b>62 - Autres services extérieurs</b>	<b>88 129</b>	<b>FONJEP</b>	7200
Prestation d'activités extérieures	34 500		
Frais de conseils et d'assemblées...	1200	<b>METROPOLE GRAND LYON</b>	
Transports d'activités	9700	- <b>Fonctionnement</b>	19 750
Rémunérations intermédiaires et honoraires	12 200	- <b>Quartiers d'été</b>	19 500
Publicité, publication	1800	- <b>Projet Mobilité</b>	5 000
Missions réceptions	4400	<b>COMMUNE DE DECINES-CHARPIEU</b>	
Entretien des locaux	7845	- fonctionnement	40 000
Frais télécommunication	3200	- Politique de la ville	16 000
Frais postaux et frais bancaires	1200	- Bonus CTG	53 178
Cotisations diverses	4380		
Formation et autres	7720		
<b>63 - Impôts et taxes</b>	<b>11 760</b>	<b>CAF DU RHONE</b>	
Impôts et taxes sur rémunération,	11 760	- VVV-VFS-REAAP	11 900
Autres impôts et taxes		- FPT	8 000
		-	
<b>64- Charges de personnel</b>	<b>294 213</b>	-	
Rémunération des personnels	223 209		
Charges sociales	71004		
Autres charges de personnel		<b>75 - Autres produits de gestion courante</b>	
<b>65- Autres charges de gestion courante</b>		Dont cotisations, dons manuels ou legs	<b>1 650</b>
<b>66- Charges financières</b>		<b>77 - Produits exceptionnels</b>	<b>38 392</b>
<b>67- Charges exceptionnelles</b>		<b>79 – Transfert de charges</b>	
<b>68- Dotation aux amortissements</b>	<b>4233</b>	<b>78 – Reprises non utilisées d'exercices antérieurs</b>	
<b>TOTAL DES CHARGES</b>	<b>435 180</b>	<b>TOTAL DES PRODUITS</b>	<b>435 180</b>
<b>CONTRIBUTIONS VOLONTAIRES</b>			
<b>86- Emplois des contributions volontaires en nature</b>		<b>87 - Contributions volontaires en nature (3)</b>	
Bénévolat		Bénévolat	
Mise à disposition des locaux et charges	15000	Mise à disposition des locaux et charges	15000
Mise à disposition entretiens, réparations	1000	Mise à disposition entretiens, réparations	1000
<b>TOTAL GENERAL DES CHARGES</b>	<b>451 180</b>	<b>TOTAL GENERAL DES PRODUITS</b>	<b>451 180</b>

## BUDGET PREVISIONNEL 2025 – ESPACE PRAINET

<i>CHARGES</i>	<i>Montant</i>	<i>PRODUITS</i>	<i>Montant</i>
<b>60 – Achat</b>	<b>28 000</b>	<b>70 – Vente de produits finis, prestations de services, marchandises</b>	<b>180 862</b>
Alimentations	11 500	Participation des Familles	11 500
Achats matières et de fournitures	16500	CAF - PS Bonus territoire	35 685
Autres fournitures		CAF - PS jeunesse	20 000
		CAF- PS animation Globale	65 000
<b>61 - Services extérieurs</b>	<b>10 040</b>	CAF- PS Ordinaire	17 190
Locations	5330	CAF - PS CLAS	6 832
Entretien réparation	800	CAF - PS ACF	24 655
Assurance	3000		
Maintenance	800	<b>74- Subventions d'exploitation (1)</b>	<b>221 528</b>
Documentations techniques	110	Etat : Politique de la Ville	36 000
<b>62 - Autres services extérieurs</b>	<b>82 425</b>	<b>FONJEP</b>	7200
Prestation d'activités extérieures	35 500		
Frais de conseils et d'assemblées...	1200	<b>METROPOLE GRAND LYON</b>	
Transports d'activités	9700	- <b>Fonctionnement</b>	19 750
Rémunérations intermédiaires et honoraires	12 200	- <b>Quartiers d'été</b>	19 500
Publicité, publication	1800	- <b>Projet Mobilité</b>	5 000
Missions réceptions	4400	<b>COMMUNE DE DECINES-CHARPIEU</b>	
Entretien des locaux	7845	- fonctionnement	45 000
Frais télécommunication	3200	- Politique de la ville	16 000
Frais postaux et frais bancaires	1200	- Bonus CTG	53 178
Cotisations diverses	4380		
Formation et autres	1000		
<b>63 - Impôts et taxes</b>	<b>12 112</b>	<b>CAF DU RHONE</b>	
Impôts et taxes sur rémunération,	12 112	- VVV-VFS-REAAP	11 900
Autres impôts et taxes		- FPT	8 000
		-	
<b>64- Charges de personnel</b>	<b>303 039</b>	-	
Rémunération des personnels	229 905		
Charges sociales	73 134		
Autres charges de personnel		<b>75 - Autres produits de gestion courante</b>	
<b>65- Autres charges de gestion courante</b>		Dont cotisations, dons manuels ou legs	<b>1 650</b>
<b>66- Charges financières</b>		<b>77 - Produits exceptionnels</b>	<b>35 076</b>
<b>67- Charges exceptionnelles</b>		<b>79 – Transfert de charges</b>	
<b>68- Dotation aux amortissements</b>	<b>3500</b>	<b>78 – Reprises non utilisées d'exercices antérieurs</b>	
<b>TOTAL DES CHARGES</b>	<b>439 116</b>	<b>TOTAL DES PRODUITS</b>	<b>439 116</b>
<b>CONTRIBUTIONS VOLONTAIRES</b>			
<b>86- Emplois des contributions volontaires en nature</b>		<b>87 - Contributions volontaires en nature (3)</b>	
Bénévolat		Bénévolat	
Mise à disposition des locaux et charges	15000	Mise à disposition des locaux et charges	15000
Mise à disposition entretiens, réparations	1000	Mise à disposition entretiens, réparations	1000
<b>TOTAL GENERAL DES CHARGES</b>	<b>455 116</b>	<b>TOTAL GENERAL DES PRODUITS</b>	<b>455 116</b>

## BUDGET PREVISIONNEL 2026 – ESPACE PRAINET

<i>CHARGES</i>	<i>Montant</i>	<i>PRODUITS</i>	<i>Montant</i>
<b>60 – Achat</b>	<b>28 000</b>	<b>70 – Vente de produits finis, prestations de services, marchandises</b>	<b>183 862</b>
Alimentations	11 500	Participation des Familles	12 000
Achats matières et de fournitures	16 500	CAF - PS Bonus territoire	35 685
Autres fournitures		CAF - PS jeunesse	20 000
		CAF- PS animation Globale	67 500
<b>61 - Services extérieurs</b>	<b>10 040</b>	CAF- PS Ordinaire	17 190
Locations	5330	CAF - PS CLAS	6 832
Entretien réparation	800	CAF - PS ACF	24 655
Assurance	3000		
Maintenance	800	<b>74- Subventions d'exploitation (1)</b>	<b>221 528</b>
Documentations techniques	110	Etat : Politique de la Ville	36 000
<b>62 - Autres services extérieurs</b>	<b>82 425</b>	<b>FONJEP</b>	7200
Prestation d'activités extérieures	35 500		
Frais de conseils et d'assemblées...	1200	<b>METROPOLE GRAND LYON</b>	
Transports d'activités	9700	- <b>Fonctionnement</b>	19 750
Rémunérations intermédiaires et honoraires	12 200	- <b>Quartiers d'été</b>	19 500
Publicité, publication	1800	- <b>Projet Mobilité</b>	5 000
Missions réceptions	4400	<b>COMMUNE DE DECINES-CHARPIEU</b>	
Entretien des locaux	7845	- fonctionnement	45 000
Frais télécommunication	3200	- Politique de la ville	16 000
Frais postaux et frais bancaires	1200	- Bonus CTG	53 178
Cotisations diverses	4380		
Formation et autres	1000		
<b>63 - Impôts et taxes</b>	<b>12 354</b>	<b>CAF DU RHONE</b>	
Impôts et taxes sur rémunération,	12 112	- VVV-VFS-REAAP	11 900
Autres impôts et taxes		- FPT	8 000
		-	
<b>64- Charges de personnel</b>	<b>309 099</b>	-	
Rémunération des personnels	234 503		
Charges sociales	74 596		
Autres charges de personnel		<b>75 - Autres produits de gestion courante</b>	
<b>65- Autres charges de gestion courante</b>		Dont cotisations, dons manuels ou legs	<b>1 650</b>
<b>66- Charges financières</b>		<b>77 - Produits exceptionnels</b>	<b>37 878</b>
<b>67- Charges exceptionnelles</b>		<b>79 – Transfert de charges</b>	
<b>68- Dotation aux amortissements</b>	<b>3000</b>	<b>78 – Reprises non utilisées d'exercices antérieurs</b>	
<b>TOTAL DES CHARGES</b>	<b>444 918</b>	<b>TOTAL DES PRODUITS</b>	<b>444 918</b>
<b>CONTRIBUTIONS VOLONTAIRES</b>			
<b>86- Emplois des contributions volontaires en nature</b>		<b>87 - Contributions volontaires en nature (3)</b>	
Bénévolat		Bénévolat	
Mise à disposition des locaux et charges	15000	Mise à disposition des locaux et charges	15000
Mise à disposition entretiens, réparations	1000	Mise à disposition entretiens, réparations	1000
<b>TOTAL GENERAL DES CHARGES</b>	<b>460 918</b>	<b>TOTAL GENERAL DES PRODUITS</b>	<b>460 918</b>



## BUDGET PREVISIONNEL 2027 – ESPACE PRAINET

<i>CHARGES</i>	<i>Montant</i>	<i>PRODUITS</i>	<i>Montant</i>
<b>60 – Achat</b>	<b>28 500</b>	<b>70 – Vente de produits finis, prestations de services, marchandises</b>	<b>186 862</b>
Alimentations	12 000	Participation des Familles	12 500
Achats matières et de fournitures	16 500	CAF - PS Bonus territoire	35 685
Autres fournitures		CAF - PS jeunesse	20 000
		CAF- PS animation Globale	70 000
<b>61 - Services extérieurs</b>	<b>10 210</b>	CAF- PS Ordinaire	17 190
Locations	5500	CAF - PS CLAS	6 832
Entretien réparation	800	CAF - PS ACF	24 655
Assurance	3000		
Maintenance	800	<b>74- Subventions d'exploitation (1)</b>	<b>221 528</b>
Documentations techniques	110	Etat : Politique de la Ville	36 000
<b>62 - Autres services extérieurs</b>	<b>82 125</b>	<b>FONJEP</b>	7200
Prestation d'activités extérieures	36 500		
Frais de conseils et d'assemblées...	1200	<b>METROPOLE GRAND LYON</b>	
Transports d'activités	10000	- <b>Fonctionnement</b>	19 750
Rémunérations intermédiaires et honoraires	12 200	- <b>Quartiers d'été</b>	19 500
Publicité, publication	1800	- <b>Projet Mobilité</b>	5 000
Missions réceptions	4000	<b>COMMUNE DE DECINES-CHARPIEU</b>	
Entretien des locaux	7845	- fonctionnement	45 000
Frais télécommunication	3200	- Politique de la ville	16 000
Frais postaux et frais bancaires	1000	- Bonus CTG	53 178
Cotisations diverses	4380		
<b>63 - Impôts et taxes</b>	<b>12 600</b>	<b>CAF DU RHONE</b>	
Impôts et taxes sur rémunération,	12 112	- VVV-VFS-REAAP	11 900
Autres impôts et taxes		- FPT	8 000
		-	
<b>64- Charges de personnel</b>	<b>315 280</b>	-	
Rémunération des personnels	239 193		
Charges sociales	76 087		
Autres charges de personnel		<b>75 - Autres produits de gestion courante</b>	
<b>65- Autres charges de gestion courante</b>		Dont cotisations, dons manuels ou legs	<b>1 650</b>
<b>66- Charges financières</b>		<b>77 - Produits exceptionnels</b>	<b>40 675</b>
<b>67- Charges exceptionnelles</b>		<b>79 – Transfert de charges</b>	
<b>68- Dotation aux amortissements</b>	<b>2000</b>	<b>78 – Reprises non utilisées d'exercices antérieurs</b>	
<b>TOTAL DES CHARGES</b>	<b>450 715</b>	<b>TOTAL DES PRODUITS</b>	<b>450 715</b>
<b>CONTRIBUTIONS VOLONTAIRES</b>			
<b>86- Emplois des contributions volontaires en nature</b>		<b>87 - Contributions volontaires en nature (3)</b>	
Bénévolat		Bénévolat	
Mise à disposition des locaux et charges	15000	Mise à disposition des locaux et charges	15000
Mise à disposition entretiens, réparations	1000	Mise à disposition entretiens, réparations	1000
<b>TOTAL GENERAL DES CHARGES</b>	<b>466 715</b>	<b>TOTAL GENERAL DES PRODUITS</b>	<b>466 715</b>



15 avenue Salvador Allende 69150 DECINES-CHARPIEU – 04 78 49 13 27

