

Projet Familles



Jeux en famille



Sortie familiale



2024
2028

**ESPACE
PRAINET**
DECINES-CHARPIEU



La Ptite Scène
spéciale dédicaces



Caravane de l'été



Jeux en extérieur

ESPACE PRAINET
15 avenue Salvador ALLENDE
69150 DECINES-CHARPIEU
Tel 04 78 49 13 27

SOMMAIRE

Introduction	3
PARTIE 1- Etat des lieux des actions familles menées aujourd’hui à l’Espace Prainet	4 à 9
PARTIE 2- Diagnostic et enquête de territoire	
2-1 Présentation de la démarche projet	
Recueil de paroles des familles à travers différents outils	11
Différentes instances et groupes de travail autour du projet familles	12 à 15
2-2 Analyses des données et paroles recueillies	
Caractéristiques urbaines du territoire	15 à 16
Caractéristiques démographiques du territoire	17 à 19
Analyse et croisement des données	20 à 24
PARTIE 3- Le projet familles 2024-2028	
3-1 Des enjeux aux axes	26 à 28
3-2 Mise en œuvre du projet famille	
Présentation et organisation des actions inscrites dans le champ de la parentalité	29
Différences organisationnelles qui verront le jour après l’agrément centre social	30
Nouvel organigramme	31
3-3 Evaluation du projet famille	32
Conclusion	33
Annexes et sources	34 à 36

INTRODUCTION

Il y a huit ans, après la fermeture du Centre Social Michel Marillat, l'Espace Berthaudière commençait à intervenir sur le quartier du Prainet. Au départ, deux actions en direction des jeunes et des enfants étaient proposées : un accueil jeunes pour les 11/17 ans et un projet d'accompagnement à la scolarité primaire et secondaire. Petit à petit, des actions de loisirs en direction des familles ont été mises en place à la demande des habitants. Des temps parents/enfants ont permis aux familles de se rencontrer et de partager des loisirs pendant les vacances scolaires.

En 2019, l'association a concrétisé son intervention sur le quartier du Prainet par l'ouverture d'un Espace de Vie Sociale (EVS) Espace Prainet.

Le projet familles au Prainet est une nouveauté. En effet, jusqu'à aujourd'hui, l'EVS Prainet organise des activités à destination des familles sans Projet Familles. Au fur et à mesure des mois et des années, l'ouverture d'un centre social au sein du quartier du Prainet apparaît essentielle pour continuer et renforcer notre démarche de soutien à la parentalité sur ce territoire.

L'évaluation du travail mené lors des quatre dernières années sera détaillée lors de l'évaluation du projet familles de l'Espace Berthaudière.

Dans un premier temps, nous proposerons une présentation des actions menées par l'Espace Prainet entre 2020 et 2023.

Dans un deuxième temps, nous ferons état des constats et du diagnostic d'après l'enquête de territoire et les ressources démographiques recueillies, qui nous ont amenées à co-construire, habitants, professionnels, bénévoles et partenaires, l'arbre à objectifs ainsi que la réorganisation de l'association autour des actions familles.

Enfin, nous détaillerons la démarche d'évaluation prévue lors des quatre prochaines années.

PARTIE 1

ETAT DES LIEUX DES ACTIONS FAMILLES MENEES AUJOURD'HUI À L'ESPACE PRAINET

L'association a commencé à intervenir à l'Espace Prainet à travers des actions d'accompagnement à la scolarité et un accueil jeunes 11/25 ans.

Le lien tissé avec ces nouvelles familles nous a amené à développer l'action « Fabrik des loisirs » (programmation d'actions parents/enfants): ateliers dans nos locaux, sorties culturelles ou de loisirs pendant les vacances scolaires de deux ateliers par semaine.

La fabrique des loisirs
pour tous
à l'Espace Berthaudière
Le Prainet

- Mardi 19 février**
15h-17h
Les apprentis chocolatiers
Atelier cuisine
- Jeudi 21 février**
12h45-18h
Sortie
Cité du chocolat à Valença
PAF 3€/personne Apportez votre goûter
RDV devant la MDI
- Mardi 26 février**
15h-17h
Atelier manuel
"cultures du Monde"
- Jeudi 28 février**
15h-17h
"Dà d'où je viens"
Journage clip vidéo
en présence de la réalisatrice, Rose
Places limitées - Inscriptions obligatoires

ESPACE BERTHAUDIÈRE
65 rue Georges Bizet - 69150 DÉCINES Tél. 04 78 49 13 27
Le Prainet - 15 avenue Salvador Allende 69150 DÉCINES Tél. 04 78 58 18 44
www.espace-berthaudiere.fr

Café des Parents
un jeudi par mois

- 4 FEV.**
Thème : les émotions/gestion de la colère
intervenant Christine KLEIN
Lieu/Horaire : 8h45/10h30 à Nuage de Plumes
- 25 MARS**
Thème : Trouver sa place dans la fratrie
Intervenant Ma famille comme unique
Lieu/Horaire : 8h45/10h30 à L'Espace Prainet
- 1^{er} et 8 AVRIL**
Thème : Le Harcèlement
Intervenants Fréquences Ecole et
C. Delporte, assistante sociale du lycée
Lieu/Horaire : 18h/20h à l'Espace Berthaudière
- 6 MAI**
Thème : Départ au collège
Intervenant CPE du collège
Lieu/Horaire : 18h/20h
à l'Espace Prainet
- 17 JUIN**
Thème : entrée en maternelle
Intervenant PRE
Lieu/Horaire : 8h45/10h30
à l'Espace Berthaudière

GRATUIT & OUVERT À TOUS

ESPACE BERTHAUDIÈRE
65 rue Georges Bizet - 04 78 49 13 27
ESPACE PRAINET
15, avenue S. Allende - 04.26.78.71.30
www.espace-berthaudiere.fr

Au regard du succès rencontré par la Fabrik' des loisirs, nous avons imaginé d'autres actions, telles que la Fabrik des saveurs : un atelier cuisine mensuel à destination des familles et des sorties vélo en famille, en lien avec la Fabrik à vélo.

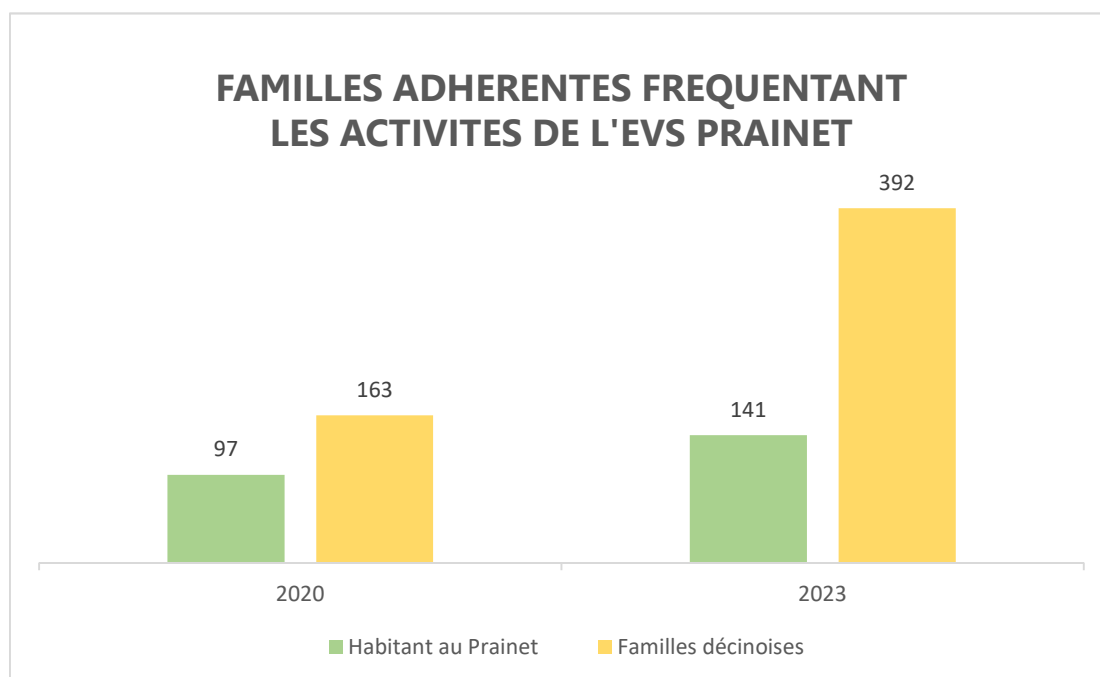
Parallèlement aux actions de loisirs en famille sont proposées des actions d'accompagnement spécifiques : un accompagnement individuel au départ en vacances et la pause des parents, temps d'accueil, d'échanges, de transmission d'informations et de communication auprès des parents.

Nous avons également proposé à l'Espace Prainet des actions familles, telles que les cafés et apéros des parents, les soirées familiales et sorties familiales.

Par exemple, les soirées familiales qui ont lieu tous les vendredis veille de vacances, sont proposées depuis 2021, en alternance à la Berthaudière et au Prainet. Cette itinérance favorise les rencontres et les liens entre les habitants de tout le territoire. A travers ces actions, l'Espace Prainet se veut être un lieu de rencontre et de partage, ouvert à tous, sans condition.

De fait, les professionnels interviennent régulièrement auprès de toutes les tranches d'âges (enfants, jeunes, parents, personnes isolées, etc..) et auprès de toutes les familles.

Familles adhérentes



Le lien avec les habitants s'est intensifié au fil des années. La diversité, la multiplication et la récurrence des actions familiales ont permis une meilleure identification de l'Espace de Vie Sociale.

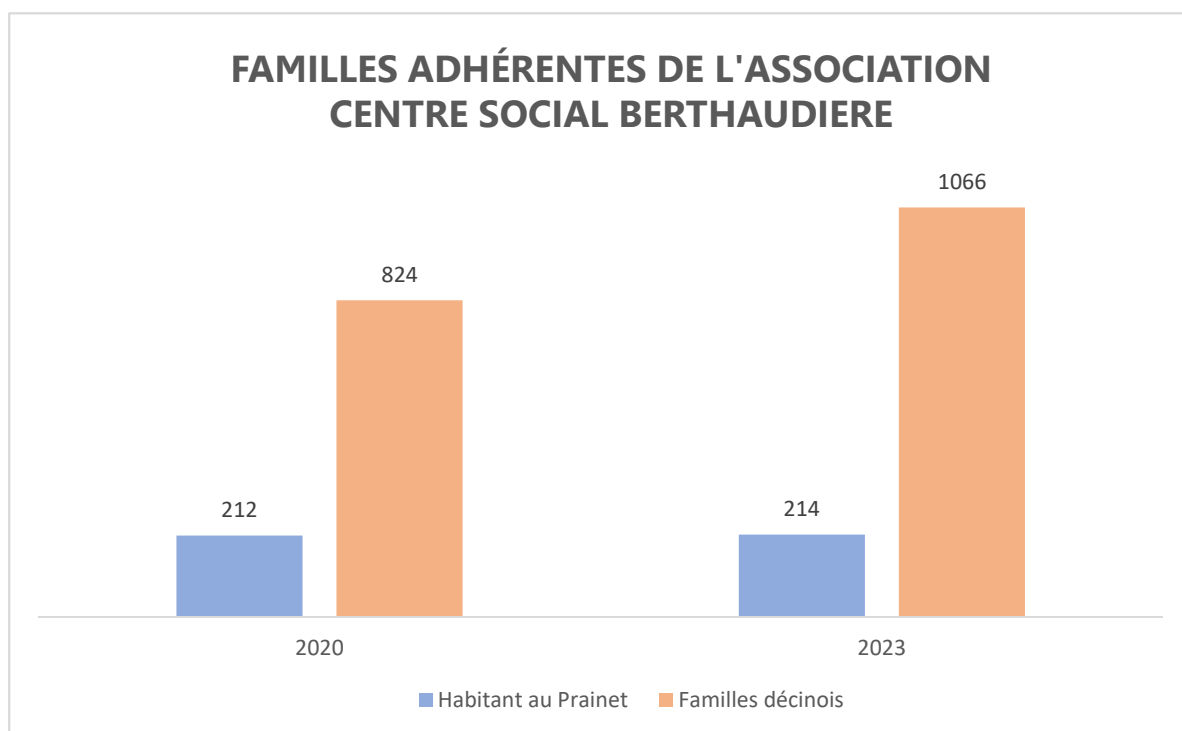
L'augmentation des adhésions montre que l'espace Prainet a réussi à être identifié comme lieu ressources par les habitants.

Alors que la crise sanitaire due au COVID ne nous a pas facilité la tâche, nous avons su garder un lien avec les familles malgré cette période creuse.

L'intervention quotidienne des différents professionnels auprès des familles du Prainet a permis de favoriser la démarche de participation et d'engagement des habitants. Les familles sont force de proposition et souhaitent réaliser collectivement de nouvelles actions. Par exemple, elles ont récemment sollicité les professionnels pour organiser un temps festif à destination des femmes en après-midi pour rompre avec le quotidien, s'amuser... Les familles ont pris confiance et s'autorisent à impulser une nouvelle dynamique, des projets communs.

Fréquentation des familles

Bien que les familles du quartier du Prainet fréquentent davantage les actions proposées spécifiquement par l'Espace Prainet, nous pouvons voir que selon leurs besoins et l'âge de leurs enfants, les familles fréquentent également l'EAJE Nuages de Plumes, les ACM, l'accueil jeunes, les activités parents-enfants, l'accompagnement à la scolarité et les animations de proximité de l'association. De fait, chaque secteur, dans le cadre de ses activités, est en lien avec des familles du quartier du Prainet. Le soutien à la parentalité s'exerce continuellement de manière transversale, informelle et diffuse.



En 2020, 163 familles au total ont fréquenté les actions familles proposées par l'Espace Prainet. Parmi ces 163 familles, 97 habitaient le quartier du Prainet.

En 2023, parmi les 392 familles qui ont fréquenté les actions familles de l'EVS Prainet, 141 habitaient au Prainet.

Nous pouvons observer une augmentation notable de la participation des familles du Prainet et des familles habitant d'autres quartiers.

Bien que les familles du Prainet soient prioritaires sur ces actions, nous veillons malgré tout à favoriser la mixité géographique des familles afin de faciliter les rencontres entre ces dernières qui se fréquentent peu. Cette mixité est doublement bénéfique. Tout d'abord, elle permet aux familles du Prainet de sortir du quartier, et parallèlement, elle permet aux familles extérieures de découvrir le quartier du Prainet. Ces échanges réciproques favorisent le mieux vivre ensemble.

Actions « parentalité » organisées sur le quartier du Prainet par le secteur familles en quelques chiffres (2021 à 2023)

FRÉQUENTATION PAR ACTIVITES/SERVICES – Année 2023

Activités/Services	adhérents du centre social		dont adhérents habitants du Prainet	
	Individus	Familles	Individus	Familles
Crèche Nuage de Plumes	250	209	32	39
ACM 3/11 ans	438	278	85	55
ACM 11/17 ans	279	198	139	91
Accompagnement scolarité	50	36	26	21
Sorties familiales	165	47	88	25
Fabrik' des saveurs	46	19	39	16
Fabrik' des loisirs	77	24	61	19
Fabrik' à vélo	156	128	74	60
La P'tite Scène	112	61	26	15

ÉVOLUTION DU NOMBRE DE SÉANCES ACTIVITES SUR L'EVS PRAINET 2021 à 2023

	2021	2022	2023
Fabrik' de loisirs	10	15	12
Fabrik' des saveurs		2	6
Sorties familiales (départ devant l'EVS)	2	3	3
Soirées familiales à l'EVS Prainet	2	1	3
Café/apéro des parents			5
Ateliers socio esthétiques			10
La P'tite Scène		6	10

Les familles du Prainet fréquentent peu les activités dites « de service » tels que l'EAJE Nuages de plumes et les accueils de loisirs à destination des enfants de 3 à 11 ans proposés par l'Espace Berthaudière.

Il est probable que les familles du Prainet fréquentent davantage la crèche Les Pitchounets, puisque cet établissement se situe au cœur du Prainet. Aussi, parmi les familles que nous connaissons, nous savons que beaucoup d'entre elles ne bénéficient pas de mode de garde pour différentes raisons : économique, crainte, ou n'en ressentent pas le besoin.

En revanche, 46% des familles dont les adolescents fréquentent l'accueil jeunes, habitent au Prainet. L'accueil jeunes de l'Espace Prainet, permet aux familles d'adolescents de fréquenter plus facilement ce lieu de proximité, qui leur est dédié.

L'accompagnement à la scolarité est proposé deux fois par semaine simultanément à l'Espace Prainet et l'Espace Berthaudière. En 2023, 58% des familles qui fréquentent cette activité sont des familles du Prainet. En effet, les enfants qui habitent le quartier du Prainet sont plus nombreux. L'Espace Prainet est situé à proximité des établissements scolaires fréquentés par ces enfants (Ecole Prainet 2 et Collège Georges Brassens). De plus, les parents sont très en

demande de ce type d'accompagnement. Ils expriment leurs besoins et leurs difficultés, se sentant souvent dépassés et éloignés du milieu scolaire.

Les actions familles mises en place à l'Espace Prainet sont fortement fréquentées par les familles du quartier. D'une part, car elles sont prioritaires et d'autre part, elles sont concertées pour l'élaboration des programmations, notamment des ateliers cuisines (choix des menus par les mères, mères mobilisées pour faire les courses, etc...).

En 2023, parmi les 24 familles qui ont participé aux ateliers de Fabrik des loisirs, 19 habitent au Prainet, soit 79%.

En ce qui concerne les ateliers de Fabrik des saveurs, 84% des familles qui participent sont des familles qui habitent sur le quartier du Prainet.



Les sorties familiales sont également bien repérées et fréquentées par les familles du Prainet. Bien que les lieux de départ alternent entre l'Espace Prainet et l'Espace Berthaudière, les inscriptions sont ouvertes à toutes les familles, tous territoires confondus. En 2023, 53% des familles qui ont participé à une sortie familiale sont des familles du quartier du Prainet.

Récemment les familles du Prainet nous ont sollicités pour être davantage

concertées dans la programmation des sorties en familles. Dès 2024, nous veillerons à travailler en petit groupe avec elles afin de les impliquer dans cette démarche.

L'intervention quotidienne des différents professionnels auprès des familles du Prainet a permis de favoriser la démarche de participation et d'engagement des habitants. Les familles sont force de proposition et souhaitent réaliser collectivement de nouvelles actions. Par exemple, elles ont récemment sollicité les professionnels pour organiser un temps festif à destination des femmes en après-midi pour rompre avec le quotidien, s'amuser... Les familles ont pris confiance et s'autorisent à impulser une nouvelle dynamique, des projets communs.

Enfin, en juin 2022, deux équipements ont été inaugurés au sein de l'Espace Prainet : La Fabrik à vélo et la P'tite Scène.

La Fabrik à vélo est plutôt bien fréquentée par les familles du Prainet. Sur les 128 familles inscrites à l'atelier de la Fabrik à vélo, 46% d'entre elles habitent sur le quartier du Prainet.

La P'tite scène est également fréquentée par les familles du quartier. Nous observons une hausse de leur participation. La P'tite Scène se veut être un espace culturel de proximité accessible à toutes les familles et adapté à tous les budgets. Un travail d'accompagnement des familles vers cet « équipement culturel » est mené au quotidien.



PARTIE 2

DIAGNOSTIC ET ENQUETE DE TERRITOIRE

2-1-Présentation de la démarche projet

Recueil de la parole des familles à travers différents outils

Dans le but de continuer nos enquêtes tout en ciblant davantage les besoins des familles, nous avons engagé un important travail de diagnostic auprès des familles du quartier du Prainet dans une démarche d'aller-vers.

L'équipe de professionnels et de bénévoles, membres du conseil d'administration, ont imaginé et organisé différents supports d'enquêtes :

Intitulé de l'enquête	Méthode	Période 2023
Porte à porte	Enquête auprès des habitants du quartier du quartier, en porte à porte	de mai à juillet
Bar à tchatch'	Lors des brèves de quartier et caravane de l'été ayant eu lieu sur le quartier du Prainet (terrain central), les habitants ont répondu à des interrogations (recueil des paroles familles à un instant T).	entre juin et août
Murs porteurs de paroles	Suite aux émeutes en France nous avons souhaité aborder ce sujet sensible avec les adhérents (enfants/jeunes/adultes)	Juin
Boîte à questions	Lors de l'assemblée générale de l'association qui a eu lieu à l'Espace Prainet. Recueil des paroles d'habitants sous forme d'une émission TV	Juin
Questionnaire en ligne	Ces questionnaires ont été distribués aux familles fréquentant la structure, mis à disposition sur nos réseaux sociaux, envoyés par mail...	de juin à septembre
Interview	Afin de rendre vivant le projet famille, nous avons souhaité interviewer certaines mamans régulièrement présentes	octobre

Tous ces outils, nous ont permis de diversifier les rencontres et de recueillir un maximum de paroles de familles différentes. Ces temps d'échanges sur les différents lieux de vie des familles, nous permettent de prendre la température du quartier à un instant T, de récolter leurs besoins, de connaître leurs ressentis, le regard qu'elles posent sur le quartier, mais aussi de rencontrer des familles que l'on voit peu ou qui ne fréquentent pas la structure.

La démarche du porte-à-porte est une démarche très fastidieuse et nous prévoyons de continuer ce travail, car nous n'avons malheureusement pas eu le temps de frapper à toutes les portes.

Cependant, grâce à ces visites individualisées et/ou en pied d'immeuble, nous avons pu recueillir autrement la parole des familles. Parfois, les échanges individuels favorisent une expression plus libre, sans crainte de la réaction d'un groupe.

On constate également que le fait d'être allés à leur rencontre, sur le seuil de leur porte, nous a permis de tisser ou renforcer un lien de confiance avec elles. Certaines familles, qui n'osaient pas, se sont autorisées à nous rejoindre dans la structure et le quartier.

=>COFIL du 28 septembre 2023

Dans le cadre du projet familles, le Copil a débattu autour des préoccupations des familles et réorganisé toutes les idées en les répertoriant dans des grandes familles d'enjeux. Ce travail d'affinage nous a permis de définir les enjeux à présenter aux financeurs lors du premier débat d'enjeux.

=>Premier débat d'enjeux le 4 octobre 2023

Le premier débat d'enjeu s'est déroulé en présence de nos partenaires institutionnels (CAF, Ville, État). Lors de ce temps d'échanges, nous avons évoqué la dimension partenariale, les ressources et les problématiques familiales du territoire.

Cela nous a permis de confirmer et de valider les enjeux du projet familles que nous avons défini en COFIL.

=>Journée habitants le 18 novembre 2023

Cette journée de débat et d'échanges avec les habitants et les familles a été très riche et dynamique ! Les familles (parents, enfants et adolescents) ont pu s'exprimer sur les enjeux et ont été sollicitées pour les prioriser. En plus de prioriser les enjeux, les familles ont également aidé les professionnels dans la pré-construction de l'arbre à objectifs en formulant des objectifs qui correspondent à leurs besoins. Tous, professionnels, administrateurs et habitants, ressortent ravis de cette journée. Les familles se sont prêtées au jeu avec envie et implication. Elles se sont senties écoutées et valorisées, ce qui leur a laissé toute la liberté nécessaire pour s'exprimer sans tabou et dans un climat de bienveillance.

Cette journée de mobilisation a également su montrer aux familles et aux habitants qu'ils seront les principaux acteurs du projet familles de l'Espace Prainet.



=> Deuxième débat d'enjeux le 18 janvier 2024

Ce deuxième débat d'enjeux marque le dernier point d'étape avec les partenaires institutionnels (CAF, Ville, Métropole et Etat) et les partenaires d'action (collège Georges Brassens, Maison de la Métropole, CCAS, etc...). Ce débat d'enjeux nous a permis de prendre du recul sur toutes les étapes effectuées jusqu'alors et de se questionner sur l'arbre à objectifs du projet familles.

En effet, les objectifs du projet familles, formulés lors de la journée du 18 novembre semblaient trop généraux. Nous avons réfléchi collectivement pour tenter de faire ressortir les spécificités des familles du territoire dans notre arbre à objectifs afin de lui donner une identité qui lui est propre. Nous sommes conscients qu'il est essentiel de mettre en avant la singularité des familles du Prainet.

D'un quartier à l'autre, les familles ont des besoins et des ressources qui diffèrent. Ce débat d'enjeux nous a permis de retravailler nos analyses afin de mettre en lumière ces spécificités.

2-2-Analyses des données et paroles recueillies

Dans le cadre de la démarche projet, relative à l'écriture du projet familles, nous nous sommes dans un premier temps intéressés à la composition du quartier grâce à des données relevées par l'Insee, Sig-Ville, la ville de Décines et la CAF du Rhône. Celles-ci nous ont permis d'analyser les caractéristiques globales des habitants. En effet, les typologies des ménages, nous permettent en partie de cibler les besoins, les ressources et les forces d'un territoire.

Caractéristiques urbaines du territoire

=> Cadre de vie

Un quartier agréable, vert et de plus en plus propre

Le quartier du Prainet est une zone relativement verte. La présence de végétaux et d'espaces verts est appréciée par les familles. Le dispositif «Prainet vert» valorise les espaces publics et permet une amélioration du cadre de vie du quartier. Ce dispositif est unique sur la commune et est co-financé par la Ville, la Métropole de Lyon et les bailleurs sociaux présents sur le Prainet. Il s'agit d'une équipe d'agents municipaux, dédiée à l'entretien des espaces extérieurs (tonte des pelouses, soufflage des feuilles, nettoyage des déchets).

L'association Eisenia, installée sur le quartier du Prainet depuis 2020, agit également sur l'amélioration du cadre de vie en axant particulièrement ses actions sur la sensibilisation au développement durable à travers la revalorisation des déchets, l'ameublement et le petit électroménager. En effet, l'association Eisenia récupère une partie des encombrants qui se trouvent sur le quartier du Prainet et les re-valorise afin de les mettre gratuitement à disposition des habitants.

D'autres actions de sensibilisation sont portées par l'Espace Prainet, telles que les journées vertes de nettoyage du quartier où les familles et autres habitants sont invités à un grand ramassage des déchets. Les actions de nettoyage mises en place par la ville de Décines ou par les associations présentes sur le quartier, ne doivent pas se substituer aux actes écologiques et civiques quotidiens.

Usages et mésusages des lieux et espaces publics

Bien qu'il soit facile d'accès, la disposition du quartier favorise un sentiment d'enclavement des familles. En effet, les établissements scolaires, très proches, facilitent l'accessibilité à tous, mais ces derniers se placent autour du quartier. Même si le quartier du Prainet se traverse facilement, cela donne une impression de cloisonnement et d'enfermement. Enfin, l'aménagement urbain de l'esplanade qui a débuté en 2020 a permis de repenser l'espace situé devant la zone commerciale. Malheureusement, les familles ne fréquentent que très peu les commerces de proximité, car des points de deals s'y sont implantés devant et derrière les établissements. Cela donne une image négative dès l'entrée du quartier, ce qui ne favorise pas le passage des décinois dans le quartier du Prainet.

Aussi, dans le cadre de la rénovation urbaine du quartier du Prainet, qui aura lieu d'ici quelques années, les familles ont été sollicitées et interrogées sur leur vie de quartier et leurs habitudes. C'est le "Collectif Pourquoi Pas ?!" qui a été missionné par la ville de Décines pour engager un projet d'aménagements semi-temporaires sur le terrain central du Prainet.

Ce projet, développé en coopération avec les habitants et les associations locales dont l'Espace Prainet, a pour but de créer des aménagements qui soient utiles aux habitants du quartier, améliorent et créent des espaces qui répondent aux attentes des habitants.



Dès février 2023, plusieurs réunions ont eu lieu avec un groupe composé de familles et de jeunes où les personnes ont pu s'exprimer sur les différents aspects (usages et mésusages) de leurs quartiers. Grâce à ces rencontres, nous avons pu relever que les familles fréquentent régulièrement les espaces extérieurs communs et plus particulièrement les espaces de jeu et les squares pour enfants, les soirs à la sortie des écoles. Les commerces de proximité sont également fréquentés par les familles pour les achats d'appoints (boulangerie, petites courses alimentaires et pharmaceutiques). Les établissements scolaires sont très fréquentés par les familles, ainsi que les lieux tels que la Maison des Initiatives et l'Espace Prainet. Malgré ces retours d'utilisation des espaces publics du quartier du Prainet, les familles ont exprimé leurs craintes face aux questions sécuritaires dans le quartier et le manque d'espaces extérieurs conviviaux où elles pourraient se retrouver en groupe en se sentant suffisamment à l'aise et en sécurité.

=> **Mobilité**

Le Grand Large est géographiquement proche du Prainet, malheureusement il n'existe pas de lignes de transport directes reliant ces deux espaces. De fait, les familles ne fréquentent pas aussi souvent que souhaité ce lieu de proximité.

L'offre de bus et tram du réseau TCL, permet aux familles de se déplacer jusqu'aux communes de Vaulx-en-Velin, Villeurbanne, Lyon, Meyzieu et d'autres communes situées plus à l'Est encore. Cependant, la voiture reste indispensable pour les déplacements quotidiens. Les bus, pourtant relativement proches et situés dans et autour du quartier, sont jugés trop loin ou trop chers pour les familles nombreuses.

La configuration du quartier ne favorise pas la mobilité des familles et particulièrement celle des jeunes. L'offre de garde en collectivité et les établissements scolaires (maternelle, primaire, collège et lycée) présents sur le quartier ne favorisent pas l'ouverture des familles sur le reste de la commune. Ce constat est particulièrement notable chez certains jeunes qui choisissent leurs orientations en fonction des filières proposées par le lycée présent sur le territoire.

Ce phénomène s'observe majoritairement pour les voies professionnelles.

Caractéristiques des démographiques du territoire

=> La démographie du quartier du Prainet

En quelques chiffres

	Quartier du Prainet	Ville de Décines
Données géographiques		
Superficie	nd	17 km ²
Densité	6 360 hab/km ²	1 699 hab/km ²
Population		
Nombre d'habitants	3 860	29 731
Part des -14 ans	27,1%	19,9%
Ensemble des ménages		12 223
Ménages d'1 personne	24,1%	34,2%
- hommes	nd	14,5%
- femmes	nd	nd
Ménages avec familles	88,5%	64,1%
- couple sans enfant	9,1%	23,5%
- couples avec enfants	44,2%	28,8%
	(dont 14,6% avec 3 enfants ou plus)	
- familles monoparentales	35,2%	11,8%

Une population majoritairement jeune

Nous observons une part d'enfants, de jeunes et d'adultes beaucoup plus importante que la part des séniors. En effet, les enfants de 0 à 14 ans représentent 27,1% des habitants et les jeunes et adultes âgés de 15 à 59 ans représentent 56,6%, soit plus de la moitié des habitants du quartier du Prainet. En revanche, la part des séniors, 60 ans et plus, ne représente que 16,4%. La répartition des âges sur le quartier du Prainet est sensiblement la même que celle de la commune, bien que les seniors soient légèrement plus représentés sur l'ensemble de Décines (24,4%). Ces chiffres reflètent aussi en grande partie ce que nous observons au quotidien sur le quartier. Les jeunes enfants, qui représentent plus d'un quart des habitants du quartier, sont très présents sur l'espace public du quartier, notamment aux abords de l'école primaire de secteur, Prainet 2, et des parcs de jeux situés au cœur du Prainet.

Le Prainet, un quartier familial

La ville de Décines est majoritairement une ville familiale et le quartier du Prainet n'échappe pas à cette caractéristique. Les couples avec enfants sont majoritairement présents sur le territoire du Prainet. Les couples sans enfant ne représentent que 9,1% des foyers allocataires CAF. Les familles monoparentales habitent également en nombre le quartier du Prainet (35,2%) tandis qu'elles ne sont que 11,8% sur l'ensemble de la commune. Nous observons d'ailleurs davantage de mères monoparentales que de pères seuls sur le quartier.

Bien que le quartier du Prainet soit largement un quartier familial, la part des personnes isolées reste élevée (24,1% dont 64,2% de femmes) et ces ménages ne doivent pas être oubliés.

Zoom sur les familles avec enfants

Répartition par tranches d'âges des enfants dans les familles		
	Quartier du Prainet	Ville de Décines
Enfants de -3 ans	12,7%	15,4%
Enfants de 3 à -6 ans	14,4%	16,2%
Enfants de 6 à -11 ans	24,6%	27%
Enfants de 11 à -15 ans	19,7%	19,4%
Enfants de 15 à -18 ans	15,2%	13%
Enfants de 18 à -25 ans	13,4%	9%

Source : CNAF

Toutes les tranches d'âges des enfants des familles sont représentées. La catégorie des jeunes enfants est très représentée sur le territoire puisqu'elle compte environ 51,7% des enfants de moins de 11 ans. Les adolescents et jeunes adultes sont également bien représentés (34,9%). Ces informations sont également en accord avec ce que nous observons sur le territoire. L'âge des enfants du quartier du Prainet est très hétérogène. Ceci nous permet de confirmer que les sollicitations et les besoins des familles sont très variés et que les professionnels de l'Espace Prainet devront s'adapter aux multiples demandes de ces familles.

=> Situations professionnelles et ressources des habitants du Prainet

En quelques chiffres

	Quartier du Prainet	Commune de Décines
Taux d'emploi de la population des 15 à 64 ans	41,1%	65,8%
- celui des femmes	35,9%	61,9%
- celui des hommes	47,2%	69,9%
Taux de la population sans diplôme	55,3%	23,7%
Taux de chômage	34,9%	13,1%
Emploi précaires parmi les emplois	17,50%	10,45%
Revenu médian	13 980€	21 490€
Part des revenus d'activités	56,5%	72,3%
Part de l'ensemble des prestations sociales	25,5%	8%
Part d'allocataires percevant un minima social (RAS/AAH/PPA)	63,8%	45%
Taux de pauvreté sous le seuil de 60%	44,4%	16%

Source : Insee, Sig-ville et CTG de la ville de Décines

La situation professionnelle des femmes du quartier du Prainet

Plus de la moitié des habitants sont sans diplôme et n'occupent pas d'emploi. Par ailleurs, sur l'ensemble du territoire décinois, seuls 13,1% des habitants sont en situation de chômage alors que sur le quartier du Prainet la part de chômeurs s'élève à 34,9%.

Qu'elles soient habitantes du Prainet ou décinoises, les femmes en emploi sont moins nombreuses que les hommes. En effet, la part des habitantes du quartier du Prainet qui occupent un emploi ne s'élève qu'à 35,9%. Ce qui signifie que plus de la moitié des femmes sont sans emploi. Par le biais de nos actions proposées aux familles au sein de l'Espace Prainet, nous observons que les femmes présentes lors des activités familiales organisées en journée et en semaine se présentent majoritairement comme étant mères au foyer.

Il reste important de souligner que le taux d'emploi est largement plus faible sur le quartier que sur la commune, quel que soit le sexe des habitants.

Une population en situation de grande précarité

Le revenu médian des ménages du quartier du Prainet s'élève à 13 980€ lorsqu'il est à 21490€ pour la commune. Ce faible montant s'explique par les différents types de ressources des ménages. Sur le quartier du Prainet 63,8% des ménages allocataires perçoivent au moins un minima social. Ces allocations sont versées aux ménages, dont le salaire est soit inexistant, soit trop faible et viennent compenser les ressources du foyer. Ainsi, l'écart entre le taux de pauvreté à l'échelle de la commune et celui du quartier du Prainet est très important. Presque la moitié des ménages du Prainet sont placés sous le seuil de pauvreté (44,4%) contre seulement 16% à l'échelle de la ville.

Ces données nous permettent de constater que les ménages du quartier du Prainet ont des ressources plutôt modestes. Nous pouvons également l'observer dans le cadre de nos actions régulières. En effet, les familles sont à la recherche d'activités adaptées à leurs ressources afin de ne pas impacter leur budget. Pour ce faire, elles sont forcées de proposer pour mettre en place des actions d'autofinancement dans le but de réaliser leurs projets collectifs.

Analyse et croisement des données

Ces rencontres et échanges croisés avec les données statistiques nous ont aidés à identifier les besoins et les ressources des familles du Prainet. Les préoccupations des familles sont multiples.

=> Des préoccupations communes sur les thématiques de la santé et le pouvoir d'achat

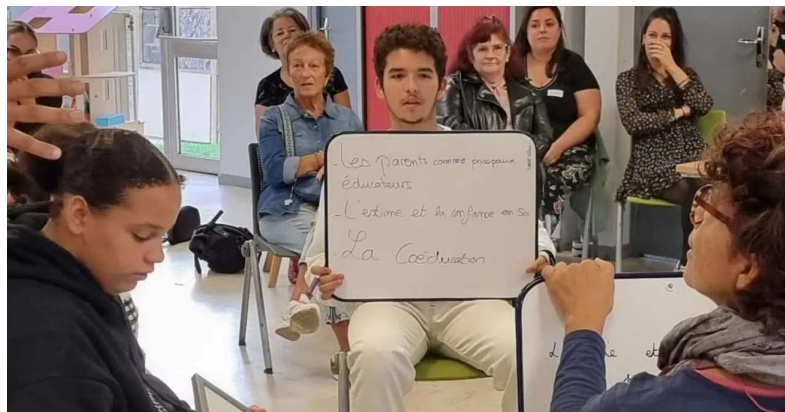
Sur différents thèmes proposés aux habitants, les thèmes du "pouvoir d'achat", de la "santé", de la "sécurité" et de la "scolarité" sont leurs préoccupations prioritaires. En effet, depuis la fermeture de la clinique du Grand Large et au regard de la proposition médicale sur la ville de Décines, les familles se sentent démunies face aux problématiques de santé. De nombreuses familles déclarent avoir des difficultés à trouver un médecin traitant.

A la question « *Qu'appréciez-vous dans votre quartier ?* » les habitants relèvent régulièrement l'ambiance agréable et la convivialité générale du quartier du Prainet. A l'enquête du porte-à-porte, 33,3% des personnes ont attribué la note de 4/5 à la question sur l'ambiance du quartier et 24,4% la note de 5/5.

L'entraide, la politesse et la bonne entente entre voisins ont également été citées comme étant un gage de qualité de la vie du quartier et identifiées par les familles.

=> Un questionnement profond sur la sécurité et l'éducation

La sécurité et l'éducation sont des sujets qui semblent particulièrement toucher les habitants du quartier. Les familles sont très sensibles à l'aspect sécuritaire du quartier du Prainet et attendent d'un Centre social qu'il propose des activités à destinations des enfants, des jeunes et des familles. En sollicitant ces différents publics et en multipliant ses actions, l'Espace Prainet soutient les parents dans leurs fonctions parentales et propose une ouverture vers l'extérieur aux familles.



Les émeutes qui ont eu lieu dans toute la France en Juin 2023 ont touché le quartier du Prainet. Par le biais de murs de paroles installés dans tous nos équipements, les familles et les habitants ont notamment évoqué l'éducation et plus précisément la place des parents dans l'éducation de leurs enfants. Outre les parents, les établissements scolaires, les associations d'éducation populaire et l'Etat ont également été cités par les habitants comme étant des acteurs éducatifs. D'après ces retours, l'accompagnement des familles sur les questions d'éducation des enfants ne peut se faire sans le soutien d'autres instances éducatives. L'importance du partenariat et de la co-éducation, tout en identifiant les parents comme principaux éducateurs, a largement été exprimée par les habitants. Par ailleurs, les échanges avec les familles et les habitants ont fait ressortir leurs inquiétudes et une demande concrète de soutien concernant l'éducation des jeunes. En effet, ces derniers ont besoin d'échanger en groupe autour de leur parentalité, de s'entraider et s'apporter des conseils et/ou des réponses à leurs difficultés.

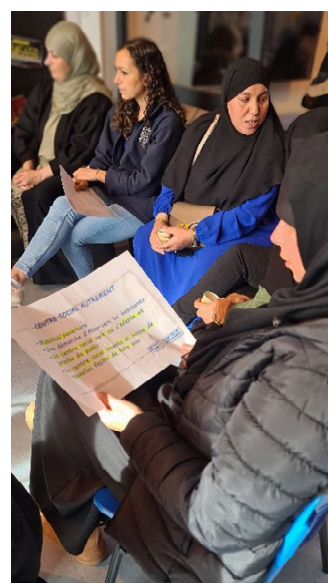
Aussi, lors de la Journée Habitants qui a eu lieu à l'Espace Prainet, parents, enfants et autres habitants se sont accordés et ont reconnu les parents comme principaux éducateurs de leur(s) enfant(s). Ils ont, en parallèle, identifié d'autres co-éducateurs qui gravitent au quotidien autour de l'enfant. Les parents font partie d'un tout. Un besoin important de lien entre les différents acteurs de l'éducation se fait ressentir, afin que les parents reprennent leur place. Un fort besoin de soutien à la fonction parentale et de mise en lien avec ces différents acteurs présents sur le quartier se fait ressentir. Les sujets de préoccupations majeurs qui intéressent particulièrement les parents sont des échanges d'astuces entre familles, l'utilisation des écrans, le harcèlement scolaire et enfin la scolarité dans sa globalité.

=> Un besoin partagé de liens sociaux

Au fil des échanges avec les habitants, nous avons globalement compris que certaines familles du Prainet se connaissent et sont en mesure de se reconnaître. Toutes ne fréquentent pas l'Espace Prainet, mais les familles ont l'habitude de se rencontrer aux abords des espaces publics tels que les écoles et les squares. A travers les enquêtes et les échanges informels, les familles et les habitants ont, à plusieurs reprises, exprimé leurs souhaits d'être ensemble. Des mots assez forts, tels que *"Cohésion"*, *"Entraide"*, *"Soutien"* ou encore *"Loisirs en groupe"* sont ressortis fréquemment. Les familles ont besoin de renforcer leurs liens sociaux avec d'autres familles et d'autres habitants.



En effet, lors de la journée habitants qui a eu lieu le Samedi 18 novembre 2023 à l'Espace Prainet, les familles se sont exprimées sur ce sujet et ont largement insisté sur le fait qu'elles ont besoin de se construire ensemble et continuer à créer et développer des actions en collectivité. Les parents souhaitent à tout prix lutter contre l'isolement et le collectif leur permet d'avancer plus sereinement. Ces besoins de solidarité et d'entraide sont importants. Grâce aux actions familles portées par l'Espace Prainet, un fort lien de confiance entre les familles s'est créé et les parents n'hésitent pas à solliciter les référentes familles pour être soutenues dans la création d'actions collectives. Elles souhaitent participer à l'organisation de ces temps familiaux et conviviaux et semblent avoir repéré l'Espace Prainet comme un lieu ressource pour être accompagnées dans leurs projets et soutenir leurs initiatives.



=> Besoin de valorisation et de reconnaissance des mères du quartier du Prainet

En plus des actions parent-enfants, d'après les résultats des enquêtes et les souhaits directement exprimés par un groupe moteur de parents, notamment des mères, les familles sont également intéressées par des temps d'échanges ou de loisirs entre parents. Toujours dans l'objectif de rompre l'isolement, de se soutenir entre pairs et de s'accorder des temps de répit parental. Sur le quartier du Prainet, un certain nombre de mères ont récemment sollicité la référente familles pour organiser une après-midi festive entre elles. A travers ce temps, elles souhaitent pouvoir *"souffler"* et *"faire une pause"*. Souvent débordées par le quotidien et le rythme de leur vie de famille, ces temps de répit parental leur permettent de prendre du recul pour aborder leur parentalité plus sereinement. A l'unanimité, cette après-midi leur a été plus que bénéfique et les mères attendent avec impatience les prochains rendez-vous de ce type ! Aussi, l'accompagnement des familles, dans la réalisation de leurs projets collectifs a renforcé le sentiment d'appartenance à un groupe et la valorisation des parents impliqués dans ces projets. Le besoin d'appartenance à un groupe est un besoin identifié comme étant essentiel dans le développement de soi.

Lors de la Boîte à questions, animée pendant l'Assemblée Générale, huit mamans du Prainet ont expliqué avoir la sensation *"d'appartenir à une grande famille"*, d'appartenir à un groupe. Elles partagent également la fierté qu'elles ressentent quand elles rentrent chez elles après avoir accompli des actions fortes d'autofinancement, telles qu'une table d'hôtes ou des ventes au Kiosque sur le Marché de Décines les dimanches matins. Les familles expriment également qu'elles sont fières d'être concertées, prises en compte et soutenues par l'équipe de professionnels. Être écoutées leur redonnent confiance en elles et en leurs capacités. Les parents sont pleins de ressources, de savoir-faire et d'idées. Dans la réalisation des projets collectifs, nous veillons à mettre en avant les capacités des familles et/ou pour les familles qui manquent de confiance en elles, à les accompagner vers la découverte de leurs capacités afin de favoriser et valoriser petit à petit leur autonomie.

Lors de la Journée Habitants du Prainet, les familles ont souligné l'importance de croire en soi en tant que parents, afin d'accompagner ses propres enfants vers une bonne estime de soi et atteindre ses objectifs.



BOÎTE À QUESTIONS



Un centre social au Prainet vous en pensez quoi ?

- « - Trop bien ! Obligatoire !
- Pour faire des activités familiales.
- Pour nous les mamans, échanges, connaissances.»

Vous êtes sur une île déserte, qu'amèneriez-vous du centre ?

- « - Les éducateurs, animateurs, Valérie, Lisa. Pour les enfants, pour faire des animations. On a pris l'habitude de les voir. »

Dis-nous une chose qui te rend fière !

- « - Quand on est au centre on s'entraide et quand je rentre chez moi je suis fière, très fière !
- Quand on est au centre et que l'on fait des choses je suis fière !
- Je suis fière de mon quartier !
- On aime le centre on est bien après quand on rentre chez nous. »

Pourquoi vous vous engageriez au Centre social ?

- « - Pour échanger des idées.
- Pour aider et être aidé, pour des échanges, il y a un intérêt, on est bien au Centre, moi personnellement.
- On ne peut pas se rencontrer ailleurs, c'est notre deuxième maison. C'est la grande maison dans la prairie ! »

Qu'aimeriez-vous vivre dans un centre social ?

- « - La solidarité, être ensemble comme une famille. »

Quel message aimerais-tu laisser à l'Association ce soir ?

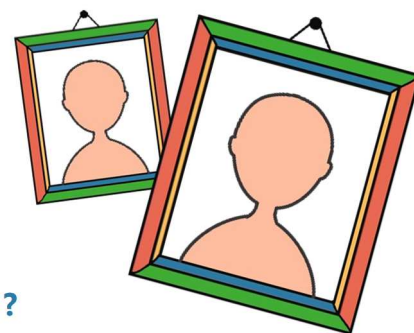
- « - Bon courage, j'espère que vous serez toujours là.
- Que vous allez agrandir le Centre pour pouvoir accueillir plus de familles qui sont en attente parfois et plus de sorties.
- Un grand merci à l'équipe ce ne sont pas que des salariés mais des humains, on voit le partage, la convivialité.
- Vous nous avez donné confiance en nous, on se sent en sécurité avec vous.
- On vit des choses avec l'équipe. Ce ne sont pas des salariés qui attendent leur paie à la fin du mois, mais des humains.
- On était un peu perdu une fois que le Centre Michel Marillat a fermé, on ne se voyait plus, les familles restaient chez elle mais depuis que l'on fréquente la Berthaudière. On sent le rassemblement et que la petite famille commence à devenir une grande famille. Merci beaucoup ! »

PORTRAIT D'HABITANTS

Depuis quand habitez-vous ici ?

Comment avez-vous connu l'Espace Prainet ?

Depuis quand fréquentez-vous les activités de la structure ?



Malika « Ça fait un bon moment que je fréquente le centre social, j'ai commencé par venir à des sorties familiales à la neige grâce à une amie, puis j'ai été bénévole à l'accompagnement à la scolarité. Maintenant je fréquente les actions cuisine, loisirs, bien-être et je suis au conseil d'administration. »

Assia « Ça fait un an que je viens au centre, c'est tout. Je suis arrivée en 2013 à Décines. On est bien ici. C'est grâce à Leila que je suis venue. Je connaissais le centre mais je n'osais pas venir. »

Souhila « Ça fait deux ans que je suis à Décines. L'été dernier, j'ai participé à des actions à l'Espace Berthaudière et l'Espace Prainet ».

J'étais isolée, je ne sortais pas. Au départ, j'ai inscrit mes enfants à l'accompagnement scolaire et aux sorties ados. Après les sorties familiales et la caravane de l'été.

Je ne voulais pas m'investir sur le quartier car je voulais partir. Et puis comme j'ai réalisé que j'allais rester ici, j'ai commencé à sortir ».

Khadija « Je fais depuis très longtemps la Fabrik des loisirs pendant les vacances. Après j'ai fait une coupure et je suis revenue avec le petit. Mes enfants vont à l'accueil jeune. C'est grâce à nos enfants qu'on est là, c'est eux qui nous ont fait connaître le centre. Si on n'avait pas d'enfants, on ne connaîtrait rien. La solitude à la maison était trop pesante. C'était trop dur de rester dans mon coin ».

Nadjiba « Je suis arrivée à Décines en 2005, et j'ai découvert ici grâce aux sorties familiales en été et maintenant je viens un peu à tout ! Atelier cuisine, après-midi femmes, sorties en familles et j'ai un fils à l'accompagnement scolaire. »

Sofia « Moi je suis ici depuis 2010 et je suis tout de suite arrivée au Prainet. Avant l'Espace Prainet, j'allais à l'Espace Berthaudière, j'ai découvert grâce à une sortie neige et je faisais aussi les ateliers cuisine là-haut c'est les Mijotines avec Valérie et Lisa ! Et puis maintenant je viens ici parce qu'il y a pleins d'activités pour les familles et les enfants. »

Leila « Je suis au Prainet depuis 2014, ça fait 10 ans déjà. D'abord j'ai connu l'Espace Prainet par les sorties familiales et après j'ai inscrits mes enfants aux activités pendant les vacances. J'ai deux filles ados qui fréquentent les activités ici pendant les vacances »

Fatima « Je suis la plus ancienne ici ! Je suis arrivée en 2003 ! Mes enfants ont grandi ici. Avant on allait à Marillat mais ça a fermé et du coup la Berthaudière a fait des activités ici. J'ai commencé à faire une sortie famille et depuis je viens toujours. Mon dernier fils était à la crèche à Nuage de Plumes maintenant il est à l'école »

Qu'est-ce que vous attendez de l'Espace Prainet

Khadija « On veut participer à des ateliers pour femmes, sans enfants. On est des robots à la maison. Mais on n'est pas uniquement des mamans. On a besoin de se détendre, de faire des sorties, de casser la routine de la vie quotidienne. On veut échanger des trucs et astuces, des bons plans, des recettes... »

Nawel « On se voit l'été sur les terrains de jeux. Je n'ai plus d'enfants en bas âge mais j'ai vais aussi pour retrouver mes copines. On se soulage, on parle de nos maris, de nos familles. »

Sofia « On vient ici parce que c'est comme une deuxième maison ! Ça rythme nos journées et les semaines. Heureusement qu'il y a les activités au centre. Ça fait du bien ici on rencontre du monde, on discute. Comme on n'a pas beaucoup familles, ici c'est comme notre deuxième famille ! Quand le centre il est fermé on s'ennuie. L'été on se voit dehors au parc, à l'école, mais l'hiver il y a personne qui sort ! »

Fatima « C'est comme notre famille ici ! Regarde, je reviens de vacances je suis partie un mois et demi et tout à l'heure quand je suis arrivée tout le monde m'a accueilli c'est comme la famille ! On est sur le même quartier alors on se connaît, on se voit au centre et dehors. On s'aide aussi toutes ensemble. »

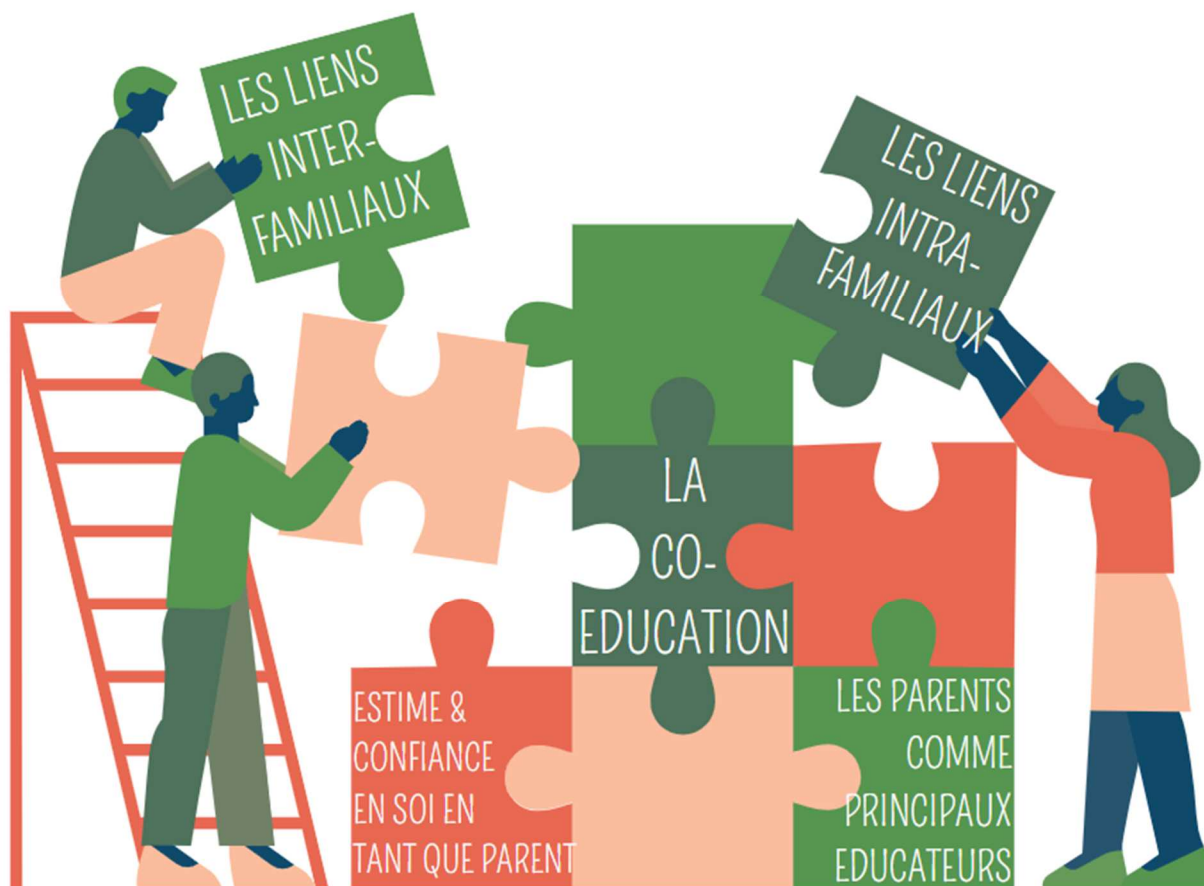


PARTIE 3

LE PROJET FAMILLES

L'analyse des résultats recueillis, grâce à tous les outils, et le croisement des données présentés et utilisés lors de notre phase de diagnostic, a permis de déterminer des thématiques phares. Ces thématiques nous ont permis de définir des principaux enjeux autour desquels les enfants, les jeunes, les parents et les autres habitants du quartier du Prainet ont pu échanger et débattre lors de la Journée Habitants. Les habitants présents ce jour-là ont eu l'occasion de s'exprimer et de prioriser ces enjeux.

Les enjeux identifiés par les professionnels relatifs aux familles du quartier du Prainet



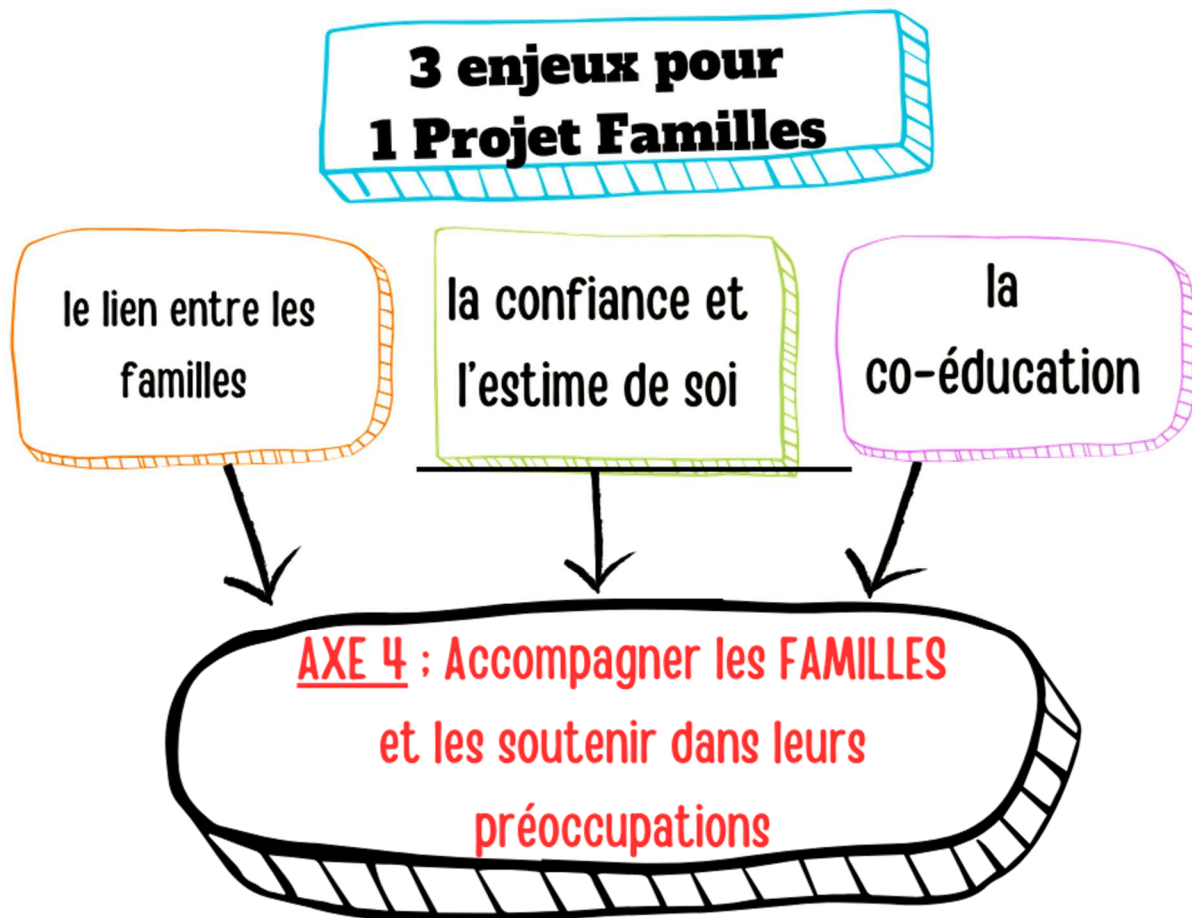
Grâce au travail de priorisation effectué par les habitants eux-mêmes, voici les enjeux classés par ordre d'importance :

- **liens inter-familiaux**
- **la co-éducation**
- **l'estime et la confiance en soi en tant que parents**

Le fait d'avoir priorisé ces enjeux ne retire en rien l'importance des liens intrafamiliaux et de reconnaître les parents comme principaux éducateurs. Les habitants ont attiré notre attention sur le fait qu'il nous faudra continuer à y veiller à travers nos actions.

Après avoir priorisé les enjeux de leur territoire, les habitants ont défini les objectifs des axes du Projet Social et du Projet Familles. C'est grâce à leur implication et leur travail que nous pouvons vous présenter ci-dessous l'arbre à objectifs du Projet Familles.

3-1 Des enjeux aux axes du Projet Familles



AXE 4

Accompagner les FAMILLES et les soutenir dans leurs préoccupations

01 CONSTATS

- 1-Public fragilisé: jeunes éloignés de l'emploi, seniors isolés, familles monoparentales nombreuses
- 2-Besoin de lien entre les familles pour échanger, s'entraider, se conseiller...
- 3-Besoin de valoriser l'image parentale dans les quartiers QPV
- 4-Besoin de renforcer l'estime de soi pour
- 5-Parents débordés par les ados fragilisés

02 OBJECTIFS GÉNÉRAUX

- 1-Consolider les liens entre les familles limiter le sentiment d'isolement et soutenir les élans de solidarité
- 2-Permettre de renforcer l'estime et la confiance en soi des mères pour lever les freins au pouvoir d'agir
- 3-Favoriser la co-éducation en renforçant les liens entre les acteurs éducatifs et les familles

03 RÉSULTATS ATTENDUS

- 1-Rencontres, entraide entre les familles
- 2-Intégration des familles les + fragiles
- 3-Autonomie des familles dans la réalisations des actions et projets
- 4-Prise de recul et sérénité des mères
- 5-Espace de "lâcher prise" pour les mères
- 6-Autonomie développée dans les projets qui les mettent en valeur
- 7-Dépassement de soi grâce à la force du collectif
- 8-Dialogue / lien école-CS-familles
- 9-Renforcer le partenariat CS / acteurs éducatifs
- 10-Meilleure connaissance des ressources du territoire
- 11-Prise de conscience des jeunes : les parents ne sont pas les seuls à participer à leur éducation
- 12-Implication des parents dans la vie scolaire de leurs enfants
- 13-Acquisition de trucs et astuces parentalité

04 OBJECTIFS OPÉRATIONNELS

- N/** Soutenir les familles dans l'organisation et la réalisation des projets collectifs de loisirs
- N+1/** Créer une commission (enfants + parents) élaborant le programme de la Fabrik des loisirs et des SF
- N+1/** Accompagner un groupe de familles à la participation au concours de cuisine intergénérationnel de la FCSR
- N+2/** Créer un livre de cuisine "à quatre mains" en lien avec l'atelier Fabrik des saveurs
- ◇◇
- N/** Donner des outils et des techniques qui permettent d'agir au quotidien auprès de leurs enfants
- N/** Organiser avec les mères des ateliers d'échanges autour de la cuisine pour mettre en valeur leurs savoirs
- N+1/** Organiser avec les mères des ateliers " temps de répit "
- ◇◇
- N/** Impliquer la famille dans sa globalité dans le parcours scolaire de leurs enfants.
- N+1/** Co-construire des évènements avec les familles et les partenaires éducatifs du quartier du Prainet
- N+1/** Organiser en partenariat avec l'école Prainet 2 des café des parents en extérieur
- N+2/** Organiser des temps de loisirs pères/ados en partenariat avec le collège.

05 PISTES D' ACTIONS

FABRIK DES SAVEURS
RESTOS SOLIDAIRES
SEMAINES THEMATIQUES
P'TIT DEJ' PARTENAIRES
ACCOMPAGNEMENT À LA SCOLARITÉ

3-2 Mise en œuvre du Projet Familles

Présentation et organisation des actions inscrites dans le champ de la parentalité

Au sein de l'équipe de professionnels de l'Espace Prainet, la référente famille a pour mission d'animer une coordination visant à réunir tous les secteurs autour du champ de la parentalité et de la famille. L'enjeu de ces rencontres est de faire rayonner le projet famille au sein de toute la structure. Ce fonctionnement ancré dans nos pratiques est déjà identifié par les familles et nous souhaitons le renforcer davantage.

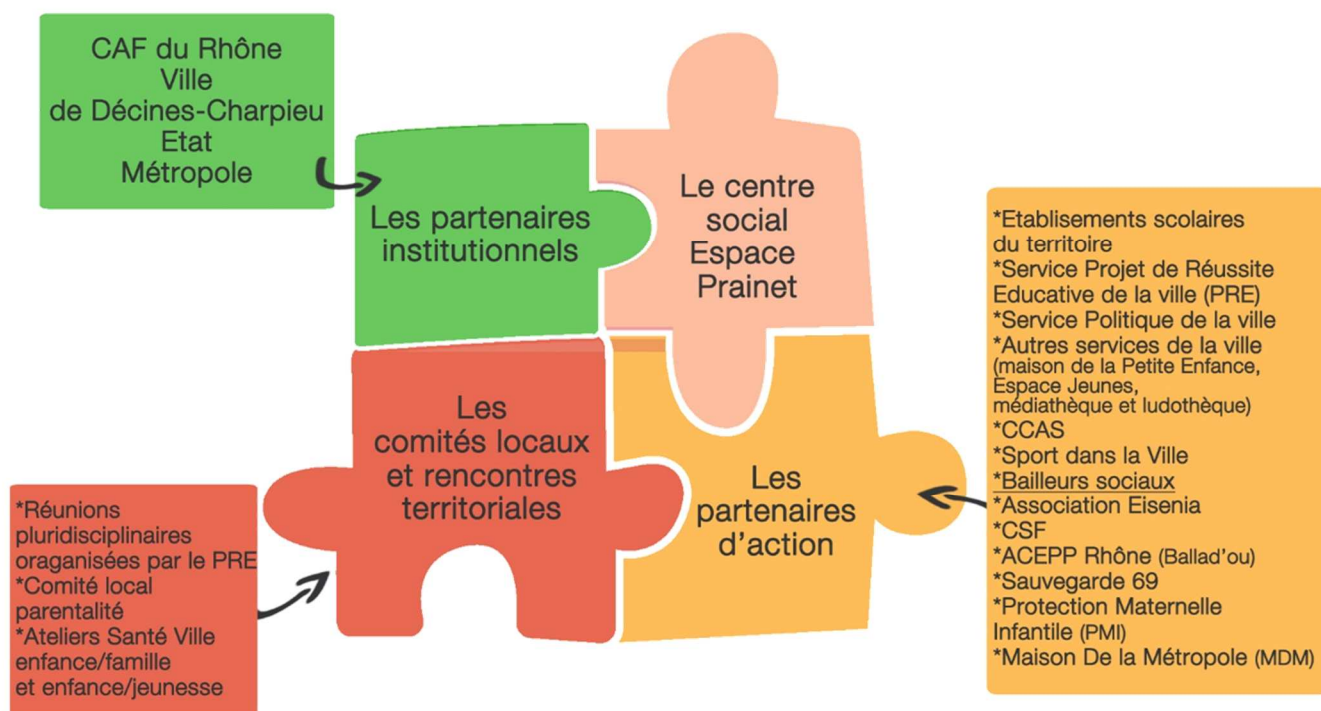
Cette démarche de travail transversal nous permet de prendre en compte toutes les familles, quelles que soit les tranches d'âge des enfants. En effet, les parents d'adolescents n'ont pas les mêmes besoins, capacités, savoir-faire et problématiques que des familles d'enfants en bas-âge. Aussi, les fratries de certaines familles que nous connaissons ont des écarts d'âge qui peuvent être plus ou moins importants. La transversalité nous permet alors, de prendre en compte les familles dans leur globalité, sans conditions.

Par ailleurs, les professionnels qui interviennent auprès des jeunes ont une réflexion et des points de vigilance différents de ceux qui interviennent auprès de la petite enfance, de l'enfance ou de la famille. La complémentarité des profils et des diplômes favorise l'agilité de l'équipe du Centre Social et nous permet de répondre plus précisément aux besoins des familles du quartier.

Dans un premier temps, les professionnels recensent et informent la référente familles, des actions familles et parentalité qui ont eu, ou vont avoir lieu au sein de la structure. Puis dans un second temps, la référente familles et les professionnels font remonter à l'ensemble de l'équipe, des problématiques identifiées ou des sollicitations de familles sur divers sujets. Grâce à cette organisation, les professionnels peuvent prendre du recul et croiser leurs regards à travers des préoccupations communes ou divergentes.

Pour rester agile, l'Espace Prainet vivra "dans" et "hors" des locaux. La logique « d'aller vers » restera quotidienne. Les actions seront déployées au plus près des familles afin de faciliter la participation du plus grand nombre.

Outre l'organisation interne, les professionnels intervenant à l'Espace Prainet, travaillent en lien avec divers partenaires locaux pour accompagner et soutenir au mieux, les familles, et participent à de nombreux comités locaux et rencontres territoriales.



Différences organisationnelles qui verront le jour après l'agrément Centre Social

=> Organisation de l'EVS Prainet

4 secteurs d'activités interviennent à l'Espace de Vie Sociale (EVS) aujourd'hui :

- le secteur administratif
- le secteur enfance-jeunesse
- le secteur habitants familles
- le secteur développement social local

Le travail de lien inter-secteurs s'organise lors d'actions transversales ponctuelles ou d'actions spécifiques.

=> Organisation du Centre Social Espace Prainet

L'organisation mise en place du temps de l'EVS sera totalement repensée et modifiée. Nouveau projet, nouvelle organisation !

L'action sociale portée par le Centre Social Espace Prainet nécessite le pilotage et la mise en œuvre d'un projet familles spécifique répondant aux besoins singuliers repérés sur ce quartier prioritaire. L'identité du centre social se veut être innovante, avec des bénévoles, des habitants et des salariés qui osent expérimenter. Les professionnels ont donc souhaité repenser l'organisation fonctionnelle de l'Espace Prainet valorisant la transversalité permettant l'agilité et la mixité des publics dans les projets.

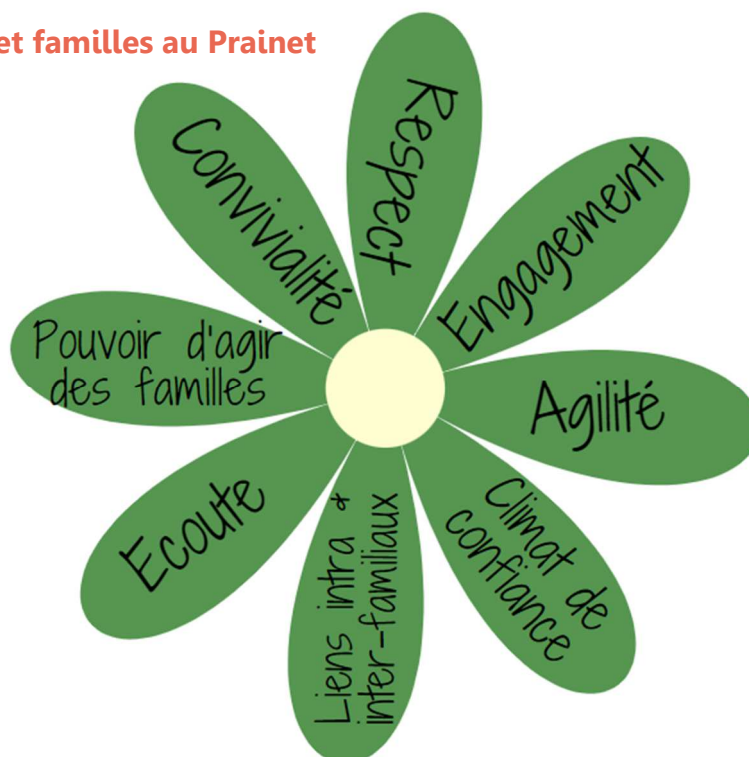
La responsable du développement social local coordonnera la parentalité en tant que référente familles. Cette transversalité permanente entre les secteurs favorisera : le croisement de regards, les diverses expertises en fonction des postes, de la formation des professionnels, un meilleur repérage des problématiques et besoins des familles.

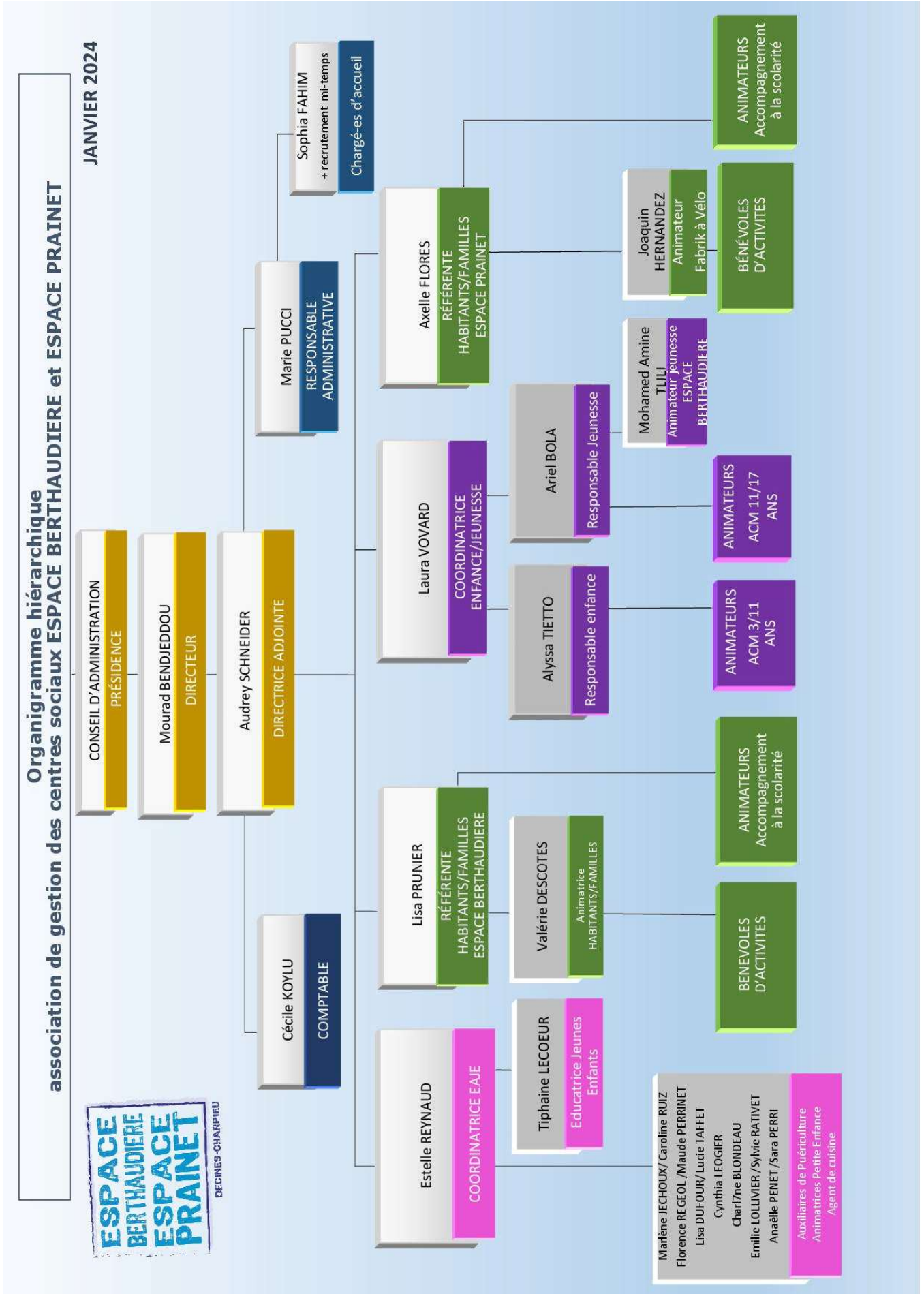
L'ADN du projet familles à l'Espace Prainet

Toutes les familles du quartier doivent être accueillies et accompagnées dans les mêmes conditions. Nous avons vocation à accompagner les habitants, dans la concrétisation de leurs projets collectifs. La mise en œuvre du projet familles se veut transversale, originale et agile, capable de s'adapter continuellement aux besoins des familles et aux caractéristiques du territoire et du public.

L'association souhaite maintenir le lien entre les différents quartiers de son territoire d'intervention afin de favoriser la mixité et les rencontres. Par conséquent, les deux référentes familles des Espaces Berthaudière et Prainet travailleront en étroite collaboration et interviendront, conjointement, sur le terrain au regard des actions qu'elles portent et des liens de confiance qu'elles ont tissé et qu'elles tissent avec les familles.

Les valeurs du projet familles au Prainet





3-3 Evaluation du Projet Familles

Le projet familles sera évalué durant toute la période de son exercice et en parallèle du projet social.

A la fin de chaque année scolaire, courant juin, nous rendons compte de l'activité de chaque secteur par la réalisation d'un rapport d'activités et sa présentation lors de l'Assemblée Générale. Ce travail de compte rendu d'activité nous permettra d'être en mesure d'analyser au fur et à mesure du temps nos objectifs et les résultats initialement attendus, voire de réadapter nos actions et pratiques en fonction des besoins et ressources qui auront changé.

Aussi, à l'issue du dépôt des Projets social et familles, le Comité de pilotage deviendra un Comité de suivi de la mise en œuvre de ces derniers. Les membres de ce Comité de suivi auront pour mission de co-porter le processus d'évaluation avec les professionnels de l'Espace Prainet. L'idée étant d'organiser des réunions bi-annuelles permettant une prise de recul collective sur les mois passés et faire un point sur le rétro-planning initialement fixé. Grâce à ces rencontres la référente familles pourra commencer, petit à petit, à alimenter l'évaluation du Projet familles et ré-ajuster, avec le Comité de suivi, l'avancée des actions prévues dans ce projet.

Enfin, une journée avec les habitants sera organisée afin de les questionner sur les quatre années passées (2024 à 2028) et évaluer collectivement le Projet familles. Cette journée permettra d'amorcer la réflexion et d'enclencher la démarche de projet autour des projets social et familles à venir.

CONCLUSION

Jusqu'à présent, les actions familles de l'EVS Prainet étaient portées par l'Espace Berthaudière puisque le territoire de compétences du Centre Social incluait le Prainet. Au regard du développement de l'EVS Prainet et de son activité qui s'est intensifiée auprès de tous les publics et notamment auprès des familles, la création d'un projet familles et l'ouverture d'un Centre Social au sein de ce quartier semble essentiel pour poursuivre et développer davantage notre action. Aussi, depuis notre arrivée, nous avons pu voir que le territoire du Prainet a ses spécificités qui lui sont propres et donc des besoins et des ressources qui diffèrent d'un autre quartier.

La famille est au cœur des actions portées par les centres sociaux. Il est important de la repérer en tant que telle afin de mieux cerner les actions à conduire à son intention et en mesurer l'impact. Le projet familles repose sur une approche globale de la famille. Il a pour objectif de fédérer, articuler et rattacher les actions en faveur des familles à un fil conducteur. Le projet familles met en évidence les ressources et problématiques familiales que notre association a repérées sur son territoire d'intervention à travers l'évaluation et le diagnostic.

A travers cette démarche, le centre social témoigne de sa capacité à écouter et prendre en compte les besoins des familles qui vivent sur le quartier du Prainet. Tous ensemble, familles, habitants, bénévoles, administrateurs et professionnels ont réfléchi, questionné, débattu pour inventer ce projet familles. Cette démarche collective s'est révélée être une réelle aventure humaine, où démocratie, dépassement de soi et convivialité étaient les maîtres mots.

L'Espace Prainet est un lieu ressources pour les familles et grâce à un travail quotidien.

Ces quatre prochaines années, nous poursuivrons et développerons le travail engagé sur le territoire en allant à la rencontre des habitants, en s'adaptant aux besoins et caractéristiques des familles...

SOURCES ET ANNEXES

Sources

SITE DONNEES SIG-Ville : <https://sig.ville.gouv.fr/Cartographie/QP069026>

CNAF

INSEE

CTG diagnostic Décines

Conseil local parentalité (Ville de Décines)

Comité de pilotage PEDT

Annexes

Tableau Axe familles

Démarche de projet social

AXE FAMILLE Accompagner les FAMILLES et les soutenir dans leurs préoccupations

Enjeux	Objectifs généraux écrits par les habitants	Résultats Attendus	Indicateurs	Objectifs opérationnels	Pistes d'actions
Lien entre les familles	Consolider les liens entre les familles pour limiter le sentiment d'isolement et soutenir les élan de solidarité	<p>Rencontres entre les familles</p> <p>Cohésion et entraide entre les familles</p> <p>Intégration des familles les plus fragiles dans des groupes existants</p> <p>Autonomie des familles dans la réalisation de projets, ateliers et sorties en familles</p>	<p>Nombre de réunions d'élaboration et de suivi de projet collectif avec les familles</p> <p>Une réunion de la commission Fabrik de loisirs et de sorties en familles à chaque période</p> <p>Nombre de familles impliquées dans la commission de programmation d'activités</p> <p>Réalisation d'un livre de cuisine du groupe Fabrik des saveurs</p> <p>Participation des familles au concours de cuisine et régularité dans la préparation du concours</p> <p>L'entraide, la solidarité et l'isolement sondés et observés</p>	<p>N / Soutenir les familles dans l'organisation et la réalisation des projets collectifs de loisirs</p> <p>N+1 / Créer une commission composée d'enfants et de parents qui élaborent le programme de la Fabrik des loisirs et des sorties en familles.</p> <p>N+1 / Accompagner un groupe de familles à la participation au concours de cuisine intergénérationnel de la Fédération des Centres Sociaux</p> <p>N+2 / Créer un livre de cuisine "à quatre mains" à partir des recettes réalisées en atelier Fabrik des saveurs</p>	<ul style="list-style-type: none"> * Fabrik des loisirs * Fabrik des saveurs * Sorties familiales * Soirées familiales * La pause des parents * Projets collectifs
Confiance et estime de soi	Permettre de renforcer l'estime et la confiance en soi des mères pour lever les freins au pouvoir d'agir	<p>Prise de recul et sérénité des mères dans leur parentalité</p> <p>Espace de "lâcher prise" pour les mères favorisant le bien-être</p> <p>Autonomie des mères dans l'élaboration de projets qui les mettent en valeur</p> <p>Dépassement de soi grâce à la force du collectif</p>	<p>Les mères sont à l'initiative et impliquées dans l'organisation des temps de répit</p> <p>Les enfants et les mères sont valorisés, "bien dans leur peau", capables d'agir</p> <p>Les mères osent s'exprimer ou se rendre à des instances qu'elles ne fréquentent pas : vie associative, rencontres habitants/partenaires.</p> <p>Nombre d'actions "temps de répit" proposées</p>	<p>N / Donner des outils et des techniques qui permettent d'agir au quotidien auprès de leurs enfants.</p> <p>N / Organiser avec les mères, des ateliers d'échanges autour de la cuisine pour mettre en valeur leurs savoirs et savoirs faire.</p> <p>N+1 / Organiser avec les mères, des ateliers qui leur permettent de s'autoriser des temps de répit</p>	<ul style="list-style-type: none"> * Fabrik des saveurs * Ateliers socio-esthétiques * Concours de cuisine Intergénérationnel (Fédération des Centres Sociaux du Rhône) * Journées ou soirées entre pairs
Co-éducation	Favoriser la co-éducation en renforçant les liens entre les acteurs éducatifs et les familles	<p>Renforcement du partenariat entre les établissements scolaires et les autres acteurs éducatifs du territoire (PRE, Sauvegarde 69, Ma Chance Moi Aussi, MDM, CSF...) et l'Espace Prainet</p> <p>Relations plus fluides entre les établissements scolaires et les parents (notamment avec le collège G. Brassens)</p> <p>Prise de conscience des jeunes que les parents ne sont pas les seuls à participer à leur éducation</p> <p>Meilleure connaissance des ressources du territoire (pour les familles et l'équipe de l'Espace Prainet)</p> <p>Implication des parents dans la vie scolaire de leurs enfants et adolescents</p> <p>Acquisition de nouvelles techniques et astuces sur divers champs de la parentalité</p>	<p>Participation et fréquentation des familles aux cafés, apéros des parents et conférences</p> <p>Nombre et nature des thèmes co-construits avec les familles pour les cafés et apéros des parents</p> <p>Sollicitation de l'école Prainet 2 dans l'élaboration de la programmation des cafés des parents</p> <p>Participation aux sorties pères/ados</p> <p>Présence des pères dans les temps d'échanges entre parents</p> <p>Participation et implication des parents lors des rencontres dans le cadre de l'accompagnement à la scolarité</p>	<p>Co-construire des événements avec les familles et les partenaires éducatifs du quartier du Prainet</p> <p>Organiser des temps de loisirs pères/ados en partenariat avec le collège</p> <p>Organiser en partenariat avec l'école Prainet 2, des cafés des parents en extérieur (à 8h30 et/ou à 13h30 devant l'école)</p> <p>Impliquer la famille dans sa globalité dans le s'parcours scolaires de leurs enfants</p>	<ul style="list-style-type: none"> * Semaines thématiques parentalité * Accompagnement à la scolarité * Projet CM2 6ème / PRE * Conférences * Café ou apéro des parents * 2 sorties annuelles père/ados en partenariat avec le collège



15 avenue Salvador Allende 69150 DECINES-CHARPIEU – 04 78 49 13 27